

EEUU & Europa			
Índice	País	Cierre	Var 5d
Dow Jones	EEUU	10.150,65	-0,62%
S&P500	EEUU	1.064,59	-0,66%
DJ Stoxx 50	Europa	2.447,61	-0,44%
DAX 30	Alemania	5.951,17	-0,90%
CAC	Francia	3.507,44	-0,53%

Fuente: Bloomberg.

Asia & Latinoamérica			
Índice	País	Cierre	Var 5d
Nikkei	Japón	8.991,06	-2,05%
Shanghai Comp.	China	2.610,74	-1,19%
Sensex	India	17.998,41	-2,19%
Bovespa	Brasil	65.585,14	-1,64%
Ipsa	Chile	4.480,35	-0,73%

Fuente: Bloomberg.

Commodities		
	Cierre	Var 5d
Cobre BML	336,40	2,22%
Petróleo WTI	75,57	2,87%
Celulosa NBSK	975,37	-0,03%
Azúcar N°5	577,30	0,33%
Oro	1.236,00	0,72%

Fuente: Bloomberg.

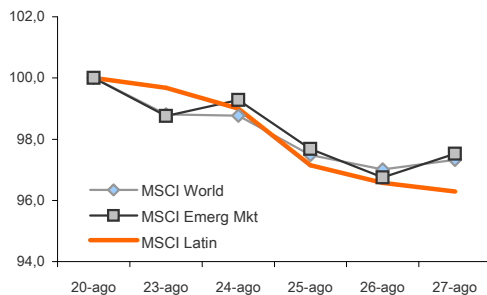
PRINCIPALES MONEDAS			
Título	Paridad	Cierre	Var 5d
Chile	\$/US\$	499,95	-0,90%
Brasil	R\$/US\$	1,750	-0,35%
Argentina	AR\$/US\$	3,945	0,20%
México	M\$/US\$	13,010	1,92%
Zona Euro	US\$/Euro	1,276	0,40%
Reino Unido	US\$/Libra	1,553	-0,03%
Japón	J\$/US\$	85,22	-0,47%

Fuente: Bloomberg.

INDICADORES RELEVANTES			
Tasas (%)	Hoy	3 meses	1 año
Treasury 10 años	2,51	3,20	3,45
Fed Fund	0,25	0,25	0,25
TPM Chile	2,00	0,50	0,50
Tasa BCE	1,00	1,00	1,00
Tasa Selic (Brasil)	10,75	8,75	8,75
Tasa Japón	0,10	0,10	0,10

Fuente: Bloomberg.

INDICES GLOBALES



Fuente: Bloomberg (Base 100).

REPORTE FONDOS MUTUOS

FFMM	Tipo	Var 5d	Var 1Y
Visión	R.Fija	0,05%	1,32%
Depósito Total	R.Fija	0,14%	2,26%
Progresión	R.Fija	0,02%	3,94%
Renta Emgte.	R.Fija	-1,40%	2,38%
Capitales	RV Nacional	-1,09%	32,10%
Andes	RV Internac.	-4,14%	2,93%
USA	RV Internac.	-2,57%	-10,36%
Europa	RV Internac.	-3,42%	-18,53%
Asia	RV Internac.	-2,74%	-0,56%
Europa Emgte.	RV Internac.	-3,43%	4,84%
Lifetime 2010	Mixto	-0,96%	2,92%
Lifetime 2020	Mixto	-1,50%	2,27%
Lifetime 2030	Mixto	-2,03%	1,72%
Lifetime 2040	Mixto	-2,35%	1,09%

Fuente: Bloomberg.

Desafiando a los índices bursátiles: ¿qué observamos de los datos?

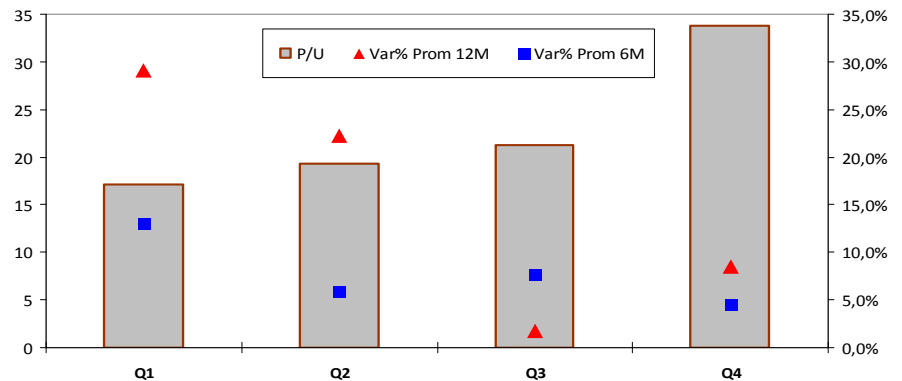
Claudio González I.

Desde fines de 2009 la bolsa chilena muestra uno de los rallies más impresionantes del último tiempo. Ya nos acostumbramos a los máximos históricos y a niveles de 4.500 puntos, de tal forma que ya no es sorpresa que pueda haber dos quiebres de marca máxima del IPSA en un par de semanas consecutivas. Ante esto, los inversionistas se encuentran cerca del desconcierto, dada la fortaleza de la bolsa chilena, incluso en un ambiente de alta volatilidad internacional y de relativo pesimismo ante los débiles desempeños mostrados por las economías desarrolladas.

La pregunta recurrente hoy es si estamos ya en un nivel de precios de IPSA excesivamente alto y, por tanto, quedaría hacia adelante un camino descendente para los retornos de aquellos que entren hoy a invertir en bolsa. La respuesta es que no necesariamente....

Analizando las relaciones P/U mensuales del IPSA por cuantiles entre enero de 2004 y julio de 2010 y relacionando los retornos que logró el índice selectivo en los 6 y 12 meses siguientes a esos niveles de P/U, podemos concluir que, independientemente del cuartil, los retornos futuros que logró un inversionista al entrar a bolsa nunca fueron negativos en promedio.

P/U y Retornos Futuros IPSA (por cuartil)



Como se observa en el gráfico anterior, si un inversionista entró a la bolsa cuando el IPSA se encontraba dentro del primer cuartil de valores de P/U (Q1, en torno a 17 veces), logró retornos promedio en torno a 13% al cabo de 6 meses y de casi 30% luego de 12 meses. Lo interesante del análisis indica que incluso al ingresar a la bolsa a niveles de P/U altos (cuartil 4, Q4, en torno a 32 veces), los retornos son positivos –aunque bastante más moderados–, de 5% en 6 meses y 8% en los 12 meses posteriores a la entrada del inversionista.

Si bien los resultados podrían no ser generalizables a cada uno de los activos, resulta claro que no es necesariamente una estrategia consistente la de “salirse” de la bolsa por un nivel alto P/U, dado que aún en esos casos, los retornos que vienen tienen una alta probabilidad de ser positivos. Da para pensar, sobre todo en los actuales niveles de P/U, que más bien están entre el segundo (Q2) y tercer cuartil (Q3).

RESUMEN EJECUTIVO

Mercado Accionario Local: Todo parecía indicar que sería una semana para seguir cosechando buenos desempeños. No obstante, la debilidad que ha continuado mostrado la economía norteamericana encendió todas las alertas, llenando el ambiente de un sentimiento de pesimismo que comenzó a dominar las principales plazas bursátiles, donde Chile no fue la excepción. Pese a que el Ipsi partió la semana grabando una nueva marca histórica, poco a poco comenzó a ceder terreno para finalizar con una importante pérdida de 0,73%, al ubicarse en los 4.480,3 puntos. La debilidad de la bolsa local también es atribuida a una toma generalizada de utilidades, donde los sectores más golpeados fueron justamente aquellos que durante el año acumulaban los mayores retornos, como retail, commodities e industrial.

Mercados Internacionales: El crecimiento de la economía de EEUU durante el segundo trimestre, fue corregido a la baja por el Departamento de Comercio a una tasa anualizada de 1,6%, desde los 2,4% que había arrojado en una primera lectura. Aunque la corrección es negativa, el mercado anticipaba una baja aún mayor, hasta 1,4%. Es un hecho que la recuperación se ha ralentizado, quedando de manifiesto al comparar la cifra con los crecimientos de 5,0% y 3,7% vistos durante el cuarto trimestre 2009 y el primero del año en curso.

En la Zona Euro, el Purchasing Manager Index (PMI) de Servicios que mide la actividad en ese sector, se ubicó levemente por debajo de lo esperado y lo visto durante julio en 55,4 puntos. El PMI de Manufacturas, corrió la misma suerte y se ubicó en 55,0. La lectura de ambas cifras es de expansión.

En Japón continúan las preocupaciones con respecto a la apreciación de su moneda. El Yen ha llegado a máximos de 15 años lo cual tiene un importante efecto negativo sobre el aparato exportador nipón.

Renta Fija Nacional: Errático fue el comportamiento que mostraron las tasas de los papeles referenciales del Banco Central, incididas primeramente por la mayor demanda de activos menos riesgosos ante la volatilidad que presentan los mercados de renta variable y luego por la toma de utilidades. La baja en toda la curva de inflación también afectó la cotización de los papeles más cortos. El miércoles se realizó la licitación de los papeles de tesorería con vencimientos a 7 y 10 años por un total de UF 7,1 millones, los que fueron altamente demandados por los fondos de pensiones.

PERSPECTIVAS DE CORTO PLAZO

Mercado Local: Para la próxima semana estimamos que el mercado debería recuperar parte del dinamismo de las jornadas previas, alentado principalmente por la publicación de resultados que reportarán algunas empresas. No obstante, creemos que el desempeño de la plaza continuará limitado por la presión de los mercados internacionales.

Mercados Globales: La volatilidad presente en los mercados continuará durante la próxima semana. Los inversionistas han retomado la aversión al riesgo ante los negativos datos sobre la economía americana. Europa, ha entregado signos de recuperación, liderados principalmente por su miembro de mayor peso, Alemania. Por lo mismo, el foco de atención estará puesto en EEUU y el desempeño de su economía.

MERCADO ACCIONARIO LOCAL

TANNER CHILE - Agosto '10

Título	Sector	Pond.
Andina-B	Consumo	5,0%
Cap	Commodities	5,0%
Cencosud	Retail	7,5%
Chile	Banca	10,0%
Colbún	Utilities	10,0%
Copec	Commodities	10,0%
Falabella	Retail	5,0%
Forus	Retail	5,0%
Lan	Industrial	15,0%
Ripley	Retail	5,0%
Salfacorp	Construcción	10,0%
Socovesa	Construcción	5,0%
Sonda	Telecomunicaciones	7,5%

Fuente: Tanner Corredores de Bolsa.

RESUMEN SEMANAL

Elizabeth Palma Gallardo

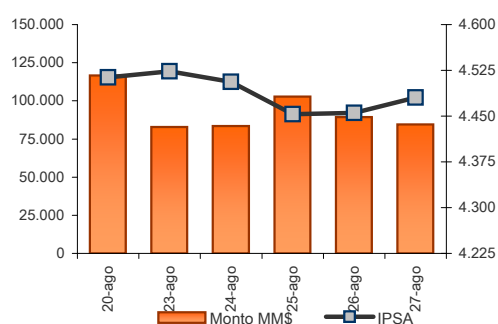
■ Todo parecía indicar que sería una semana para seguir cosechando buenos desempeños. No obstante, la debilidad que ha continuado mostrado la economía norteamericana encendió todas las alertas, llenando el ambiente de un sentimiento de pesimismo que comenzó a dominar las principales plazas bursátiles, donde Chile no fue la excepción. Pese a que el Ipsi partió la semana grabando una nueva marca histórica, poco a poco comenzó a ceder terreno para finalizar con una importante pérdida de 0,73%, al ubicarse en los 4.480,3 puntos. La debilidad de la bolsa local también es atribuida a una toma generalizada de utilidades, donde los sectores más golpeados fueron justamente aquellos que durante el año acumulaban los mayores retornos, como retail, commodities e industrial. Si bien, en ediciones anteriores habíamos advertido respecto a una moderación en el comportamiento del Ipsi, estimamos que las próximas semanas cuando la publicación de resultados sea más masiva, podrían volver a verse algunos rallies, no tan largos y profundos como los anteriores, pero sí que otorguen más dinamismo al mercado.

En el proceso de publicación de resultados, esta semana le correspondió el turno entre otros al holding SK, el cual informó utilidades por US\$ 54,1 millones, cifra que refleja un incremento de 94,3% respecto a lo obtenido en el mismo periodo del año anterior. La empresa eléctrica Colbún en tanto, reportó utilidades por US\$ 78,33 millones al primer semestre del año, cifra que pese a representar una baja de 38,55% respecto a lo alcanzado durante el mismo periodo del año anterior estuvo por sobre las estimaciones del mercado. La compañía informó que los ingresos bajaron un 18,40%, totalizando US\$ 490,46 millones, comparados con los US\$ 601,08 millones alcanzados en los primeros seis meses de 2009. La salmonea Multifoods, publicó utilidades por US\$ 14,27 millones al primer semestre de 2010, cifra que representó un vuelco respecto de igual lapso de 2009, cuando perdió US\$ 47,59 millones. Por otra parte, CMPC señaló que obtuvo ganancias por US\$ 201,74 millones al 30 de junio, cifra que representa un crecimiento de 157,14% respecto de igual período del año pasado, cuando alcanzó los US\$ 78,453 millones.

En el ámbito corporativo, la prensa colombiana en una de sus publicaciones informó que La Polar presentó una petición a la Superintendencia Financiera de dicho país para constituir la compañía de financiamiento, que tendrá un capital de \$17.754 millones de pesos colombianos y como accionistas a las firmas La Polar Servicios y Soluciones S.A.S, Empresas La Polar S.A.S (Colombia), La Polar Internacional Limitada, Inversiones SCG y Empresas La Polar (Chile). Otra noticia que acaparó el interés de la prensa, fue el remate de las 24.500.000 acciones de Colo-Colo que estaban en poder del subsecretario de Deportes, Gabriel Ruiz-Tagle, las que fueron adjudicadas por el empresario Hernán Levy a través de la Corredora Larraín Vial a un precio unitario de \$270, por un monto total de US\$ 13,14 millones.

En el ámbito macroeconómico, el Departamento de Estudios de la Cámara Nacional de Comercio, Servicios y Turismo de Chile (CNC) informó que las ventas del comercio minorista de la Región Metropolitana se incrementaron un 25,1% en julio respecto del mismo mes de 2009, evidenciando un claro aceleramiento de su ritmo. La fortaleza de las cifras durante los primeros meses de 2010, llevaron a la entidad a revisar al alza sus proyecciones, previendo que las ventas del comercio crecerían en 2010 en torno al 12%.

IPSA - ÚLTIMA SEMANA



Fuente: Bloomberg, Bolsa de Comercio.

INDICES BOLSA DE COMERCIO

Índice	Cierre	Var 5d
Ipsi	4.480,35	-0,73%
Igpa	21.020,82	-0,49%
Inter-10	5.347,94	0,25%
Igpa Small	26.976,49	2,37%
Igpa Mid	17.293,73	-0,62%
Igpa Large	20.749,97	-0,74%
Banca	5.598,75	0,35%
Commodities	4.622,27	-1,54%
Com. & Tecnología	4.317,97	-1,70%
Const. & Inmobiliaria	7.920,88	0,19%
Consumo	4.485,59	2,01%
Industrial	4.862,14	-1,39%
Retail	5.534,20	-2,19%
Utilities	3.790,60	0,79%

Fuente: Bolsa de Comercio.

PRINCIPALES MONTOS TRANSADOS

Acción	Div/Acc	Cierre	Var 5d
Lan		60.575	13,7%
Cencosud		55.345	12,5%
Sqm-B		35.064	7,9%
Falabella		22.071	5,0%
Copec		21.583	4,9%
Endesa		19.826	4,5%
Cap		15.984	3,6%

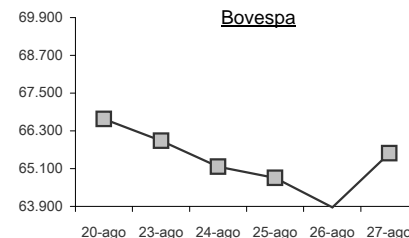
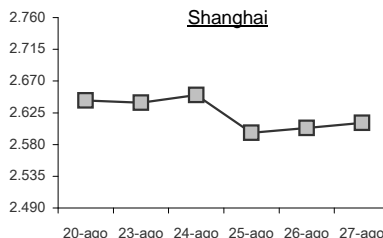
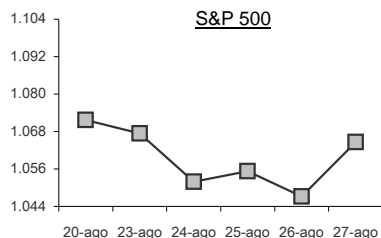
Fuente: Bolsa de Santiago.

PRINCIPALES VARIACIONES IPSA (SEMANA)

Mayores Alzas	Var 5d	Mayores Bajas	Var 5d
Cge	5,00%	Cencosud	-4,82%
Ripley	4,72%	Madeco	-4,04%
Ccu	3,94%	Gener	-3,78%
Andina-B	3,15%	Conchatoro	-3,72%
Oro Blanco	2,35%	Sk	-3,25%
Iam	2,07%	Edelnor	-2,82%
Calicheraa	2,06%	Antarchile	-2,79%

Fuente: Bolsa de Santiago.

MERCADOS INTERNACIONALES



RECOMENDACIÓN TANNER

MERCADOS DESARROLLADOS

	Ponderación
EEUU	65,5%
Canadá	14,7%
Japón	3,8%
Europa	9,7%
Total	93,7%

MERCADOS EMERGENTES

	Ponderación
Asia/Oceania	56,1%
Corea	20,6%
China/Hong Kong	17,7%
Europa Este	5,9%
Rusia	0,1%
Latinoamérica	31,4%
Brasil	15,1%
África	0,9%
Otros	5,7%
Total	100,0%

RESUMEN SEMANAL

Rodolfo Araneda I.

■ El crecimiento de la economía de EEUU durante el segundo trimestre, fue corregido a la baja por el Departamento de Comercio a una tasa anualizada de 1,6%, desde los 2,4% que había arrojado en una primera lectura. Aunque la corrección es negativa, el mercado anticipaba una baja aún mayor, hasta 1,4%. Es un hecho que la recuperación se ha ralentizado, quedando de manifiesto al comparar la cifra con los crecimientos de 5,0% y 3,7% vistos durante el cuarto trimestre 2009 y el primero del año en curso. Haciendo un desglose del número, el factor que más incidió en la baja fue la evolución de la balanza comercial al registrarse fuertes alzas en las importaciones. Como positivo fue calificado el desempeño del consumo, el cual se incrementó en 2,0% y el sólido gasto de las empresas.

■ Como ha sido una tónica desde el término del beneficio fiscal que se entregaba a los compradores de viviendas, el mercado inmobiliario arrojó durante la semana algunos datos negativos. En julio, se vendieron 12,4% y 27,2% menos de casas nuevas y usadas respectivamente. Además, los precios cayeron 0,3% cuando el mercado esperaba un alza de 0,1%.

■ Por el lado de la actividad, en julio las órdenes de bienes durables mostraron un incremento de 0,3%, aunque el mercado espera alzas de 3,0%. Por su parte, el índice de actividad de Richmond en agosto cayó de 16 a 11 puntos. En general, todos los indicadores apuntan, al menos, a una moderación del crecimiento.

■ En una esperada intervención, Ben Bernanke calificó el crecimiento de la economía americana como menos vigoroso de lo esperado. Se mostró además decepcionado con la situación del mercado laboral, donde la tasa de desempleo se ubica en 9,5%, y calificó el riesgo de que se de un escenario deflacionario como "no significativo", dando indicaciones de que la Fed intervendría para evitarlo. Dijo además, que la Fed monitorea de cerca la situación para activar estímulos monetarios en caso de necesidad.

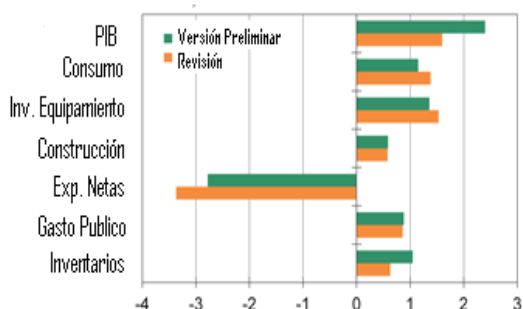
■ En la Zona Euro, el Purchasing Manager Index (PMI) de Servicios que mide la actividad en ese sector, se ubicó levemente por debajo de lo esperado y lo visto durante julio en 55,4 puntos. El PMI de Manufacturas, corrió la misma suerte y se ubicó en 55,0. La lectura de ambas cifras es de expansión.

■ En Alemania, la confianza empresarial medida por el Instituto Ifo, se elevó hasta 106,7 en agosto, su mayor nivel desde junio 2007. Los resultados mostraron que en general existe una apreciación de que la situación actual es mejor a la de un mes atrás, aunque las condiciones económicas futuras son más inciertas debido principalmente a EEUU.

■ Inglaterra corrigió al alza la expansión de su PIB durante el segundo trimestre. La cifra final se ubicó en 1,7% anualizado y obedece a un aumento en el consumo y una disminución en el crecimiento de las importaciones.

■ En Japón continúan las preocupaciones con respecto a la apreciación de su moneda. El Yen ha llegado a máximos de 15 años lo cual tiene un importante efecto negativo sobre el aparato exportador nipón. Durante la semana, el Nikkei llegó a mínimos de 15 meses y los inversionistas claman por una intervención de las autoridades japonesas.

Componentes PIB EEUU, V.Preliminar v/s Revisión

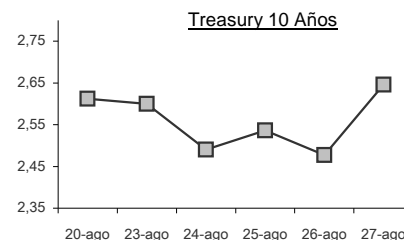
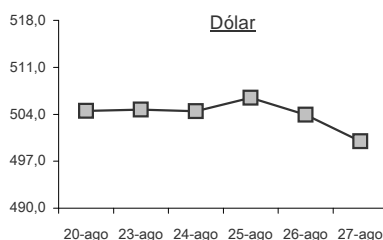
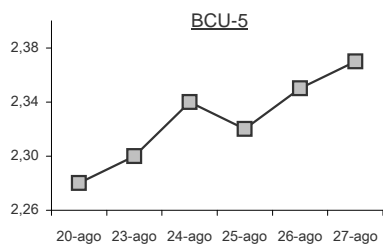


Fuente: BEA, Oficina de Análisis Económico EE.UU.

PRINCIPALES ÍNDICES

Índice	País		Cierre	YTD
Bovespa	Brasil	↓	65.585,14	-4,38%
Merbol (IPC)	Mexico	↓	31.755,35	-1,14%
Merval	Argentina	↑	2.349,07	1,22%
IGBVL	Peru	↑	15.105,99	6,63%
Dow Jones	EEUU	↓	10.150,65	-2,66%
S&P500	EEUU	↓	1.064,59	-4,53%
Nasdaq	EEUU	↓	2.153,63	-5,09%
DJ Stoxx 50	Europa	↓	2.447,61	-5,33%
DAX 30	Alemania	↓	5.951,17	-0,11%
FTSE 100	R. Unido	↓	5.201,56	-3,90%
CAC 40	Francia	↓	3.507,44	-10,90%
IBEX 35	España	↓	10.148,20	-15,01%
Nikkei	Japón	↓	8.991,06	-14,75%
Hang Seng	Hg Kong	↓	20.597,35	-5,83%
Shanghai Comp.	China	↓	2.610,74	-20,33%
Sensex	India	↑	17.998,41	3,06%

Fuente: Bloomberg.



TASAS			
Tasas Reales		Tasas Nominales	
BCU-5	2,37%	Pacto 7d	0,10%
BCU-10	2,63%	Tasa DP 30d	0,20%
BCU-20	2,98%		

Fuente: Tanner C. de Bolsa S.A.

RENTA FIJA NACIONAL

Errático fue el comportamiento que mostraron las tasas de los papeles referenciales del Banco Central, incididas primeramente por la mayor demanda de activos menos riesgosos ante la volatilidad que presentan los mercados de renta variable y luego por la toma de utilidades. La baja en toda la curva de inflación también afectó la cotización de los papeles más cortos. El miércoles se realizó la licitación de los papeles de tesorería con vencimientos a 7 y 10 años por un total de UF 7,1 millones, los que fueron altamente demandados por los fondos de pensiones.

El resultado de la Encuesta Quincenal de Operadores Financieros que se dio a conocer a mediados de semana, señaló que el consenso estima que el Consejo del Banco Central subirá en 50 pb la TPM situándola en niveles de 2,50% en su próxima reunión del 16 de septiembre. Para marzo del 2011 en tanto, la EOF señala que ésta se ubicaría en niveles de 4,25%, mientras que para septiembre 2011 se elevaría a 5,0%. Respecto de la inflación, los consultados proyectan un 0,2% para agosto y un 3,73% para los próximos 12 meses. Finalmente, esperan que el tipo de cambio se sitúe en \$505,0 en los próximos 7 días, en \$500,0, en los siguientes 3 meses y en \$507,5 a fin de año.

CALENDARIO PUBLICACION CIFRAS ECONOMICAS

Región	Fecha	Datos	Período	Consenso	Anterior	
	30-ago	Ingresos Personales	jul-10	0,30%	0,00%	
	30-ago	Dallas Fed. Actividad Manufacturera	ago-10	-16,00%	-21,00%	
	31-ago	Chicago Purchasing Manager	ago-10	57	62,3	
	31-ago	Confianza de Consumidor	ago-10	50,9	50,4	
	1-sep	Creación de Empleos ADP	ago-10	17K	42K	
	1-sep	ISM Manufacturero	ago-10	52,8	55,5	
	1-sep	Gasto en Construcción	jul-10	-0,50%	0,10%	
	2-sep	Peticiones Ini. Subs. Desempleo	ago-28	475K	473K	
	2-sep	Órdenes industriales	jul-10	0,40%	-1,20%	
	2-sep	Ventas pendientes de casas	jul-10	-1,00%	-2,60%	
	3-sep	Creación de empleos no agrícolas	ago-10	-100K	-131K	
	3-sep	ISM de Servicios	ago-10	53,2	54,3	
		31-ago	Tasa de Desempleo	jul-10	10%	10%
		1-sep	PMI Manufacturero	ago-10	55	-
2-sep		PIB	2Q 10	1,70%	1,70%	
3-sep		PMI Servicios	ago-10	55,6	-	
	30-ago	Producción industrial	jul-10	-0,20%	-1,10%	
	31-ago	PMI Manufacturero	ago-10	51,5	51,2	
	2-sep	PMI Servicios	ago-10	-	60,1	
	1-sep	Tasa SELIC	sep-10	10,75%	10,75%	
	3-sep	PIB	2Q 10	8,00%	9,00%	
	30-ago	Producción industrial	jul-10	3,30%	2,90%	
	31-ago	Tasa de Desempleo	jul-10	8,50%	8,50%	

Fuente: Bloomberg

SEGUIMIENTO ACCIONES LOCALES

Acción	Precios			Rentabilidad (sin Div)				Market Cap.(**)	Recom. Tanner*	Cartera Tanner	P/U Actual	B/L Actual	Peso en el Ipsa
	Actual	Max 52s	Min 52s	5d	30d	2009	2008						
Sector Banca:													
BCI	\$ 27.000,0	\$ 27.500,0	\$ 14.621,5	-0,4%	-0,9%	65,6%	9,0%	5.565,7	Inferior		15,36	3,04	2,85%
Bsantander	\$ 40,8	\$ 40,8	\$ 25,5	1,2%	0,7%	32,6%	25,5%	15.363,7	Inferior		15,20	4,61	4,35%
Chile	\$ 65,7	\$ 65,7	\$ 39,8	1,6%	0,9%	46,1%	11,7%	10.855,0	Superior		17,45	4,15	2,07%
Corpbanca	\$ 6,05	\$ 6,05	\$ 3,2	-0,3%	2,9%	47,6%	18,8%	2.745,8	En Rev.		13,84	2,81	0,64%
Cuprum	\$ 22.499,0	\$ 22.499,0	\$ 15.700,0	-1,5%	-5,9%	20,7%	33,1%	809,9	-		7,88	4,28	-
SM-Chile B	\$ 124,3	\$ 124,3	\$ 53,6	-2,8%	1,1%	85,7%	12,2%	3.108,1	-		33,56	2,28	1,05%
Sector Commodities:													
Antarchile	\$ 10.285,0	\$ 10.789,0	\$ 8.350,0	-2,8%	-3,0%	10,6%	-19,2%	9.388,6	Superior		26,15	1,61	3,51%
Calicheraa	\$ 940,0	\$ 975,0	\$ 810,0	2,1%	12,0%	30,2%	-93,7%	3.277,6	-		9,29	2,81	0,78%
Cap	\$ 19.690,0	\$ 19.868,0	\$ 12.981,0	-0,1%	9,5%	32,5%	8,9%	5.885,9	Superior	✓	-	5,14	5,19%
CMPC	\$ 23.192,0	\$ 24.886,0	\$ 15.274,9	-2,4%	-4,4%	15,0%	7,3%	10.205,5	Inferior		26,28	1,41	6,62%
Copec	\$ 8.668,0	\$ 8.894,2	\$ 6.467,8	-2,1%	-0,3%	13,7%	-14,3%	22.536,5	Superior	✓	36,14	2,52	12,82%
Invercap	\$ 5.200,0	\$ 5.555,0	\$ 3.750,0	-5,3%	2,0%	37,7%	-24,5%	1.554,4	-		-	4,17	-
Oro Blanco	\$ 8,6	\$ 9,2	\$ 6,9	1,9%	10,9%	12,8%	104,8%	1.799,4	-		4,40	1,44	0,35%
SQM-B	\$ 21.500,0	\$ 21.982,0	\$ 17.561,0	-0,9%	11,2%	11,7%	114,6%	12.032,7	Superior		35,67	7,52	5,31%
Sector Com. & Tec.:													
Almendral	\$ 58,8	\$ 61,0	\$ 46,8	-1,1%	3,1%	16,8%	-5,4%	1.591,3	Superior		9,85	1,59	0,48%
Entel	\$ 8.148,7	\$ 8.390,3	\$ 6.805,0	-2,5%	8,8%	15,3%	-9,2%	3.855,1	Inferior		12,31	2,86	2,46%
Sonda	\$ 889,0	\$ 914,8	\$ 724,8	0,6%	-2,0%	12,5%	21,5%	1.371,1	Superior	✓	19,83	2,27	0,81%
Sector Constr. & Inmob.:													
Cementos	\$ 1.311,0	\$ 1.789,3	\$ 1.050,0	0,1%	3,2%	14,8%	3,8%	692,9	-		-	1,39	-
Salfacorp	\$ 1.278,9	\$ 1.314,9	\$ 723,3	0,0%	-1,6%	47,2%	-20,3%	1.023,2	Superior	✓	54,90	2,87	0,71%
Socovesa	\$ 285,0	\$ 288,0	\$ 155,0	0,4%	0,0%	58,3%	-	697,7	Superior	✓	-	1,72	0,34%
Sector Consumo:													
Andina-B	\$ 2.290,0	\$ 2.425,0	\$ 1.520,0	4,1%	-5,6%	35,7%	17,2%	3.223,9	Superior	✓	17,24	4,60	1,08%
Campos	\$ 50,0	\$ 50,3	\$ 27,4	1,0%	0,0%	79,2%	-60,0%	93,5	-		-	0,75	-
Conchatoro	\$ 1.179,4	\$ 1.298,9	\$ 990,1	-0,9%	-3,7%	6,6%	5,4%	1.762,2	Inferior		20,79	2,51	1,59%
Insa	\$ 46,1	\$ 47,0	\$ 24,0	-1,3%	0,5%	84,8%	-33,3%	365,3	-		-	1,28	-
Invermar	\$ 333,0	\$ 387,9	\$ 130,0	-2,1%	19,2%	132,9%	-57,7%	155,1	-		-	7,79	-
Multifoods	\$ 228,4	\$ 247,6	\$ 82,0	-0,7%	46,4%	164,1%	103,5%	542,6	Superior		-	12,86	0,48%
Sector Industrial:													
Cristales	\$ 6.800,0	\$ 7.950,0	\$ 5.600,0	2,7%	13,3%	41,4%	-19,8%	870,5	-		4,60	1,49	-
Lan	\$ 13.279,0	\$ 14.220,0	\$ 6.428,6	-2,4%	11,1%	53,3%	23,6%	8.998,5	Superior	✓	28,95	7,78	5,17%
Madeco	\$ 29,5	\$ 36,9	\$ 27,4	-5,0%	3,4%	-2,3%	-47,0%	333,6	-		16,24	0,61	0,32%
Masisa	\$ 80,3	\$ 84,1	\$ 69,5	-1,1%	6,0%	7,1%	-25,1%	1.099,8	Venta		-	0,92	0,53%
Quiñenco	\$ 1.630,0	\$ 1.735,0	\$ 975,0	-1,2%	3,2%	57,9%	1,2%	3.731,7	-		12,75	1,43	-
SK	\$ 745,0	\$ 785,0	\$ 435,0	-1,2%	2,1%	60,9%	9,0%	1.192,1	-		12,28	2,11	0,24%
Sector Retail:													
Cencosud	\$ 2.988,7	\$ 3.170,1	\$ 1.412,2	-5,1%	9,3%	73,8%	-14,0%	13.534,8	Superior	✓	48,70	2,61	4,46%
Falabella	\$ 4.121,8	\$ 4.190,0	\$ 2.246,8	0,1%	2,5%	37,8%	1049,9%	19.793,6	Superior	✓	-	4,48	2,67%
Fasa	\$ 1.623,0	\$ 1.738,0	\$ 1.000,0	-0,7%	1,4%	44,9%	-53,7%	486,9	-		35,61	3,64	-
Forus	\$ 1.175,0	\$ 1.185,0	\$ 535,0	0,4%	1,3%	89,5%	-66,5%	607,5	-	✓	23,78	3,73	-
Hites	\$ 617,6	\$ 698,3	\$ 216,3	0,4%	30,8%	-	-	436,0	Superior		-	-	-
La Polar	\$ 3.415,0	\$ 3.501,8	\$ 2.314,2	-1,3%	10,2%	18,3%	-11,2%	1.695,8	Superior		23,33	2,52	1,90%
Parauco	\$ 820,0	\$ 847,0	\$ 485,0	0,0%	6,5%	44,3%	-2,9%	997,8	-		18,45	1,44	1,00%
Ripley	\$ 637,8	\$ 640,0	\$ 378,0	4,0%	12,8%	49,9%	-22,1%	2.469,7	Superior	✓	-	1,84	0,74%
Sector Utilities:													
CGE	\$ 3.360,0	\$ 3.660,0	\$ 2.996,3	3,4%	-0,3%	-0,8%	-14,2%	2.636,9	-		17,49	1,36	1,37%
Colbún	\$ 138,6	\$ 142,5	\$ 116,5	2,1%	-0,3%	6,9%	26,5%	4.861,5	Superior	✓	26,24	1,40	-
Edelnor	\$ 5.095,0	\$ 6.000,0	\$ 5.095,0	307,9%	369,2%	-	-	2.556,4	-		4,22	1,62	0,23%
Endesa	\$ 854,0	\$ 924,7	\$ 767,6	0,6%	-3,0%	-1,1%	36,8%	14.010,0	Superior		13,89	3,17	8,96%
Enersis	\$ 218,0	\$ 244,4	\$ 182,8	0,9%	-3,1%	-5,1%	43,7%	14.234,1	Superior		14,30	1,97	9,37%
Gener	\$ 275,2	\$ 289,2	\$ 221,1	-3,1%	-0,2%	21,7%	7,8%	4.442,0	Superior		-	1,66	1,77%
IAM	\$ 740,0	\$ 746,3	\$ 585,0	2,8%	7,6%	21,5%	1,5%	1.480,1	Superior		13,31	1,25	0,83%

Fuente: Bolsa de Comercio (*) Superior: Rendimiento esperado supera al del Ipsa, Inferior: Rendimiento esperado es inferior al del Ipsa.

(**) Cifras en millones de dólares.

DEPARTAMENTO DE ESTUDIOS TANNER CORREDORES DE BOLSA S.A.

Informe Elaborado por el Equipo de Estudios y Estrategias

Este informe ha sido elaborado sólo con el objeto de proporcionar información a los clientes de Tanner Corredores de Bolsa S.A.. Este informe no es una solicitud, ni una oferta para comprar o vender acciones, bonos u otros instrumentos financieros mencionados en el mismo o relacionados con las empresas o mercados que en él se señalan. Esta información, y aquella en que está basada, ha sido obtenida en base a información pública de fuentes que parecen confiables. Sin embargo, esto no garantiza que ellas sean exactas ni completas. Las proyecciones y estimaciones que se puedan presentar en este informe han sido elaboradas con las mejores herramientas disponibles, pero ello no garantiza que las mismas se cumplan. Todas las opiniones y expresiones contenidas en este informe, pueden ser modificadas en cualquier momento sin previo aviso. Los valores y emisores extranjeros a que se pueda hacer referencia en este informe no se encuentran inscritos en el Registro de Valores a cargo de la Superintendencia de Valores y Seguros de nuestro país y no le son aplicables las leyes y normativa que regulan el mercado de valores nacional. La frecuencia de publicación de los informes, si la hubiere, queda a discreción de Tanner Corredores de Bolsa S.A.. Se prohíbe citar o reproducir en forma total o parcial este informe sin la autorización expresa previa de Tanner Corredores de Bolsa S.A..

Tanner Corredores de Bolsa S.A. y cualquiera sociedad o persona relacionada con ella y sus accionistas controladores pueden tener en todo momento inversiones a corto o largo plazo en cualquiera de los instrumentos mencionados en este informe o relacionados con la o las empresas o el mercado que en él se mencionan y pueden comprar o vender esos mismos instrumentos. Las proyecciones y estimaciones presentadas en este informe no deben ser la única base para la adopción de una adecuada decisión de inversión y cada accionista debe efectuar su propia evaluación en función de su situación personal, estrategia de inversión, tolerancia al riesgo, situación impositiva, entre otros aspectos. El resultado de cualquier operación financiera realizada con el apoyo de este informe es de exclusiva responsabilidad de la persona que la realiza. En consecuencia, es responsabilidad exclusiva de los inversionistas informarse previamente respecto de dichos valores y emisores extranjeros antes de adoptar cualquier decisión de inversión.