

INDICADORES MENSUALES

SECTORES ECONÓMICOS

EDICIÓN N° 132 • BOLETÍN INFORMATIVO DEL INSTITUTO NACIONAL DE ESTADÍSTICAS • 29 DE OCTUBRE DE 2009

- **El Índice de Producción Minera creció 7,5% en doce meses**
- **Las ventas de Supermercados aumentaron 5,2% en doce meses**
- **Producción Industrial disminuyó 5,2%**

Al finalizar el tercer trimestre, las cifras de actividad muestran mejores resultados comparados con los dos primeros de 2009, dando señales de recuperación económica. Esto se enmarca en un crecimiento del sector minero, el que muestra por segundo mes consecutivo niveles sobre los registrados en los primeros meses de 2009, en un contexto de aumento continuo del precio del cobre. El comercio presenta resultados en la misma dirección, en que sólo los bienes durables se registran con niveles levemente menores a los de septiembre de 2008.

Por otra parte, la industria muestra una disminución en su actividad. Esto se explicaría por una alta base de comparación en doce meses, una desacumulación de inventarios y un menor nivel en las variaciones positivas de sus divisiones, respecto de agosto de 2009. La cifra negativa de este mes no es necesariamente una señal de estancamiento en la recuperación mostrada en los meses anteriores, lo que se corrobora cuando se observan las tasas de variación acumuladas, las que señalan una desaceleración en su decrecimiento.

El índice de minería registró un crecimiento de 7,5% en doce meses, resultado positivo por segundo mes consecutivo, explicado principalmente por la producción de cátodos y concentrados de cobre, hierro y molibdeno.

Las ventas del comercio, medidas a través del IVCM, registraron un leve crecimen-

to de 1,6% en doce meses, explicado nuevamente por el aumento de las ventas de productos textiles y artículos farmacéuticos, además de combustibles. Los alimentos, bebidas y tabaco registraron por tercer mes consecutivo un crecimiento, aumentando 0,3% en doce meses, quebrando su tendencia negativa registrada desde diciembre de 2008. La venta real de bienes durables registró una disminución de 3,3% en doce meses, continuando la desaceleración en su ritmo de decrecimiento. Finalmente, las ventas reales de supermercados aumentaron en 5,2% en doce meses y con una serie de tendencia-ciclo creciente durante todo el 2009. Por su parte, los precios del sector continúan en descenso paulatino.

El sector eléctrico, indicador indirecto de la actividad económica, registra un crecimiento en la generación y en su distribución, de 2,0% y 0,1% en doce meses, respectivamente, el que se explica, principalmente por la distribución en el sector Minero, Residencial, Comercial y Agrícola. Continúa la disminución de la distribución en el sector Industrial.

La tendencia, medida a través del promedio móvil de doce meses, de la superficie total autorizada, muestra una disminución al igual que las ventas de Barras de Hierro y Cemento, manteniendo un estancamiento del sector construcción en los últimos doce meses.



**RESULTADOS
SEPTIEMBRE DE 2009
(12 MESES)**

Industria

Producción Industrial
disminuyó -5,2%

Minería

El Índice de Producción
Minera creció 7,5%

Supermercados

Venta real de Supermercados
aumentó 5,2%

IVCM

Venta real del Comercio al por
Menor aumentó 1,6%

Energía Eléctrica

Generación de Energía
creció 2,0%

Electricidad, Gas y Agua

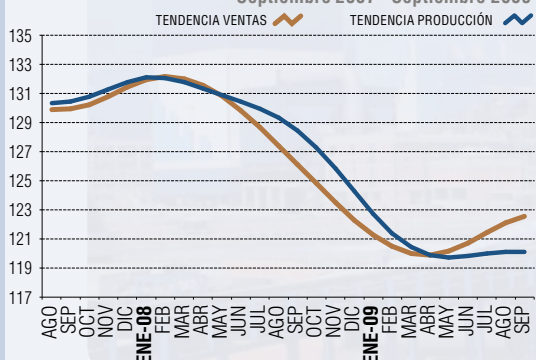
Índice de Distribución EGA
creció 2,2% en agosto

Producción y Ventas de la Industria

Base: promedio 2002 = 100 (Muestra de productos y establecimientos industriales)

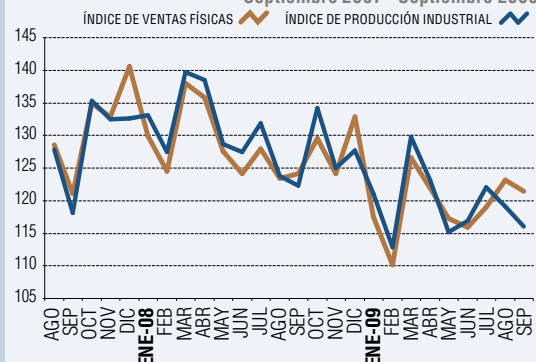
Tendencia-Ciclo IPVF

Septiembre 2007 - Septiembre 2009



IPVF

Septiembre 2007 - Septiembre 2009



Base: Promedio Año 2002 = 100

1.- La serie de tendencia está construida utilizando la metodología X-12 ARIMA

ÍNDICES DE PRODUCCIÓN Y VENTA FÍSICA

Según clasificación económica de los bienes

Septiembre de 2009

PRODUCCIÓN FÍSICA

TIPO DE BIENES	VARIACIÓN (%)		Incidencia
	12 meses	Acumulada	
Total	-5,2	-8,3	-5,17
Bienes de Consumo Habitual	-3,1	-5,5	-1,32
Bienes de Consumo Duradero	-6,6	-29,7	-0,07
Bienes de Consumo Intermedio	-6,8	-9,7	-3,74
Bienes de Capital	-2,8	-16,1	-0,04

VENTA FÍSICA

TIPO DE BIENES	VARIACIÓN (%)		Incidencia
	12 meses	Acumulada	
Total	-2,2	-7,1	-2,16
Bienes de Consumo Habitual	-2,0	-4,0	-0,87
Bienes de Consumo Duradero	-11,6	-25,8	-0,12
Bienes de Consumo Intermedio	-2,5	-9,0	-1,35
Bienes de Capital	17,1	-11,3	0,18

Base: Promedio Año 2002 = 100

Cifras provisionales

En septiembre, que cuenta con un día hábil adicional, comparado con igual mes de 2008, el Índice de Producción de la Industria Manufacturera (IPVF), registró una disminución de 5,2%, en doce meses, acumulando una variación negativa de 8,3% respecto a igual periodo del año anterior. Esto se explicaría por una alta base de comparación en doce meses, una desacumulación de inventarios y un menor nivel, en las variaciones positivas de sus divisiones, respecto de agosto de 2009.

La desacumulación de inventarios, iniciada en mayo de 2009, se refleja en un comportamiento positivo en la variación mensual en la serie tendencia ciclo de las ventas y un nulo crecimiento en la producción. Por otra parte, el nivel de crecimiento en la producción de; Fabricación de sustancias y productos químicos, Fabricación de papel y productos de papel y Fabricación de metales comunes, no contrarrestaron las disminuciones en las otras divisiones, las que mantuvieron sus niveles de caída.

Dado lo expuesto, la cifra negativa de este mes no es necesariamente una señal de estancamiento en la recuperación mostrada en los meses anteriores.

Las divisiones que registran una menor producción son; la Elaboración de productos alimenticios y bebidas; Producción de madera y fabricación de productos de madera y corcho y Fabricación de otros productos minerales no metálicos. Por su parte, la producción de Fabricación de sustancias y productos químicos, registró un crecimiento en doce meses.

La división Elaboración de productos alimenticios y bebidas, incidió negativamente en 3,01 puntos porcentuales, debido a la menor producción de Pescado, filetes

de pescado, otras carnes de pescado e hígados y huevas de pescado congelado, que aun continúa siendo afectada por la Anemia Infecciosa del Salmón (ISA), la cual desde su aparición a mediados del 2007, ha generado consecuencias económicas negativas en la industria salmonera. Cabe recordar que esta división tiene la más alta ponderación en el indicador.

La división Producción de madera y fabricación de productos madera y corcho incidió negativamente en 1,08 puntos porcentuales debido a la reducción en la producción de tableros aglomerados y tableros análogos de madera, destinados principalmente a la construcción. Por su parte, la Fabricación de otros productos minerales no metálicos contrajo en 0,99 punto porcentual, debido a la menor producción de diversos tipos de cemento. El aporte negativo de esta división en el indicador, que tuvo sus inicios en octubre del 2008, presenta un ritmo menor de descenso a partir de junio de 2009.

Este mes, solamente cuatro divisiones que componen el indicador tuvieron un aporte positivo, entre ellas destacaron la Fabricación de sustancias y productos químicos que incidió positivamente en 0,82 punto porcentual, explicado por un incremento en la producción Medicamentos para uso terapéutico. Asimismo, destaca la Fabricación de papel y productos de papel que incidió positivamente en 0,13 punto porcentual, su menor incidencia positiva en lo que va del año.

Ventas Industriales

El Índice de Ventas Industriales descendió en doce meses 2,2%, debido a menores ventas de industrias dedicadas a la Elabo-

PRODUCCIÓN FÍSICA, Variación : Mensual: -2,6% / 12 meses: -5,2% / Acumulado: -8,3%

ración de productos alimenticios y bebidas; Producción de madera y fabricación de otros productos de madera y corcho y Fabricación de otros productos minerales no metálicos. Por el contrario, se registró un crecimiento en las ventas de Fabricación de papel y productos de Papel. Se observa adicionalmente, al igual que en la producción, una alta base de comparación en doce meses para el indicador de ventas.

La variación mensual de la serie desestacionalizada se redujo -1,7%, tras cuatro meses de haber estado registrando valores positivos. Sin embargo, se observa en el caso de las ventas que la variación mensual anualizada de la componente tendencia ciclo alcanzó 5,0%.

La división Elaboración de productos alimenticios y bebidas, registró una incidencia negativa de 1,65 puntos porcentuales, causada por menores ventas de Pescado, filetes de pescado, otras carnes de pescado e hígados y huevos de pescado congelado, provocadas por la crisis salmonera. Esta división registra aportes negativos al indicador desde octubre de 2008.

La división Producción de madera y fabricación de otros productos de madera y corcho, tuvo una incidencia negativa de 0,67 punto

porcentual debido a las menores ventas de madera en astillas o partículas.

Por su parte, la división Fabricación de otros productos minerales no metálicos, contrarrestó en 0,51 punto porcentual a causa de la reducción de ventas de diversos tipos de cemento. Esta división que agrupa insumos utilizados en la construcción muestra un ritmo de descenso menor desde junio del 2009.

Destaca este mes la incidencia positiva de la Fabricación de papel y productos de papel, que alcanzó 2,08 puntos porcentuales, la más elevada desde mayo del 2008. El principal producto vendido fue la celulosa, destinada principalmente a China y Corea del Sur.

Por tipo de bienes

En el caso de la producción, los cuatro tipos de bienes que componen el Índice aportaron negativamente al indicador. Los bienes de consumo intermedio, incidieron -3,47 puntos porcentuales. Este tipo de bienes, aporta negativamente al indicador desde agosto del 2008. El producto que registró la incidencia más baja fue Preparados utilizados para la alimentación de peces.

Los bienes de consumo habitual incidieron contrarrestaron al índice general en 1,32 puntos porcentuales debido a la menor producción de Pescado, Filetes de pescado, otras carnes de pescado e hígados y huevos de pescado, congelado. El aporte negativo de este tipo de bienes se ha mantenido durante todo el 2009.

Los bienes de consumo duradero incidieron -0,07 punto porcentual, principalmente por la menor producción de Refrigeradores y congeladores de uso doméstico. Asimismo, los bienes de capital incidieron negativamente en 0,04 punto porcentual por la reducción en la producción de Otros muebles de madera, del tipo utilizado en oficinas.

En el caso de las ventas, los bienes de capital fueron el único tipo de bien que registró un aporte positivo al indicador de 0,18 punto porcentual. Esta mejora esta ligada al dinamismo del sector minero que demandó un número mayor de Maquinas para clasificar, cribar, separar, lavar, triturar o amasar tierra, piedras u otras sustancias minerales sólidas.

VARIACIÓN DE LOS ÍNDICES DE PRODUCCIÓN Y VENTA FÍSICA, POR DIVISIÓN (%)

Septiembre de 2009 respecto de septiembre de 2008

DIVISIÓN GLOSA	PRODUCCIÓN FÍSICA	VENTA FÍSICA
15 Elaboración de productos alimenticios y bebidas	-8,5	-4,6
16 Elaboración de productos de tabaco	-0,1	1,7
17 Fabricación de productos textiles	-8,4	-6,3
18 Fabricación de prendas de vestir, adobo y teñido de pieles	-8,2	-12,0
19 Curtido y adobo de cueros; fabricación de maletas, bolsos de manos, artículos de talabartería y guarnicionería; y calzado	-11,0	-9,4
20 Producción de madera y fabricación de productos de madera y corcho, excepto muebles; fabricación de artículos de paja y de materiales trenzables	-22,2	-13,7
21 Fabricación de papel y productos de papel	1,0	18,0
22 Actividades de edición e impresión y de reproducción de grabaciones	-3,9	-3,7
23 Fabricación de coque, productos de la refinación del petróleo y combustible nuclear	-8,4	-1,8
24 Fabricación de sustancias y productos químicos	5,1	-1,2
25 Fabricación productos de caucho y de plástico	-1,5	-8,3
26 Fabricación de otros productos minerales no metálicos	-16,2	-8,7
27 Fabricación de metales comunes	1,0	3,6
28 Fabricación de productos elaborados de metal, excepto maquinaria y equipo	1,9	-12,4
29 Fabricación de maquinaria y equipo n.c.p	-6,3	-3,3
31 Fabricación de maquinarias y aparatos eléctricos	-16,3	-14,3
33 Fabricación de instrumentos médicos, ópticos y de precisión, y fabricación de relojes	-2,9	-2,2
34 Fabricación de vehículos automotores, remolques y semirremolques	-3,4	12,7
36 Fabricación de muebles; industrias manufacturera n.c.p	-27,9	-18,8

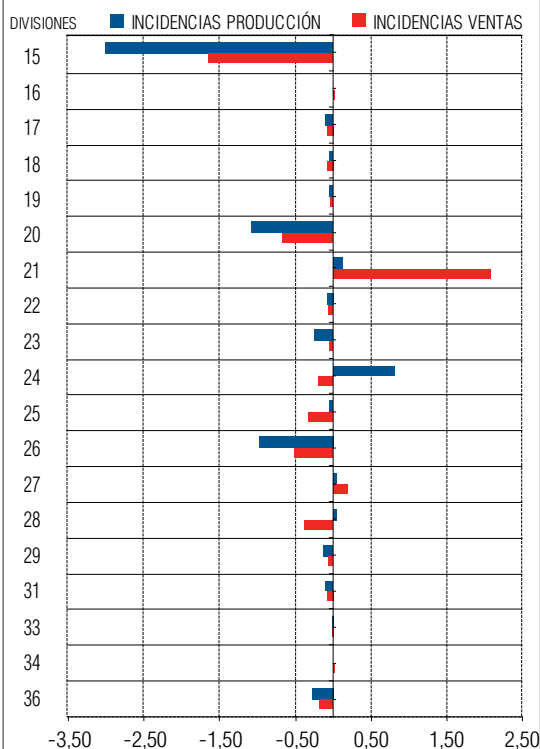
Base : Promedio Año 2002 = 100

FUENTE: Muestra de productos y establecimientos basada en la Encuesta Nacional Industrial Anual (ENIA)

Cifras provisionales

Incidencias de las divisiones en el Índice de Producción y Venta Física

Septiembre 2009



VENTA FÍSICA, Variación : Mensual: -1,4% / 12 meses: -2,2% / Acumulado: -7,1%

MAYORES VARIACIONES DEL ÍNDICE DE PRODUCCIÓN FÍSICA, POR DIVISIÓN

Septiembre 2009 respecto de septiembre 2008

MAYORES INCIDENCIAS POSITIVAS EN EL ÍNDICE

DIVISIÓN	12 MESES (%)	INCIDENCIA	GRUPO INFLUYENTE	PRODUCTOS INFLUYENTES	CAUSAS PRINCIPAL
24	5,1	0,82	242	Medicamentos para usos terapéuticos o profilácticos.	Aumento en la producción y venta de este producto, debido a una mayor demanda desde las cadenas farmacéuticas.
21	1,0	0,13	210	Papel higiénico, pañuelos, toallas, servilletas, pañales para lactantes, tampones higiénicos y artículos análogos higiénicos o para el hogar o los hospitales; y prendas de vestir, de pasta de papel, papel, guata de celulosa o redes de fibras de celulosa.	Incremento en demanda interna.
27	1,0	0,05	272	Tungsteno, molibdeno, tantalio, magnesio, cobalto, cadmio, titanio, zirconio, berilio, galio, hafnio, indio, niobio, renio y talio, labrados, y sus manufacturas; polvo de magnesio.	Aumento de extracción de mineral de cobre que generó mayor producción de molibdeno.
MAYORES INCIDENCIAS NEGATIVAS EN EL ÍNDICE					
DIVISIÓN	12 MESES (%)	INCIDENCIA	GRUPO INFLUYENTE	PRODUCTOS INFLUYENTES	CAUSA PRINCIPAL
15	-8,5	-3,01	151	Pescado, Filetes de pescado, otras carnes de pescado e hígados y huevas de pescado, congelados.	Virus ISA (Salmón).
20	-22,2	-1,08	202	Tableros aglomerados y tableros análogos de madera u otras materias leñosas.	Menor demanda interna y externa.
26	-16,2	-0,99	269	Cemento Portland, cemento alumináceo, cemento de escorias y cementos hidráulicos análogos, excepto en forma de clinkers.	Menor demanda interna.

MAYORES VARIACIONES DEL ÍNDICE DE VENTA FÍSICA, POR DIVISIÓN

Septiembre 2009 respecto de septiembre 2008

MAYORES INCIDENCIAS POSITIVAS EN EL ÍNDICE

DIVISIÓN	12 MESES (%)	INCIDENCIA	GRUPO INFLUYENTE	PRODUCTOS INFLUYENTES	CAUSA PRINCIPAL
21	18,0	2,08	210	Pasta química de madera, soluble	Incremento de la demanda externa principalmente China y Corea del Sur.
27	3,6	0,19	271	Productos ferrosos y otros productos de hierro esponjoso, hierro con una pureza mínima del 50% en zamarras, gránulos o formas análogas; granalla y polvo de arrabio, fundición espejular, hierro o acero.	Aumento significativo de extracción de mineral de hierro, incide en el aumento de producción de pellets.

MAYORES INCIDENCIAS NEGATIVAS EN EL ÍNDICE

DIVISIÓN	12 MESES (%)	INCIDENCIA	GRUPO INFLUYENTE	PRODUCTOS INFLUYENTES	CAUSA PRINCIPAL
15	-4,6	-1,65	151	Pescado, Filetes de pescado, otras carnes de pescado e hígados y huevas de pescado, congelados.	Virus ISA.
20	-13,7	-0,67	201	Madera en astillas o partículas.	Reprogramación en producción.
26	-8,7	-0,51	269	Cemento Portland, cemento alumináceo, cemento de escorias y cementos hidráulicos análogos, excepto en forma de clinkers.	Menor demanda.

Base : Promedio Año 2002 = 100

Los códigos correspondientes a grupos influyentes provienen de la clasificación internacional CIIU Rev. 3

Cifras provisionales

Edificación Autorizada

La superficie total disminuyó 58,2% respecto a septiembre de 2008

Evolución del Periodo

En septiembre de 2009 la superficie total autorizada de edificación alcanzó a 642.304 m², registrando una disminución de 58,2% en doce meses. Comparada con el mes anterior, la superficie autorizada decreció 40,7%. Estos resultados estuvieron determinados por la reducción de la superficie autorizada de los permisos de edificación de todos los destinos.

La superficie total autorizada para el destino Vivienda registró una disminución de 64,0% en doce meses, mientras que respecto a agosto de 2009 se redujo 35,9%. Este destino contribuyó con 58,8% del total de la superficie autorizada.

La superficie autorizada destinada al desarrollo de Actividades Económicas se redujo 45,6% en doce meses, explicado por Servicios, que decreció 52,5%. Industria, Comercio y Establecimientos Financieros se contrajo 40,7%, respecto de septiembre de 2008. Con respecto a agosto de 2009, Industria, Comercio y Establecimientos Financieros y Servicios decrecieron 48,9% y 41,5%, respectivamente. Las Actividades Económicas presentaron una contribución de 41,2% de la superficie total autorizada en este periodo.

Regiones

En septiembre de 2009, todas las regiones presentaron variaciones negativas de la superficie autorizada de Obras Nuevas. Las regiones Metropolitana, Biobío, Valparaíso y Los Lagos, cubrieron 67,8% del total de la superficie nueva. De la superficie agrupada en estas regiones, el destino Vivienda contribuyó 63,2%, mientras que Industria, Comercio y Establecimientos Financieros aportaron 25,0% y Servicios 11,8%.

Permisos Destacados

Los permisos destacados consideran construcciones con más de 2.000 m² de superficie. En Obras Nuevas, la superficie alcanzó a 280.278 m², que significó una reducción de 71,7% en doce meses. La Región Metropolitana concentró el 43,0% de la superficie autorizada de estos permisos destacados. Vivienda registró una disminución de 67,2% en doce meses, en igual categoría, mientras que la superficie correspondiente a Actividades Económicas se contrajo 58,5% en el mismo lapso.

Tendencia

La tendencia que muestra la superficie total autorizada, medida por el promedio móvil de doce meses, indica una disminución de 5,8% mensual. Este resultado evidencia una trayectoria negativa del promedio móvil de doce meses en los últimos 90 días.

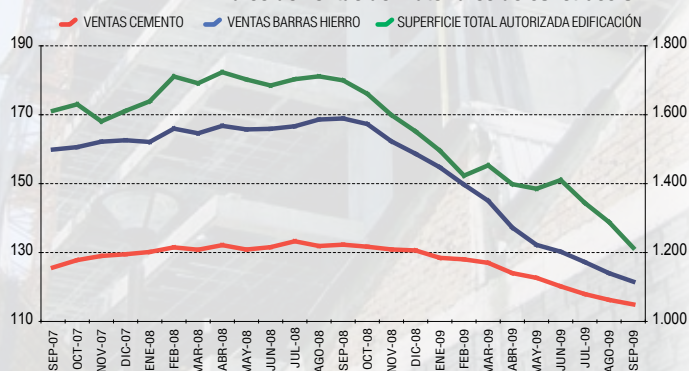
Los índices de Ventas de Barras de Hierro, Ventas de Cemento y Superficie Total Autorizada, en el mediano plazo mantienen un comportamiento decreciente similar, que muestran el estancamiento del sector en los últimos doce meses.

Durante septiembre de 2009, las ventas de viviendas en el Gran Santiago, disminuyeron 3,0% en doce meses, según la Cámara Chilena de la Construcción. Este resultado aún evidencia un estancamiento del sector, el cual se demuestra en las peticiones de las inmobiliarias, al solicitar que las instituciones financieras flexibilicen los créditos y que el Sector Público defina la política de subsidios para el 2010, con el objetivo de definir los proyectos a ejecutar para el próximo año.

PERMISOS DE EDIFICACIÓN

Destino de la Edificación			Variación septiembre de 2009		
			12 meses	Mensual	Acumulada
Viviendas	Obras Nuevas	Número	-63,9	-36,4	-17,4
		Superficie	-66,9	-34,3	-22,5
	Ampliaciones	Superficie	-31,4	-43,4	-14,9
Industria, Comercio y Establ. Financieros		Superficie	-40,7	-48,9	-42,8
Servicios		Superficie	-52,5	-41,5	-21,4
Total		Superficie	-58,2	-40,7	-27,1

Promedio móvil de 12 meses de edificación total autorizada e índice de ventas de materiales de construcción



Nota: Las cifras de agosto de 2009 se modifican en la presente publicación, debido a la incorporación o modificación de permisos rezagados.

Producción Minera

Índice Metálico: Censo de establecimientos. Índice No Metálico: Censo de establecimientos de los productos seleccionados, excepto caliza.

El Índice de Producción Minera registró un crecimiento de 7,5% en doce meses y 0,6% mensual, de este modo acumula en el año una contracción de 1,5%. La expansión del sector se explica por los favorables desempeños registrados en la explotación de recursos metálicos durante el periodo.

La producción de minerales metálicos fue impulsada por el incremento de la explotación de cobre, hierro y molibdeno. Sin embargo, durante el periodo se contrajeron las actividades de oro y plata.

Una dinámica contractiva presentó la mayoría de los productos no metálicos, sin embargo se incrementó la producción de cloruro de sodio, ulexita y yodo.

Índice Metálico

El indicador creció 8,5% siendo explicado por las incidencias favorables registradas durante el mes tanto del Índice Metálico Cobre como el Índice Otros Metálicos, cuyos aportes fueron 7,5 y 1,0 puntos porcentuales, respectivamente.

Cobre

La producción de cobre fue de 464.555 toneladas de fino en septiembre, nivel que representa un crecimiento en doce meses de 8,5%, equivalentes a 36.280 toneladas de fino de cobre. El aumento está asociado a la producción de cátodos, alcanzando las 236.820 toneladas, correspondientes a un incremento anual de 15,7%.

De acuerdo al criterio del tamaño de las empresas, mostraron una dinámica expansiva los establecimientos pertenecientes a la categoría A – con más de 400 trabajadores – con una variación en doce meses de 0,3%. Asimismo, la categoría B – entre 80 y 400 trabajadores- registró 5,5% de crecimiento anual.

Otros Metálicos

El crecimiento de 9,5% del Índice Otros Metálicos se debe al incremento de la producción de hierro y molibdeno, que alcanzaron 832.646 toneladas de mineral y 3.312 toneladas de fino, respectivamente, durante el periodo. La producción de oro totalizó 3.321 kilogramos de fino en el periodo, experimentando una contracción de 1,0%; dinámica similar mostró la explotación de plata, la cual alcanzó 111.822 kilogramos de fino, disminuyendo 0,9% en doce meses.

Precio del cobre: El valor promedio de la libra de cobre en septiembre fue de 281,1¢US, registrando un crecimiento de 0,5% respecto al mes anterior. Con ello el precio anual para la libra del mineral alcanzó 211,5¢US. A su vez, los inventarios totales se incrementaron en 13,2% en relación a agosto, principalmente por los ingresos efectuados en la Bolsa de Metales de Londres.

Fuente: Cochilco.

Índice No Metálico

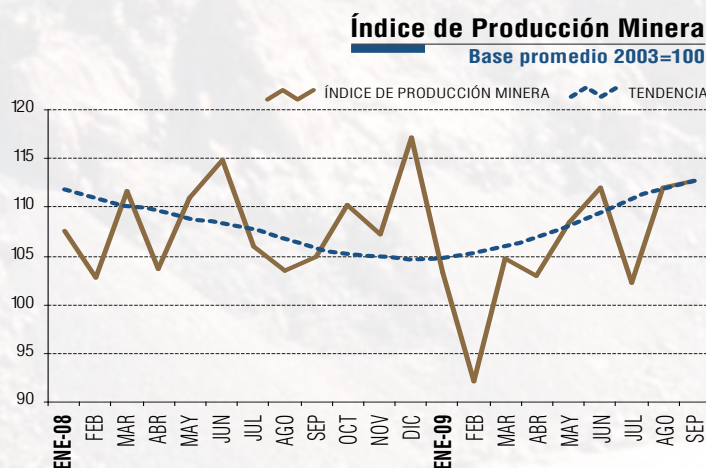
A pesar de los dispares niveles de actividad en los componentes del índice, éste registró una contracción anual de 5,7%. Las alzas se exhibieron en la producción de cloruro de sodio, ulexita y yodo. La explotación de carbonato de litio y salitre representaron las incidencias de mayor impacto negativo sobre el indicador.

Minerales No Metálicos

Las producciones de cloruro de sodio, ulexita y yodo experimentaron un incremento de 44,9%, 9,2% y 6,6%, respectivamente. La reducción en la actividad asociada a la explotación de carbón, carbonato de litio, caliza, salitre y petróleo alcanzó 71,6%, 45,6%, 23,1%, 16,6% y 0,5%, respectivamente.

PRODUCCIÓN DE COBRE (Toneladas de fino)			
	2009 P/	2008	Var. (%)
Septiembre	464.555	428.275	8,5
Ene. - Sep.	3.942.988	3.987.018	-1,1
PRODUCCIÓN DE MOLIBDENO (Toneladas de fino)			
	2009 P/	2008	Var. (%)
Septiembre	3.312	2.470	34,1
Ene. - Sep.	26.022	24.625	5,7

P/ Cifras provisionales



1.- La serie de tendencia está construida utilizando la metodología X12 ARIMA.

VARIACIONES: Mensual 0,6% / 12 meses 7,5 / Acumulado -1,5%

Regiones

Las regiones Metropolitana, Antofagasta y Tarapacá fueron las únicas que exhibieron dinámicas positivas en la actividad con incrementos de 20,6% 17,7% y 17,2%, respectivamente.

La Región de Antofagasta registró la mayor incidencia en el Índice de Producción Minera durante septiembre, debiéndose parcialmente a la puesta en marcha del Molino SAG de La Escondida. Por el contrario, Coquimbo, con una disminución de 28,1%, presentó el mayor impacto negativo sobre el indicador.

Exportaciones: De enero a septiembre los envíos mineros totalizaron 19.530 millones de dólares, registrando una contracción de 41% en comparación a igual periodo de 2008. Los embarques de la minería cuprífera durante estos nueve meses sumaron 16.839 millones de dólares, mostrando una reducción de 42%.

FUENTE: Servicio Nacional de Aduanas.

ÍNDICE DE PRODUCCIÓN MINERA

Septiembre de 2009 - Base Promedio 2003=100

AÑO Y MES	ÍNDICE GENERAL	VARIACIÓN (%) EN 12 MESES	ÍNDICE METÁLICO	VARIACIÓN (%) EN 12 MESES	ÍNDICE NO METÁLICO	VARIACIÓN (%) EN 12 MESES
PROMEDIO						
2004	110,1	-	110,3	-	106,8	-
2005	109,2	-	109,5	-	105,5	-
2006	110,0	-	110,6	-	101,8	-
2007	114,3	-	115,2	-	101,2	-
2008	108,4	-	108,6	-	105,2	-
2008						
Septiembre	104,9	-10,8	104,1	-12,0	116,4	7,0
Octubre	110,2	-7,9	109,6	-8,4	119,9	1,0
Noviembre	107,2	-6,0	106,9	-7,3	111,2	17,2
Diciembre	117,2	-9,1	117,8	-10,1	109,5	13,2
2009/P						
Enero	103,4	-3,8	104,3	-3,4	91,5	-8,5
Febrero	92,1	-10,3	92,4	-11,0	87,3	-0,3
Marzo	104,7	-6,2	105,1	-6,8	97,8	3,6
Abril	102,9	-0,7	103,6	-0,7	92,2	-2,3
Mayo	108,5	-2,3	110,0	-1,5	86,5	-14,1
Junio	112,1	-2,4	112,9	-2,6	100,4	-0,4
Julio	102,2	-3,6	102,3	-2,8	99,5	-14,8
Agosto/R	112,1	8,3	112,1	8,8	111,8	0,7
Septiembre	112,8	7,5	113,0	8,5	109,8	-5,7

R: Cifras rectificadas por informante.

P: Cifras provisionales

ÍNDICE DE PRODUCCIÓN MINERA, POR REGIÓN

Septiembre de 2009 - Base Promedio 2003=100

AÑO Y MES	General	ÍNDICE GENERAL POR REGIONES									
		I	II	III	IV	V	VI	VIII	XI	XII	RM
PROMEDIO											
2004	110,1	111,7	111,7	98,0	105,0	108,4	123,8	114,5	102,9	88,3	110,3
2005	109,2	103,2	112,0	96,1	101,8	106,0	131,0	112,9	110,0	114,8	110,5
2006	110,0	112,9	109,7	106,6	105,6	104,1	124,6	80,6	100,5	105,2	110,1
2007	114,3	113,0	118,9	111,2	100,0	99,3	122,6	150,4	101,0	69,1	110,6
2008	108,4	116,9	108,2	105,1	107,4	94,7	116,4	173,4	68,6	85,3	111,3
2008											
Septiembre	104,9	113,0	100,9	103,4	115,3	99,0	126,8	159,5	69,8	95,0	97,6
Octubre	110,2	128,8	103,6	109,1	115,8	98,0	130,7	180,1	61,9	93,6	127,3
Noviembre	107,2	129,7	102,1	102,8	102,1	101,7	123,8	172,2	66,7	85,8	115,7
Diciembre	117,2	132,2	117,0	101,3	107,6	100,1	149,2	164,1	68,4	87,3	121,7
2009/P											
Enero	103,4	123,5	100,9	97,3	105,7	91,6	114,3	118,6	57,8	95,8	95,8
Febrero	92,1	100,3	90,0	88,3	89,5	89,4	110,8	118,8	36,5	85,0	94,2
Marzo	104,7	116,9	103,3	104,0	104,8	98,5	99,7	118,8	47,5	99,1	113,7
Abril	102,9	116,8	99,6	103,1	97,6	89,1	120,4	71,8	41,3	87,5	117,0
Mayo	108,5	125,7	108,5	102,6	98,1	94,7	118,6	80,9	46,9	85,1	109,9
Junio	112,1	123,8	116,8	103,6	97,2	84,2	121,9	89,1	40,7	81,9	109,1
Julio	102,2	116,3	97,9	91,2	109,3	101,8	122,5	92,3	39,4	86,2	111,2
Agosto/R	112,1	122,3	116,5	94,9	98,7	89,1	129,0	66,4	46,3	91,5	116,1
Septiembre	112,8	132,4	118,8	98,7	82,9	88,4	117,3	68,0	47,0	57,0	117,7
TASA DE VARIACIÓN (%)											
Septiembre 2009/08	7,5	17,2	17,7	-4,5	-28,1	-10,7	-7,5	-57,4	-32,7	-40,0	20,6

FUENTE: Índice Metálico: Censo de Establecimientos
Índice No Metálico: Censo de Establecimientos en productos seleccionados, excepto Caliza.

P: Cifras provisionales
R: Cifras rectificadas por informante, Región de Antofagasta.

Índice de Electricidad, Gas por Cañería y Agua Potable

En agosto el IDEGA registró un crecimiento de 2,2% en doce meses

El sector Electricidad, Gas y Agua, medido a través del Índice de Distribución de Energía Eléctrica, Gas por Cañería y Agua Potable (IDEGA), presenta un rezago de dos meses, debido al desfase mayor a un mes en la recepción de la información de Gas y Agua. Sin perjuicio de ello, y dado que el INE cuenta con información actualizada de Generación y Distribución Eléctrica, ésta se informa por separado, considerando su gran importancia para la economía por su participación transversal en ella, además de tener la mayor ponderación en el IDEGA.

En agosto de 2009, el IDEGA registró un crecimiento de 2,2% en doce meses, acumulando en el año una variación de 2,0%. Este desempeño se justifica por el aumento de la demanda de los sectores Electricidad, Gas y Agua.

La Distribución Eléctrica creció 1,0% en doce meses, aportando 0,72 punto porcentual a la variación del índice general. Este resultado se debe, principalmente, al mayor consumo de energía en los sectores Minero, Residencial y Comercial. El único sector que registró un comportamiento contractivo fue Industria, que restó 1,53 puntos porcentuales.

Gas por Cañería

En agosto, el Índice de Gas registró un crecimiento de 12,4% en doce meses, sumando 1,04 puntos porcentuales a la variación del IDEGA. Las importaciones de gas natural, registradas en Aduanas para dicho mes, fueron 11,5 millones de dólares valor CIF.

La demanda de gas de la Industria presentó una expansión de 52,5% en doce meses, incidiendo positivamente en 4,88 puntos porcentuales. Este importante crecimiento es explicado, en parte,

por la baja base de comparación. El sector Residencial aumentó el consumo, incidiendo en 4,10 puntos porcentuales. El sector Comercial elevó la demanda de gas, aportando 1,90 puntos porcentuales al Índice sectorial.

En junio del presente año ingresó el primer buque con Gas Natural Licuado (GNL), lo que aumenta las expectativas de reactivación del sector, asegurando, según ENAP, el abastecimiento continuo para las empresas y hogares del país.

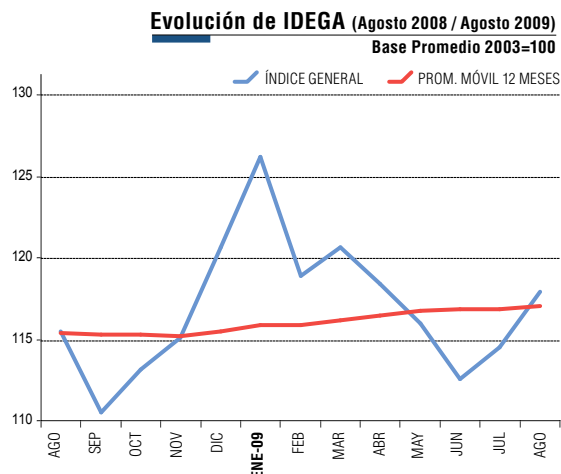
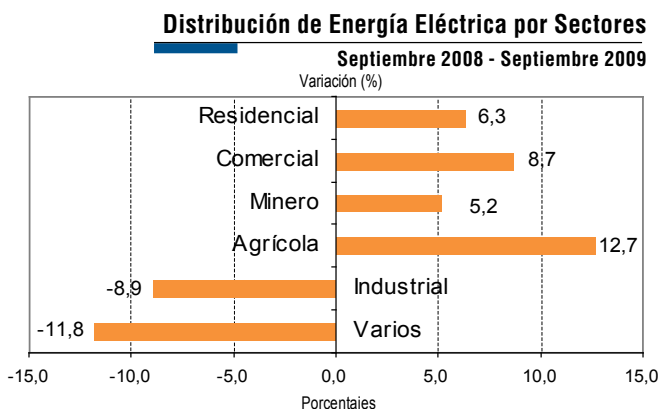
Agua Potable

La distribución de agua para agosto, presentó un incremento de demanda de 2,8% en doce meses, con una contribución de 0,45 punto porcentual. La variación acumulada en el año fue de 2,9%.

El sector Residencial registró un crecimiento en la demanda de agua potable de 2,7%, respecto a igual mes de 2008, aportando 2,12 puntos porcentuales al indicador general del agua. Cabe destacar que durante agosto, varias empresas sanitarias disminuyeron sus tarifas, lo que es consistente con el mayor consumo de este sector. Otros Sectores mostraron un crecimiento de 3,2% en el consumo, incidiendo en 0,69 punto porcentual al indicador sectorial.

Evolución Regional

El análisis regional mostró que, en agosto, once de las quince regiones presentaron crecimientos en doce meses del IDEGA, donde destacan La Araucanía y Valparaíso con 15,2% y 8,5%, respectivamente. Por el contrario, las regiones de Biobío y Magallanes mostraron la mayor dinámica contractiva al reducir su demanda en 6,0% y 2,9%, respectivamente.



VARIACIONES: Mensual: 3,0% / 12 meses: 2,2% / Acumulada: 2,0%

Distribución Eléctrica

En septiembre, la distribución eléctrica aumentó 0,1% en doce meses. Este comportamiento se debe, principalmente, a la mayor demanda de los sectores Minero, Residencial y Comercial.

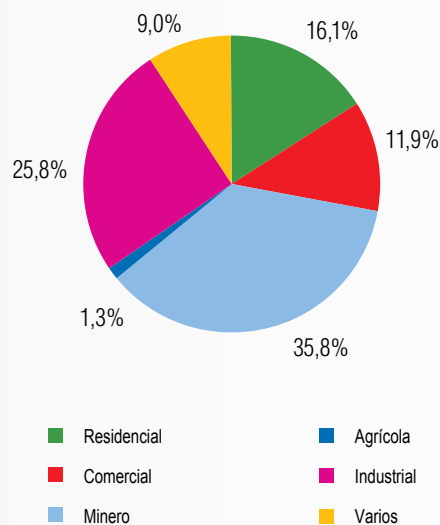
Respecto de agosto, el suministro eléctrico disminuyó 3,2%, acumulando en el año una variación negativa de 0,6%.

La distribución eléctrica, con destino a los sectores Residencial y Comercial, aumentó 6,3% y 8,7%, respectivamente, en comparación a septiembre de 2008. Este crecimiento se explica, en parte, por las medidas de ahorro energético implementadas el año anterior, que llevó a que la base de comparación sea menor a la de un periodo sin ahorro.

El sector Minero mantuvo el comportamiento expansivo que presentó el mes anterior, aumentando su consumo eléctrico en 5,2%, acorde con los niveles de producción registrados en la Minería para el mismo periodo, principalmente en los procesos de la minería del cobre.

La Industria presentó una disminución en la demanda eléctrica, conforme a los menores niveles de actividad registrados en los últimos meses. Esta dinámica contractiva ha sido una constante durante el año, donde el consumo eléctrico del sector acumula una reducción de 8,4%, comparado con igual periodo de 2008. El sector Varios, que incluye alumbrado público, consumos propios y pérdidas de transmisión, entre otros, decreció 11,8% en doce meses.

Distribución de Energía Eléctrica por Sectores
(participación porcentual) Septiembre de 2009



GENERACIÓN ELÉCTRICA

La oferta eléctrica en septiembre registró un aumento de 2,0% en doce meses, con una generación total de 4.844 Gwh. La variación promedio acumulada del año fue -0,8%.

El análisis de la generación eléctrica por tipo, mostró que la participación de la generación hidráulica (embalses y pasada de ríos) fue de 48,5%, mientras que la generación térmica (carbón y petróleo) llegó a 40,0% y la de ciclo combinado (gas natural) fue de 11,5%.

La participación de la generación hidráulica aumentó respecto al mes anterior y sigue siendo el tipo de generación más importante, situación que debería mantenerse con el aumento de las precipitaciones en las zonas central y sur, pronosticadas para los próximos meses por la Dirección Meteorológica de Chile.

El Sistema Interconectado Central (SIC) aportó 3.309 Gwh, lo que significó un aumento de 2,7% en doce meses. El Sistema Interconectado del Norte Grande (SING) de Arica y Antofagasta aportó 1.201 Gwh de generación interna, con un crecimiento de 1,5% respecto a igual periodo del año anterior. Los sistemas Aisen, Magallanes y auto productores mantuvieron el comportamiento contractivo de los últimos dos meses, registrando un decrecimiento de 2,1% respecto a septiembre de 2008.

La generación eléctrica por región mostró que las mayores participaciones las presentaron las regiones de Biobío, Antofagasta y Maule, que en conjunto acumularon el 66,3% de la energía generada en septiembre de 2009.

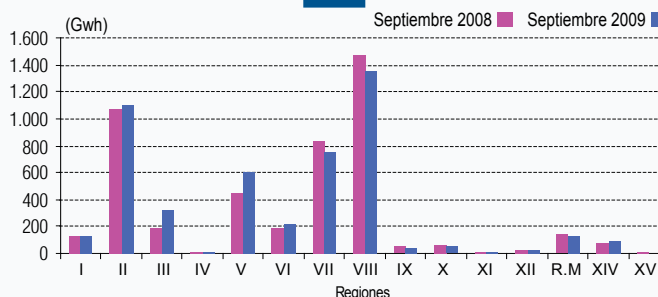
GENERACIÓN DE ENERGÍA ELÉCTRICA
(GWh)

AÑO Y MES	TOTAL	OTRAS TÉRMICAS	CICLO COMBINADO	HIDRÁULICAS
Ago 2009 (P)	5.034	2.027	846	2.157
Sep 2009 (P)	4.844	1.934	556	2.350
TASAS DE VARIACIÓN (%)				
12 meses	2,0	5,7	50,3	-7,7
Mensual	-3,8	-4,6	-34,3	8,9
Acumulada	-0,8	-9,3	21,6	1,9

(P) Cifras provisionales

FUENTE: Censo de establecimientos

Generación Eléctrica por Regiones



Índice de Ventas del Comercio al por Menor (IVCM)

Base: promedio 2005 = 100

Muestra de establecimientos del Comercio al Por Menor (Datos provisionales)

El índice de Ventas del Comercio al por Menor registró en septiembre de 2009 un crecimiento anual de 1,6% real

El Índice de Ventas reales del Comercio al por Menor (IVCM) registró un crecimiento de 1,6%, en doce meses, explicado principalmente por el aumento de las ventas de las líneas Productos Textiles, Combustibles para Automotores y Artículos Farmacéuticos y Cosméticos. El índice nominal, en doce meses, experimentó un descenso de 0,1%.

El deflactor implícito del índice decreció 1,7%, reflejando el descenso en el nivel general de precios que han experimentado los bienes y productos medidos en el indicador, en comparación a septiembre de 2008. El IVCM, comparado con el mes anterior, decreció 0,6% en términos reales, debido principalmente a una disminución de las ventas de productos textiles en septiembre, por lo cual, la base comparativa (agosto) fue alta. La variación acumulada del índice a septiembre es de -1,4%, valor que en los últimos tres periodos ha tendido a ser menos negativo, reflejando la recuperación del sector.

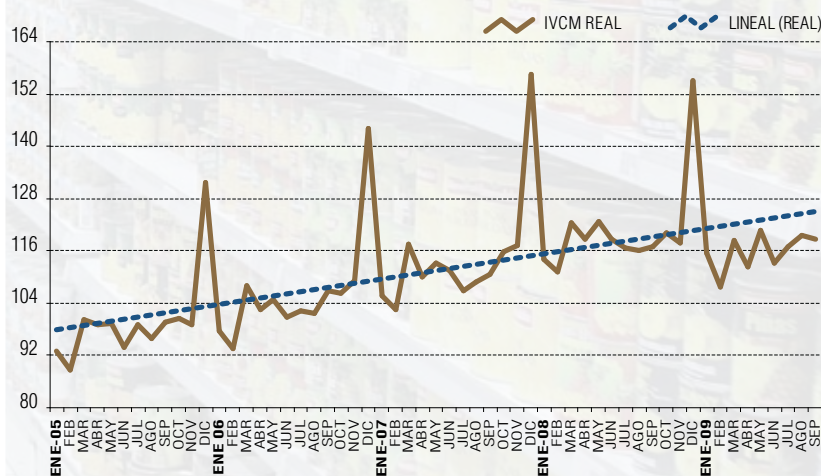
Nuevamente, las ventas de Productos Textiles continuaron con atractivas ofertas y descuentos de liquidación por término de temporada. Los precios de esta línea de producto fueron 14,8% más bajos que igual mes de 2008, lo que contribuyó a estimular la demanda. Esto explica la alta incidencia de esta línea en el resultado general del indicador. Las ventas de combustibles continuaron con su tendencia de crecimiento, explicado en parte, por un descenso en el nivel de precios, en comparación a igual mes del año anterior, incidiendo positivamente en el índice.

La línea Alimentos, Bebidas y Tabaco creció 0,3% real en septiembre, registrando por tercer



Índice real de Ventas del Comercio al por Menor

Base promedio 2005=100



Evolución del Índice Real de Ventas del Comercio al por Menor^P

	SEP	OCT	NOV	DIC	ENE-09	FEB	MAR	ABR	MAY	JUN	JUL	AGO	SEP-09
IVCM Real	116,9	120,1	117,7	155,0	115,5	107,8	118,3	112,5	120,8	113,2	116,9	119,6	118,8
Var. Mensual	0,6	2,7	-2,0	31,8	-25,5	-6,7	9,7	-4,9	7,4	-6,3	3,2	2,3	-0,6
Var. Anual	5,7	3,6	0,3	-1,1	1,1	-3,1	-3,4	-5,3	-1,6	-4,7	0,2	2,9	1,6
Var. Acumulada	7,2	6,8	6,2	5,4	1,1	-0,9	-1,8	-2,7	-2,4	-2,8	-2,4	-1,7	-1,4

P: Cifras provisionales.

El deflactor de este indicador se ajustó de acuerdo a la composición de la nueva canasta del IPC base diciembre 2008 = 100

VARIACIONES: Mensual -0,6% / 12 Meses 1,6% / Acumulado -1,4%

mes consecutivo variaciones positivas, quebrando la tendencia negativa que mostró desde diciembre de 2008. Nuevamente, esta variación se dio en el comercio no especializado (súper y mega mercados), debido a que en el comercio especializado ésta decreció 3,6% real, en un año, a pesar de la estabilización en el nivel de precios de los alimentos observada desde el segundo trimestre de este año. El deflactor implícito de esta línea creció 1,7% anual.

La División 52 (según CIIU Rev.3) que agrupa el comercio minorista, excepto el comercio de vehículos automotores, experimentó un alza de las ventas reales en doce meses de 2,1%, debido al crecimiento de las líneas Productos Textiles y Artículos Farmacéuticos y Cosméticos, principalmente.

Por otro lado, la venta de la División 50 (según CIIU Rev.3), que corresponde a venta, mantenimiento y reparación de vehículos y

venta al por menor de combustible para automotores, registró una contracción de 0,5% en doce meses. Sin embargo, se observa una desaceleración en la tasa de decrecimiento de la división 50. El crecimiento real de 15,0% anual de la venta de combustibles, registrada en este mes, no pudo compensar el decrecimiento de esta división.

En términos dinámicos, las líneas que experimentaron crecimiento real en su actividad, en doce meses, fueron Productos Textiles (16,2%); Combustible para Automotores (15,0%); Muebles (11,4%); Artículos Farmacéuticos y Cosméticos (6,7%); Repuestos y Accesorios de Automotores (6,3%); Mantenimiento y Reparación de Automotores (3,4%); Artículos de Uso Doméstico (1,1%); Alimentos, Bebidas y Tabaco (0,3%). En doce meses, las líneas que decrecieron en términos reales fueron Artículos de Ferretería (7,6%) y Automotores Nuevos y Usados (9,9%). En

este mes hubo dos líneas que no registraron crecimiento anual: Artículos de Librería y Otros Productos.

Los principales aportes positivos al indicador, en términos de incidencia, los hicieron las líneas Productos Textiles con 1,47 puntos porcentuales, Combustibles para Automotores que aportó 0,60 punto porcentual y Artículos Farmacéuticos y Cosméticos contribuyó con 0,60 punto porcentual. En conjunto incidieron 2,67 puntos porcentuales en el índice.

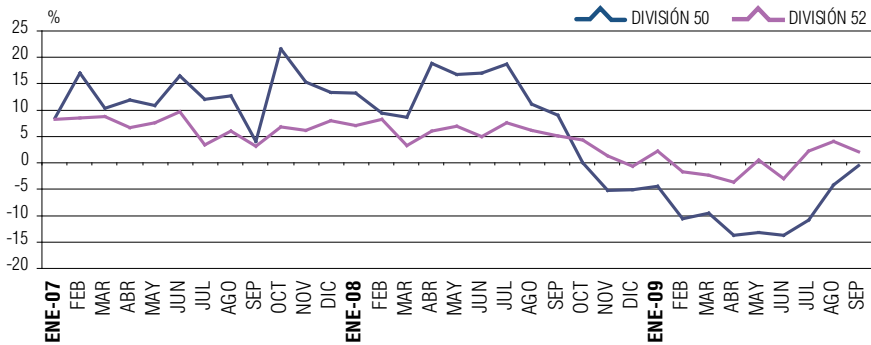
La venta de bienes durables experimentó una contracción en términos reales equivalente a 3,3%, en doce meses. Aumentó la desaceleración en el ritmo de decrecimiento de las ventas de este tipo de bienes, lo que es señal de que los consumidores están recuperando la confianza. Esto se evidencia, en particular, en la venta de automotores, donde septiembre fue el mes de mayor nivel de ventas del año, según datos entregados por la ANAC, sin embargo, no logran superar los niveles de igual mes del año anterior. Este tipo de bienes contrajeron 0,67 punto porcentual el índice general. Los bienes no durables crecieron 2,9% real, en un año, debido a una pronunciada baja anual en los precios de productos textiles y por el aumento de la demanda por combustible, contribuyendo positivamente con 2,30 puntos porcentuales al IVCM.

El comercio no especializado registró una variación real positiva de 6,1%, en doce meses, explicada por el incremento de la actividad de supermercados y grandes tiendas dado el gran volumen de ventas de alimentos y productos textiles, respectivamente, contribuyendo al índice general con 1,92 puntos porcentuales. En tanto, el comercio especializado registró un decrecimiento anual en su actividad equivalente a 0,4%, restando 0,29 punto porcentual al indicador.

Evolución de Índices de Ventas según CIIU

Variación en 12 meses (%)

Base Promedio 2005 = 100



División 50: Vta., mantenimiento y reparación de veh.; vta. al por menor de combustible para automotores
División 52: Comercio al por menor, excepto el comercio de vehículos automotores

Índice de Ventas del Comercio al por Menor (IVCM) Septiembre 2009
Base Promedio 2005 = 100

GLOSA LÍNEA	VARIACIONES PORCENTUALES (%)			Incidencia
	Mensual	Acumulado	En doce meses	
IVCM Real			1,6	1,6
Productos textiles	-8,3	13,7	16,2	1,47
Combustible para automotores	1,7	10,1	15,0	0,60
Artículos Farmacéuticos	-2,2	6,2	6,7	0,60
Partes, repuestos y accesorios de automotores	1,6	-7,1	6,3	0,17
Muebles	-16,7	3,3	11,4	0,15
Aparatos, art. y equipos de uso doméstico	-9,2	-2,8	1,1	0,10
Alimentos, bebidas y tabaco	0,1	-1,5	0,3	0,08
Mantenimiento y reparación de automotores	1,2	-2,5	3,4	0,03
Librerías	-20,2	9,3	0,0	0,00
Otros productos	-2,2	-1,4	0,0	0,00
Artículos de ferreterías	-5,9	-11,3	-7,6	-0,65
Automóviles nuevos y usados	46,6	-21,7	-9,9	-0,93

Ventas de Supermercados

Base promedio 2005 =100 Censo de supermercados¹ (Datos provisionales)

Venta Real de Supermercado registró un crecimiento de 5,2%

Panorama General y Tendencia

El índice real de ventas de supermercados creció 5,2% en doce meses, variación mayor a la observada en los últimos dos años para un mes de septiembre.

El crecimiento del sector se frenó por el efecto calendario, debido a que uno de los feriados de Fiestas Patrias ocurrió un sábado, lo que implicó un fin de semana de celebración de tres días, a diferencia de 2008 que se

prolongó por cuatro días. La serie de supermercados desestacionalizada, corregida de efecto calendario, mostró un alza de 6,7% en doce meses; mensualmente mostró un baja de 2,2% en la actividad, situación que no se observaba desde diciembre de 2008.

La dinámica de la industria supermercadista mantuvo los buenos resultados, con un crecimiento mensual anualizado de 9,4% en la tendencia-ciclo. Si bien la trayectoria del indicador presentó una leve desaceleración,

continuó mostrando niveles mayores a los observados en el 2008, periodo en que se observó un estancamiento en la tendencia del indicador. Esto se debe al alza en el nivel de los precios de los alimentos y a las bajas expectativas de los consumidores frente al panorama económico coyuntural. Dicha situación ha disminuido en la coyuntura actual con un efecto precio cercano a cero y unas mejores expectativas por parte de los consumidores.

Nominalmente, las ventas de supermercados aumentaron 5,9% en doce meses. El efecto precio se ha atenuado casi por completo en el indicador, reflejando la importante baja en el nivel de éste. La inflación implícita alcanzó 0,7% respecto a septiembre de 2008, alza que fue la menor observada desde octubre de 2006 y con un peak de 15,2% en julio de 2008.

Un hecho que influyó en el alza del sector fue el efecto pago, debido a que en el 2009 la compras realizadas con las rentas de agosto (pago lunes 31) se trasladaron a septiembre, a diferencia de lo que ocurrió en el 2008, en que gran parte de las compras realizadas con los pagos de agosto se realizaron en dicho mes.

Respecto al mes anterior, las ventas de supermercados nominales decrecieron 4,2% y en términos reales lo hicieron en 5,0%.

En término de líneas de productos, las alzas registradas en las líneas Ali-

mentos, bebidas y tabacos (3,1%) y Artículos farmacéuticos (10,2%) fueron las que más aportaron al crecimiento del sector con una incidencia de 2,32 y 1,01 puntos porcentuales, respectivamente.

Panorama Regional

Las ventas reales de supermercados en doce meses crecieron en once de las quince regiones. Del total de regiones, seis están sobre la media nacional. Las regiones que destacaron en crecimiento fueron Los Ríos (21,2%) y Arica y Parinacota (10,8%). Ambas regiones continúan mostrando un buen desempeño durante el 2009, producto de la apertura de nuevos locales.

El índice real de la Región Metropolitana creció 6,6% en doce meses, siendo la que más aportó al alza del indicador con una incidencia de 2,90 puntos porcentuales; nominalmente aumentó 7,3%. Mensualmente, las ventas nominales disminuyeron 5,0% y las ventas reales lo hicieron en 5,8%.

Las regiones que más influyeron en el indicador, después de la Región Metropolitana, fueron Biobío y Valparaíso con una incidencia de 0,62 y 0,51 punto porcentual, respectivamente.

Análisis de apertura de locales

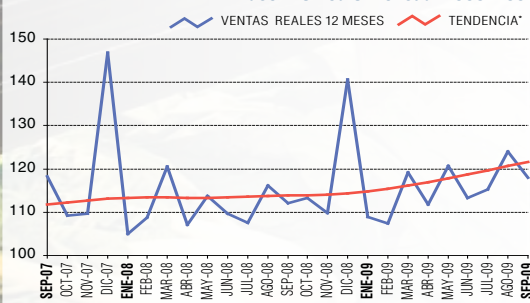
En septiembre se registró la apertura en doce meses de 163 nuevos establecimientos y el cierre de 31 locales, resultando en términos netos un total de 132 nuevos supermercados a nivel nacional. Las ventas nominales de estos nuevos establecimientos representaron el 6,1% de las ventas totales. Por tipo de supermercados, los tradicionales nuevamente impulsaron el crecimiento del sector con un alza de 6,9%. Por su parte, los megamercados decrecieron 2,4%.

El total de las ventas nominales de supermercados a nivel país, registradas en septiembre de 2009, alcanzaron un valor cercano a los MM\$ 471.493,0; con un promedio (por número total de locales) de MM\$ 465,0 aproximadamente. Esta cifra representa un decrecimiento de 7,9% en las ventas promedio del mes analizado.

ÍNDICE REGIONAL DE VENTAS REALES DE SUPERMERCADOS Septiembre de 2009 Base promedio 2005 = 100

REGIÓN	ÍNDICE	VARIACIONES (%)		
		MENSUAL	12 MESES	ACUM.
ÍNDICE GENERAL	117,9	-5,0	5,2	3,8
Arica y Parinacota	117,4	-5,5	10,8	10,2
Tarapacá	101,7	-3,7	-0,6	-5,9
Antofagasta	131,0	-3,0	8,1	5,4
Atacama	143,6	-1,8	-0,4	-1,0
Coquimbo	126,1	-0,2	1,2	1,5
Valparaíso	111,4	-4,2	5,3	4,5
Metropolitana	116,2	-5,8	6,6	4,2
O'Higgins	108,3	-7,9	2,7	3,0
Maule	121,3	-6,4	5,1	11,5
Biobío	122,3	-4,1	6,3	5,1
La Araucanía	115,4	-5,1	-2,0	-4,0
Los Lagos	123,7	-6,0	1,9	0,2
Los Ríos	127,3	-3,1	21,2	18,0
Aisén	109,2	-3,7	-8,1	-10,2
Magallanes y Antártica	113,0	-1,6	1,9	2,2

Índice Real de Ventas de Supermercados Base Promedio Mensual 2005=100



(*) La serie de tendencia está construida utilizando la metodología X12-ARIMA.

- 1 A partir de septiembre de 2008 se incorporaron establecimientos con dos cajas o más pertenecientes a cadenas
- 2 Variación en 12 meses de la División Alimentos y Bebidas no Alcohólicas del nuevo IPC

El deflactor de este indicador se ajustó de acuerdo a la composición de la nueva canasta del IPC base diciembre 2008 = 100. La base de medición del Índice de Ventas de Supermercados se actualizó por una base promedio mensual igual 100 para el año 2005.

VARIACIONES: Mensual -5,0% / 12 meses 5,2% / Acumulado 3,8%

Mariana Schkolnik Chamudes, Directora del Instituto Nacional de Estadísticas. Edición: Oficina de Comunicaciones
Paseo Bulnes 418, Santiago, Chile - Teléfono 366 7564 - e-mail: prensa.ine@ine.cl - www.ine.cl
"Indicadores Mensuales, Sectores Económicos" se publica dentro de los cinco últimos días hábiles de cada mes.