

INDICADORES MENSUALES

EMPLEO TRIMESTRAL

EDICIÓN N° 131 • BOLETÍN INFORMATIVO DEL INSTITUTO NACIONAL DE ESTADÍSTICAS • 30 DE SEPTIEMBRE DE 2009

Tasa de desocupación del trimestre junio-agosto se mantuvo en 10,8%

La tasa desestacionalizada reafirma tendencia de menor aceleración del desempleo

Cuenta Propia anota máxima de 6,7% en cuatro años y atenúa disminución del empleo total

La tasa de desocupación del trimestre junio-agosto se incrementó 2,6 puntos porcentuales en doce meses y no registró variación respecto del trimestre móvil anterior.

La tasa desestacionalizada¹, que constituye un buen indicador de tendencia en la coyuntura, no registró variación por segunda vez consecutiva, reafirmando la tendencia de menor aceleración del desempleo. En tanto que la tasa mensual, sujeta a mayor variabilidad registró un aumento en el mes de agosto.

Este comportamiento de la tasa desestacionalizada, se da en el periodo en que se observa el máximo nivel de la tasa de desempleo en lo que va del año, y contrasta con el mismo trimestre móvil de 1999, cuando llegó a 11,9%, mientras la actividad y la ocupación mostraban variaciones anuales negati-

vas de -4,1% (variación PIB del segundo trimestre) y -2,9%, respectivamente.

En el trimestre actual, la fuerza de trabajo aumentó 1,3% en doce meses, mientras la ocupación disminuyó 1,5%, en el mismo lapso. A su vez, se acentúa el fenómeno de recomposición de la ocupación entre categorías, que típicamente se produce en coyunturas de crisis. Asalariados registró su sexta disminución consecutiva (-3,5%), mientras el trabajo por Cuenta Propia fue el único que registró una variación positiva (6,7%), conteniendo así una mayor baja de la ocupación total.

La tasa de ocupación masculina continuó su deterioro, en tanto que, se observó una mayor participación femenina. A su vez, los jóvenes que buscan trabajo por primera vez aumentaron la presión sobre la fuerza de trabajo.



TRIMESTRE MÓVIL JUNIO - AGOSTO 2009

TASA DE DESOCUPACIÓN
10,8%

PARTICIPACIÓN FUERZA DE TRABAJO
55,8%

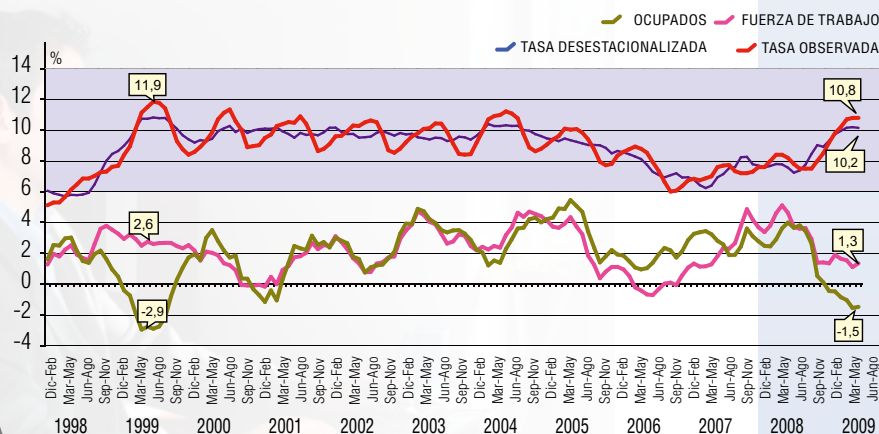
TASA DE OCUPACIÓN
49,8%

VARIACIÓN DE DESOCUPADOS
33,1% (12 MESES)

VARIACIÓN DE OCUPADOS
-1,5% (12 MESES)

VARIACIÓN FUERZA DE TRABAJO
1,3% (12 MESES)

Tasa de Desocupación y Variaciones (%) en 12 meses de Ocupados y Fuerza de Trabajo 1998-2009



(1). Estimación preliminar desarrollada con base en X-11 ARIMA.

para mayor información

www.ine.cl

El aumento de la tasa de desempleo en doce meses se explica por la disminución de la ocupación (-1,5%) y el aumento de la fuerza de trabajo (1,3%). Esta última a un ritmo que refleja el bajo dinamismo que ha sido característico en el actual periodo del ciclo económico.

Se observó un mayor aumento de cesantes y de personas que buscan trabajo por primera vez; categoría que registró la variación más alta dentro de una tendencia de paulatina incorporación desde comienzos de año. Una situación similar ocurrió con las personas fuera de la fuerza de trabajo o inactivas que continúan en aumento, aunque en menor magnitud.

Disminuye tasa de ocupación masculina

La ocupación continuó disminuyendo en los hombres, con la mayor variación (-2,7%) en doce meses registrada desde el trimestre noviembre-enero 2008, en tanto se consignó un mayor incremento de desocupados, principalmente cesantes. La tasa de desocupación aumentó a 10,2%, junto con disminuciones en las tasas de ocupación (de 66,5% a 63,7%) y de participación (71,6% a 70,9%) masculinas.

En la situación de las mujeres destaca en doce meses el mayor aumento de la fuerza de trabajo (2,5%) que contrasta con la tendencia de desaceleración de esta variable desde el último trimestre de 2008. La ocupación registró a su vez un mayor impulso (0,6%), aunque dentro del rango de las variaciones de los últimos seis meses. Registraron también mayores incrementos las mujeres tanto cesantes como las que buscan trabajo por primera vez.

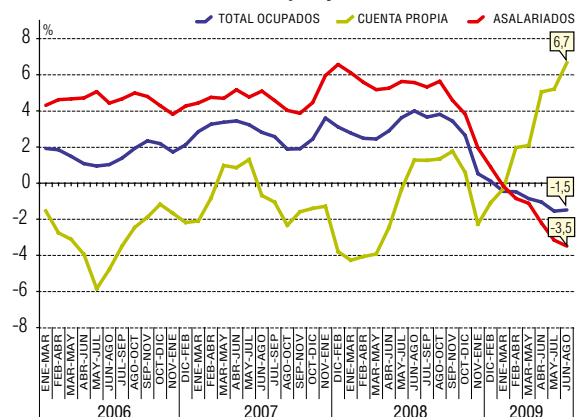
Distinta a la situación de los hombres, el aumento de la tasa de desocupación femenina a 11,7%, se registró junto con un leve aumento de la tasa de participación (de 0,4 punto porcentual) y una también leve disminución de la tasa de ocupación.

Mayor presión de Jóvenes que buscan trabajo por primera vez

El desempleo aumentó en todos los tramos etarios, aunque los incrementos más significativos se registraron entre los 15 y los 44 años. En todos los casos, se observaron disminuciones de la ocupación.

Los jóvenes que buscan trabajo por primera vez acentuaron la presión sobre la fuerza de trabajo. Como resultado, la tasa de desempleo del tramo 15-19 se elevó a 34,0%, segmento

Variación (%) en 12 meses del Total de Ocupados, Cuenta Propia y Asalariados, Total País



FUENTE: Encuesta Nacional de Empleo, INE

que constituye el 2,8% de la fuerza de trabajo y que registra bajos niveles de escolaridad, situación que suele estar asociada a deserción del sistema educativo y alta movilidad laboral que caracteriza a este grupo.

Finalmente, en el tramo 25-34 años, la tasa de desocupación aumentó a 12,7%, mientras que en las personas de 35-44 alcanzó 9,1%.

Estacionalidad

La tasa de desocupación registró una nula variación respecto del trimestre anterior; contrastando con el comportamiento estacional al alza de años anteriores.

La fuerza de trabajo se incrementó 0,1% (10.900) y sólo en mujeres (0,5% equivalente a 14.140 personas), ya que en los hombres se redujo 0,1% (-3.230).

Los ocupados aumentaron trimestralmente en 10.000 plazas (0,2%), la primera variación positiva desde fines del año pasado. El aumento ocurrió tanto en mujeres (6.630, 0,3%) como en hombres (3.370, 0,1%) y en las ramas de Servicios Sociales, Comunes y Personales, Industria Manufacturera y Servicios Financieros. En tanto, disminuyó principalmente Construcción.

POBLACIÓN TOTAL Y SITUACIÓN EN LA FUERZA DE TRABAJO DE LAS PERSONAS DE 15 AÑOS O MÁS

Miles de personas y Tasas (%)

PERIODO	TOTAL	POBLACIÓN DE 15 AÑOS O MÁS	FUERZA DE TRABAJO					FUERA DE LA FZA. DE TRABAJO	TASA DE PARTICIPACIÓN	TASA DE OCUPACIÓN	TASA DE DESOCUPACIÓN
			TOTAL	OCUPADOS	DESOCUPADOS						
					TOTAL	CESANTES	BUSCAN TRABAJO PRIMERA VEZ				
AMBOS SEXOS											
JJA 2008	16.770,32	12.861,99	7.196,11	6.606,54	589,57	516,54	73,04	5.665,88	55,9	51,4	8,2
MJJ 2009	16.921,96	13.057,45	7.282,08	6.498,40	783,68	680,24	103,44	5.775,37	55,8	49,8	10,8
JJA 2009	16.935,87	13.075,30	7.292,98	6.508,39	784,59	678,75	105,84	5.782,32	55,8	49,8	10,8
HOMBRES											
JJA 2008	8.301,14	6.311,73	4.522,02	4.199,71	322,32	291,56	30,75	1.789,70	71,6	66,5	7,1
MJJ 2009	8.376,16	6.408,92	4.554,94	4.084,50	470,44	418,82	51,62	1.853,99	71,1	63,7	10,3
JJA 2009	8.383,04	6.417,79	4.551,70	4.087,87	463,84	415,06	48,78	1.866,08	70,9	63,7	10,2
MUJERES											
JJA 2008	8.469,17	6.550,27	2.674,09	2.406,83	267,26	224,97	42,28	3.876,18	40,8	36,7	10,0
MJJ 2009	8.545,81	6.648,53	2.727,14	2.413,90	313,24	261,42	51,82	3.921,39	41,0	36,3	11,5
JJA 2009	8.552,84	6.657,52	2.741,28	2.420,53	320,75	263,70	57,05	3.916,24	41,2	36,4	11,7

FUENTE: Encuesta Nacional de Empleo, INE

OCUPADOS POR RAMA DE ACTIVIDAD ECONÓMICA

Trimestre Junio - Agosto 2009

	AMBOS SEXOS	VAR. 12 MESES		VAR. TRIMESTRAL	
		%	EN MILES	%	EN MILES
TOTAL	6.508,39	-1,5	-98,15	0,2	10,00
AGRICULTURA, CAZA Y PESCA	683,64	-3,4	-23,89	-0,8	-5,23
MINAS Y CANTERAS	93,97	-9,6	-9,93	1,6	1,50
INDUSTRIA MANUFACTURERA	843,03	-2,6	-22,90	1,4	11,71
ELECTRICIDAD GAS Y AGUA	32,74	-16,3	-6,38	2,6	0,84
CONSTRUCCIÓN	524,64	-10,8	-63,74	-2,0	-10,81
COMERCIO	1.314,23	-0,3	-4,08	-0,2	-2,60
TRANSPORTE, ALMACENAJE Y COMUNICACIONES	515,27	-7,4	-40,94	-1,7	-8,78
SERVICIOS FINANCIEROS	634,97	4,4	27,00	1,5	9,25
SERVICIO COMUNALES SOCIALES Y PERSONALES	1.865,91	2,6	46,71	0,8	14,11

FUENTE: Encuesta Nacional de Empleo, INE

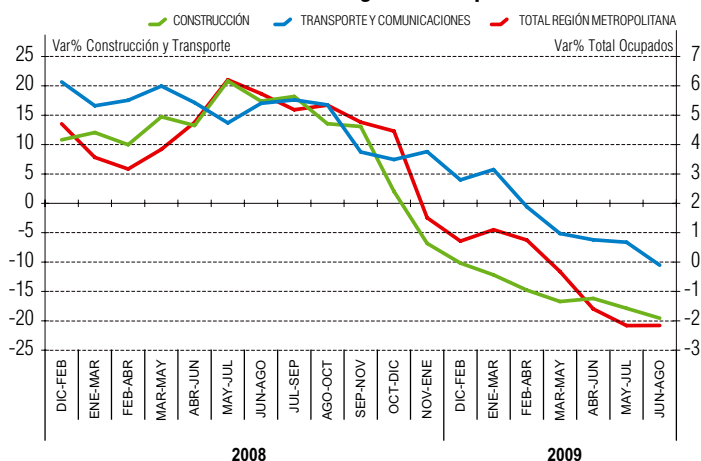
TASA DE DESOCUPACIÓN A NIVEL NACIONAL POR GRUPOS DE EDAD

Trimestre Junio - Agosto 2009

TRAMOS DE EDAD (AÑOS)	TASA DE DESOCUPACIÓN (%)	DESOCUPADOS (EN MILES)	FUERZA DE TRABAJO (EN MILES)
15-19	34,0	69,14	203,35
20-24	22,6	167,96	741,93
TOTAL 15-24	25,1	237,10	945,28
25-34	12,7	208,36	1.635,08
35-44	9,1	164,06	1.798,43
45-54	6,7	111,26	1.664,37
55-64	6,0	56,60	947,72
65 Y MÁS	2,4	7,22	302,10
TOTAL	10,8	784,59	7.292,98

FUENTE: Encuesta Nacional de Empleo, INE.

Variación (%) en 12 meses de Ocupados Región Metropolitana 2008-2009



FUENTE: Encuesta Nacional de Empleo, INE

Se acentúa disminución del empleo en Construcción

Como en los últimos dos trimestres, el empleo en doce meses aumentó sólo en Servicios Financieros, con 4,4% (27 mil personas) y Servicios Comunales, Sociales y Personales, con 2,6% (46.710). La primera rama sigue mostrando variaciones positivas desde comienzos de este año, aunque en menores magnitudes a las observadas la mayor parte de 2008.

Según sexo, el mayor aumento de Servicios Financieros se presentó en hombres (6,4%, 22.820), mientras que el de Servicios Sociales, Comunales y Personales se observó predominantemente en mujeres (4,2%, 43.950).

La ocupación disminuyó en las restantes ramas de actividad. Las mayores disminuciones se registraron en Construcción (-63.740), Transporte y Comunicaciones (-40.940), los cuales acentuaron su comportamiento negativo en lo que va del año. En tanto que en Industria Manufacturera, Minas y Canteras y Electricidad, Gas y Agua, las disminuciones de la ocupación registraron menor magnitud respecto de periodos recientes.

Repunta trabajo por Cuenta Propia

En doce meses el empleo se redujo en todas las categorías con la excepción de Cuenta Propia, que registró la mayor variación en doce meses en lo que va del año (6,7%, 97.780) y desde mediados de 2005. A su vez, el empleo asalariado registró la mayor disminución en el mismo lapso (-3,5%, equivalente a 158.680 personas).

En hombres, Asalariados continuó disminuyendo y a una mayor tasa (-5,2%; -157.340), al tiempo que también se redujo

OCUPADOS POR CATEGORÍA DE OCUPACIÓN Y SEXO

	JUNIO - AGOSTO 2009			VARIACIÓN EN 12 MESES						VARIACIÓN TRIMESTRAL					
	AMBOS SEXOS	HOMBRES	MUJERES	AMBOS SEXOS		HOMBRES		MUJERES		AMBOS SEXOS		HOMBRES		MUJERES	
				%	MILES	%	MILES	%	MILES	%	MILES	%	MILES	%	MILES
TOTAL	6.508,39	4.087,87	2.420,53	-1,5	-98,15	-2,7	-111,84	0,6	13,69	0,2	10,00	0,1	3,37	0,3	6,63
EMPLEADORES	179,38	134,56	44,82	-8,9	-17,44	-12,0	-18,40	2,2	0,96	-0,3	-0,61	-3,1	-4,31	9,0	3,70
CUENTA PROPIA	1.565,76	1.056,18	509,57	6,7	97,78	7,4	72,53	5,2	25,26	1,1	17,01	0,6	6,23	2,2	10,78
ASALARIADOS	4.388,39	2.850,72	1.537,66	-3,5	-158,68	-5,2	-157,34	-0,1	-1,33	-0,1	-3,27	0,0	0,24	-0,2	-3,51
PERSONAL DE SERVICIO	271,80	4,08	267,72	-1,6	-4,42	-24,0	-1,29	-1,2	-3,13	0,7	1,83	-12,2	-0,57	0,9	2,40
FAMILIAR NO REMUNERADO	103,08	42,32	60,75	-13,0	-15,40	-14,8	-7,34	-11,7	-8,06	-4,6	-4,97	4,4	1,77	-10,0	-6,74

FUENTE: Encuesta Nacional de Empleo, INE

en mujeres (-0,1%, -1.330), pero en menor magnitud comparado con el periodo anterior de medición.

El empleo por Cuenta Propia aumentó en ambos sexos; aunque con un mayor impacto en hombres (7,4%, 72.530 personas) que en mujeres (5,2%, 25.260 personas), y acentuándose la recomposición del empleo entre categorías, lo que típicamente se observa en coyunturas de crisis como la actual.

La variación negativa del empleo asalariado en doce meses se produjo principalmente en Construcción (-88.000) y Transporte, Almacenaje y Comunicaciones (-46.920). Le siguen las ramas de Industria Manufacturera (-25.490), Agricultura, Caza y Pesca (-23.970), Comercio (-20.400), Minas y Canteras (-9.570) y Electricidad, Gas y Agua (-7.000).

Las ramas con mayores aumentos del trabajo por Cuenta Propia fueron Comercio (28.160), Construcción (26.570) y Servicios Comunales, Sociales y Personales (16.600). También aumentó en Transporte, Almacenaje y Comunicaciones (8.610), Servicios Financieros (6.790), Agricultura, Caza y Pesca (6.070), Industria Manufacturera (5.050) y Electricidad, Gas y Agua (590). Minas y Canteras fue el único sector donde se observó una disminución en esta categoría en un año (-660).

Desempleo disminuye en ocho Regiones

Las principales bajas en la tasa de desocupación respecto del trimestre anterior, se observaron en las regiones de Arica y Parinacota, Maule y La Araucanía.

Estas cifras se enmarcan en resultados mixtos de la fuerza de trabajo y aumentos de la ocupación en la mayoría de ellas. Dismi-

nuciones en el empleo se registraron en las regiones de Antofagasta (-1,5%) y Maule (-0,2%).

Respecto a la variación en doce meses la Región Metropolitana sigue siendo por segundo periodo consecutivo la de mayor incidencia negativa sobre la disminución de ocupados a nivel nacional, registrando una disminución de -2,2%.

Las ramas que impactaron la disminución de ocupados en la región fueron principalmente Construcción y Transporte, Almacenaje y Comunicaciones. En tanto, las ramas de actividad que impulsaron el empleo fueron Servicios Comunales, Sociales y Personales (3,0%) y Servicios Financieros (5,3%).

En relación a la tasa de desocupación, presentó un aumento de 2,7 puntos porcentuales en doce meses debido a un aumento de la fuerza de trabajo (0,8%) y la cuarta baja consecutiva de la ocupación.

TASA DE DESOCUPACIÓN SEGÚN CIUDAD

CIUDAD	JJA 2009	CIUDAD	JJA 2009
TOTAL NACIONAL	10,8	CURICÓ	7,2
ARICA	9,7	TALCA	7,9
ALTO HOSPICIO	6,3	LINARES	8,7
IQUIQUE	6,5	CHILLÁN ⁽²⁾	12,5
ANTOFAGASTA	7,6	CONCEPCIÓN ⁽³⁾	10,5
CALAMA	8,3	TALCAHUANO ⁽⁴⁾	13,3
COPIAPÓ	11,9	LOTA	14,7
VALLENAR	13,6	CORONEL	18,7
COQUIMBO	9,9	LOS ÁNGELES	10,1
LA SERENA	9,8	ANGOL	16,8
OVALLE	9,2	TEMUCO	13,6
VALPARAÍSO	17,7	VALDIVIA	10,4
VIÑA DEL MAR ⁽¹⁾	15,5	OSORNO	8,0
SAN ANTONIO	14,1	PUERTO MONTT	12,9
GRAN SANTIAGO	11,0	COIHAIQUE	5,3
RANCAGUA	12,6	PUERTO AISÉN	6,6
SAN FERNANDO	10,0	PUNTA ARENAS	6,3

(1) No incluye Con-Con.

(3) Incluye Chiguayante y San Pedro de la Paz.

(2) Incluye Chillán Viejo.

(4) Incluye Hualpén.

TASA DE DESOCUPACIÓN PAÍS Y REGIONES

	JJA 2009	MJJ 2009	JJA 2008
TOTAL NACIONAL	10,8	10,8	8,2
ARICA Y PARINACOTA	8,6	10,3	10,2
TARAPACÁ	6,0	6,0	5,6
ANTOFAGASTA	7,8	8,0	7,6
ATACAMA	11,2	11,6	5,6
COQUIMBO	9,0	9,3	6,4
VALPARAÍSO	13,0	12,9	10,5
O'HIGGINS	11,2	11,4	8,6
MAULE	8,0	8,9	9,0
BIOBÍO	11,9	12,2	9,0
LA ARAUCANÍA	13,2	14,1	10,0
LOS RÍOS	9,7	7,9	7,9
LOS LAGOS	9,2	9,1	3,3
AISÉN	5,7	5,4	3,6
MAGALLANES	6,2	4,4	1,8
R. METROPOLITANA	10,9	10,7	8,2

FUENTE: Encuesta Nacional de Empleo, INE.

NOTA: Las cifras de las regiones de Tarapacá, Arica y Parinacota, Los Lagos y Los Ríos corresponden a estimaciones de carácter provisional, realizadas sobre la base de una metodología de readequación de los estratos que componen la muestra de las antiguas regiones I y X en la Encuesta Nacional de Empleo.

Tasa de Desempleo Mensual¹

La tasa de desempleo de agosto fue de 10,6%, experimentando un aumento de 0,2 punto porcentual respecto de julio. El coeficiente de variación de 2,8, que da cuenta de la alta volatilidad de la cifra mensual, ubica el rango de variación de la tasa entre 10,0% y 11,2%.

2009	Ene	Feb	Mar	Abr	May	Jun	Jul	Ago
Tasa de desempleo mensual	8,5	9,3	9,6	10,4	10,7	11,1	10,4	10,6
Coeficiente de variación	3,27	3,04	2,92	2,97	2,73	3,04	2,80	2,83

Fuente: Encuesta Nacional de Empleo

^{1/} Corresponde a cálculos realizados sobre un tercio (1/3) de la muestra total del trimestre móvil.

Mariana Schkolnik Chamudes, Directora del Instituto Nacional de Estadísticas. Edición: Oficina de Comunicaciones. Paseo Bulnes 418, Santiago, Chile - Teléfono 366 7564 - e-mail: prensa.ine@ine.cl - www.ine.cl "Empleo Trimestral" se publica dentro de los cinco últimos días hábiles de cada mes.