

INDICADORES MENSUALES

EMPLEO TRIMESTRAL

EDICIÓN N° 128 • BOLETÍN INFORMATIVO DEL INSTITUTO NACIONAL DE ESTADÍSTICAS • 30 DE JUNIO DE 2009

Tasa de desocupación registró 10,2% en el trimestre marzo - mayo Disminuye tasa de ocupación masculina (64,5%)

Aumentan las personas que buscan trabajo por primera vez y el trabajo por Cuenta Propia en Mujeres

La tasa de desocupación de 10,2% significó aumentos de 2,2 puntos porcentuales en doce meses y de 0,4 punto porcentual respecto del trimestre anterior.

La fuerza de trabajo creció 1,6% en doce meses, aunque menor a la del trimestre anterior, destaca el mayor aumento de los hombres que buscan trabajo por primera vez, pero continúa el efecto de salida de hombres y mujeres del mercado del trabajo, contrario a lo observado en la mayor parte de 2008.

A su vez, la ocupación registró la tercera variación negativa del año, acentuando su deterioro (-0,9%). Esto se produjo en la mayoría de las

categorías, principalmente Asalariados (-1,1%), en tanto que, solamente se incrementó el trabajo por Cuenta Propia de las mujeres.

Las cifras globales muestran un estancamiento de la participación laboral (56,0%) y una disminución de la tasa de ocupación (50,3%). Este último caso se explica principalmente por la disminución de la tasa de ocupación masculina, la cual alcanzó su nivel más bajo de los últimos 15 años (64,5%).

Respecto del trimestre anterior, la ocupación disminuyó 0,8% y en la mayoría de las ramas de actividad, en tanto que se registraron aumentos en Servicios Sociales, Comunes y Personales, Servicios Financieros y Construcción.



MARZO - MAYO 2009

TASA DE DESOCUPACIÓN
10,2%

PARTICIPACIÓN FUERZA DE TRABAJO
56,0%

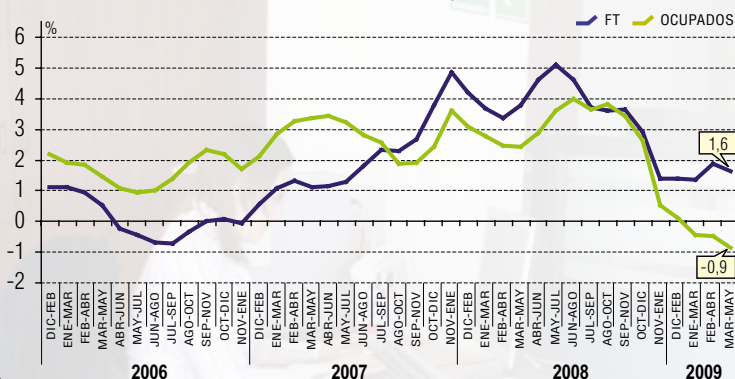
TASA DE OCUPACIÓN
50,3%

VARIACIÓN DE DESOCUPADOS
30,6% (12 MESES)

VARIACIÓN DE OCUPADOS
-0,9% (12 MESES)

VARIACIÓN FUERZA DE TRABAJO
1,6% (12 MESES)

Variaciones (%) en 12 meses de la Fuerza de Trabajo y los Ocupados 2006-2009



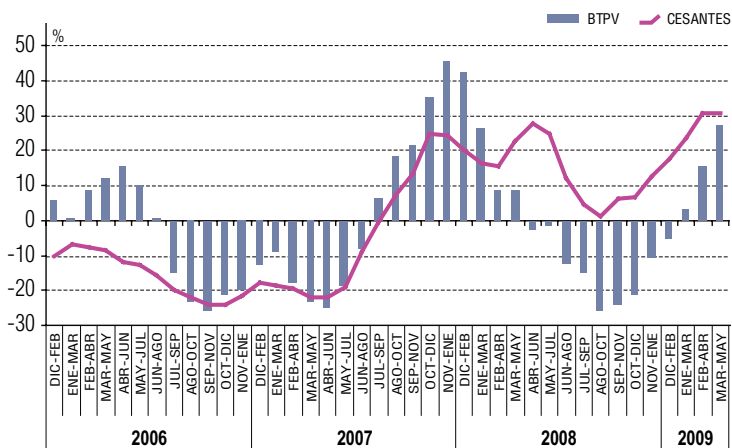
Evolución Tasa de Desempleo 2006-2009



para mayor información

www.ine.cl

Variación (%) 12 meses de Cesantes y Buscan Trabajo por Primera Vez 2006 -2009



FUENTE: Encuesta Nacional de Empleo, INE

El comportamiento de la fuerza de trabajo y el empleo en doce meses muestra resultados heterogéneos según sexo. El aumento de la fuerza de trabajo fue mayor entre las mujeres (2,7%) que en los hombres (1,0%), mientras que la disminución de la ocupación se registró sólo en hombres (-1,9%) y aumentó en las mujeres, aunque a una menor tasa que en los periodos anteriores (1,0%).

Al aumento de los cesantes se sumó el de personas que buscan trabajo por primera vez, principalmente hombres, entre 20 y 34 años y con 12 años de escolaridad o formación superior (17 años y más).

A su vez, se registró también un aumento de los inactivos tanto hombres como mujeres. En el primer caso, en las categorías de Estudiantes y Jubilados o Rentistas, mientras que en las mujeres, los mayores aumentos se observaron en Quehaceres del Hogar y Estudiantes.

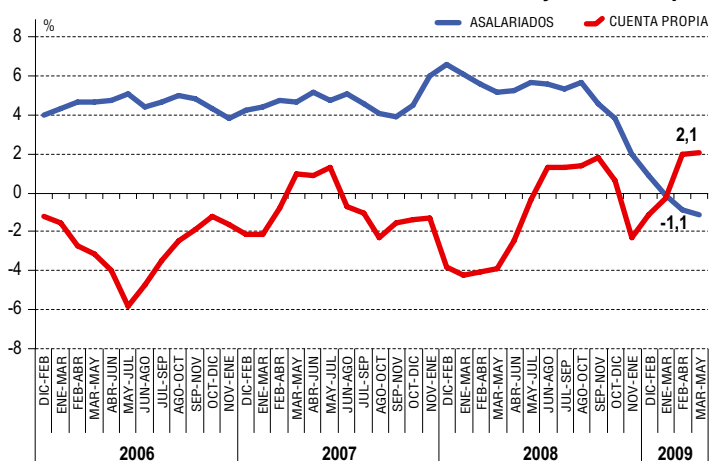
La tasa de participación laboral disminuyó en hombres (-0,5 punto porcentual) y aumentó en mujeres (0,4 punto porcentual), en tanto que la tasa de ocupación disminuyó mayormente en hombres (-2,4 puntos porcentuales) y levemente en las mujeres (-0,2 punto porcentual). Esto último se debe a que la variación del empleo fue inferior a la de población en edad de trabajar.

Disminuye la ocupación en la mayoría de las ramas

En doce meses, la ocupación disminuyó en seis de las nueve ramas de actividad. Agricultura registró una menor variación respecto a su comportamiento de los últimos años (-2,9%). Construcción, Comercio e Industria Manufacturera, sectores que han perdido empleo desde comienzo de año, registraron variaciones similares a las del periodo anterior (-4,2%, -1,2% y -0,8 %, respectivamente). En el análisis del sector Construcción, el comportamiento refleja la disminución del empleo en construcción de edificios o parte de edificios, que se ve contrarrestado por el aumento en construcción de obras.

En Transporte y Comunicaciones se acentuó la disminución del empleo en doce meses (-5,0%). Servicios Financieros (4,2%) y Servicios Sociales, Comunes y Personales (1,3%) fueron los sectores en los que se incrementó el empleo en el mismo lapso.

Variación (%) 12 meses Asalariados y Cuenta Propia



FUENTE: Encuesta Nacional de Empleo, INE

POBLACIÓN TOTAL Y SITUACIÓN EN LA FUERZA DE TRABAJO DE LAS PERSONAS DE 15 AÑOS O MÁS

Miles de personas y Tasas (%)

PERIODO	TOTAL	POBLACIÓN DE 15 AÑOS O MÁS	FUERZA DE TRABAJO					FUERA DE LA FZA. DE TRABAJO	TASA DE PARTICIPACIÓN	TASA DE OCUPACIÓN	TASA DE DESOCUPACIÓN
			TOTAL	OCUPADOS	DESOCUPADOS						
					TOTAL	CESANTES	BUSCAN TRABAJO PRIMERA VEZ				
AMBOS SEXOS											
MAM 2008	16.729,36	12.808,81	7.177,24	6.606,16	571,08	491,38	79,70	5.631,57	56,0	51,6	8,0
FMA 2009	16.880,79	13.004,21	7.316,25	6.599,91	716,33	618,20	98,13	5.687,97	56,3	50,8	9,8
MAM 2009	16.894,75	13.022,10	7.295,21	6.549,47	745,74	644,48	101,26	5.726,88	56,0	50,3	10,2
HOMBRES											
MAM 2008	8.280,95	6.285,29	4.512,35	4.203,64	308,71	272,98	35,73	1.772,94	71,8	66,9	6,8
FMA 2009	8.355,83	6.382,46	4.565,21	4.159,00	406,21	359,91	46,30	1.817,25	71,5	65,2	8,9
MAM 2009	8.362,72	6.391,35	4.558,89	4.122,79	436,11	384,23	51,88	1.832,46	71,3	64,5	9,6
MUJERES											
MAM 2008	8.448,41	6.523,52	2.664,89	2.402,52	262,37	218,40	43,97	3.858,63	40,9	36,8	9,8
FMA 2009	8.524,96	6.621,75	2.751,03	2.440,91	310,12	258,29	51,83	3.870,72	41,5	36,9	11,3
MAM 2009	8.532,03	6.630,74	2.736,32	2.426,68	309,64	260,25	49,39	3.894,42	41,3	36,6	11,3

FUENTE: Encuesta Nacional de Empleo, INE

TASA DE DESOCUPACIÓN POR GRUPOS DE EDAD

Trimestre Marzo - Mayo 2009

TRAMOS DE EDAD (AÑOS)	TASA DE DESOCUPACIÓN (%)	DESOCUPADOS (EN MILES)	FUERZA DE TRABAJO (EN MILES)	% SOBRE FZA. DE TRABAJO TOTAL
15-19	30,5	64,42	211,23	2,9
20-24	21,3	159,25	746,20	10,2
TOTAL 15-24	23,4	223,67	957,43	13,1
25-34	12,8	207,69	1.618,86	22,2
35-44	7,7	138,01	1.799,03	24,7
45-54	6,7	112,59	1.672,50	22,9
55-64	5,8	54,41	940,18	12,9
65 Y MÁS	3,1	9,39	307,22	4,2
TOTAL	10,2	745,74	7.295,21	100,0

FUENTE: Encuesta Nacional de Empleo, INE.

OCUPADOS POR RAMA DE ACTIVIDAD ECONÓMICA

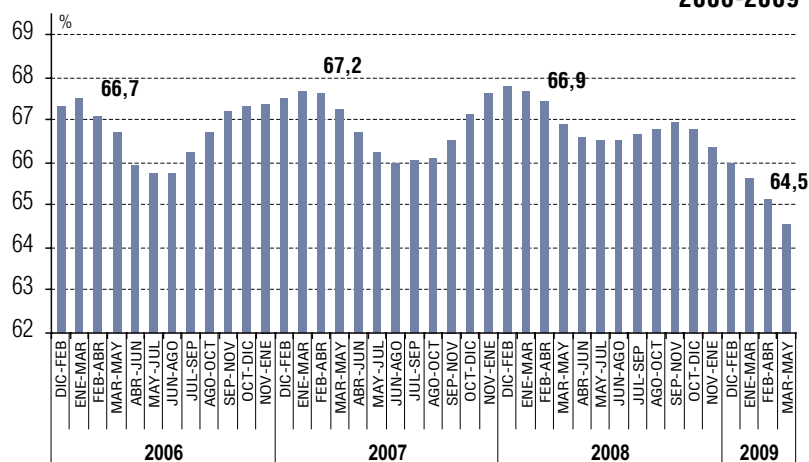
Trimestre Marzo - Mayo 2009

	AMBOS SEXOS	VAR. 12 MESES		VAR. TRIMESTRAL	
		%	EN MILES	%	EN MILES
TOTAL	6.549,47	-0,9	-56,69	-0,8	-50,44
AGRICULTURA, CAZA Y PESCA	734,57	-2,9	-21,64	-3,7	-28,27
MINAS Y CANTERAS	96,37	0,1	0,08	-2,7	-2,72
INDUSTRIA MANUFACTURERA	858,25	-0,8	-6,91	-1,8	-15,45
ELECTRICIDAD GAS Y AGUA	33,57	-15,2	-6,02	-3,3	-1,15
CONSTRUCCIÓN	556,94	-4,2	-24,38	0,6	3,34
COMERCIO	1.301,19	-1,2	-16,04	-0,1	-1,77
TRANSPORTE, ALMACENAJE Y COM.	558,74	-5,0	-29,31	-3,3	-19,21
SERVICIOS FINANCIEROS	625,86	4,2	24,99	0,8	4,89
SERVICIO COMUNALES SOCIALES Y PER.	1.783,98	1,3	22,55	0,6	9,90

FUENTE: Encuesta Nacional de Empleo, INE

Tasa (%) de Ocupación Masculina (ocupados/PET)

2006-2009



FUENTE: Encuesta Nacional de Empleo, INE

Aumenta trabajo por Cuenta Propia

La disminución del empleo total se produjo en casi todas las categorías. El número de Empleadores bajó un 7,0% (-14.060) y Servicio Doméstico se redujo 6,1% (-17.280). Menor baja se registró en Familiar no Remunerado (-4,1% equivalente a -4.690 personas). En la categoría Asalariados la ocupación disminuyó 1,1%, equivalente a -51.130 personas, lo que es comparable con las bajas registradas a comienzos del año 2001. En hombres se acentuó la disminución de esta categoría (-2,1%), en tanto que en mujeres se observó una variación positiva, dentro de la tendencia de desaceleración desde fines del año pasado.

El trabajo por Cuenta Propia fue el único que registró variación positiva en doce meses (2,1%, 30.470 personas) y solamente en mujeres (6,7%), en tanto que disminuyó en hombres (-0,1%). Las ramas que registraron aumentos fueron Construcción (23.360), Industria Manufacturera (8.120), Comercio (7.420) y Servicios Comunales, Sociales y Personales (3.520).

El aumento en doce meses de las mujeres ocupadas por Cuenta Propia se registró principalmente en aquellas entre 45 a 54 años (20,3%), con alta incidencia en mujeres con bajos niveles de escolaridad (7 y menos, variación de 16,5%).

OCUPADOS POR CATEGORÍA DE OCUPACIÓN Y SEXO

	MARZO - MAYO 2009			VARIACIÓN EN 12 MESES						VARIACIÓN TRIMESTRAL					
	AMBOS SEXOS	HOMBRES	MUJERES	AMBOS SEXOS		HOMBRES		MUJERES		AMBOS SEXOS		HOMBRES		MUJERES	
				%	MILES	%	MILES	%	MILES	%	MILES	%	MILES	%	MILES
TOTAL	6.549,47	4.122,79	2.426,68	-0,9	-56,69	-1,9	-80,85	1,0	24,16	-0,8	-50,44	-0,9	-36,21	-0,6	-14,23
EMPLEADORES	186,68	150,66	36,01	-7,0	-14,06	-5,8	-9,36	-11,5	-4,70	-4,5	-8,89	-2,4	-3,63	-12,7	-5,26
CUENTA PROPIA	1.491,97	993,93	498,04	2,1	30,47	-0,1	-0,65	6,7	31,12	1,5	22,49	1,3	12,89	2,0	9,60
ASALARIADOS	4.497,58	2.933,38	1.564,21	-1,1	-51,13	-2,1	-61,93	0,7	10,81	-1,4	-63,89	-1,5	-45,50	-1,2	-18,39
PERSONAL DE SERVICIO	264,53	3,97	260,56	-6,1	-17,28	-39,1	-2,55	-5,4	-14,73	-1,0	-2,75	-3,6	-0,15	-1,0	-2,60
FAMILIAR NO REMUNERADO	108,70	40,84	67,86	-4,1	-4,69	-13,5	-6,36	2,5	1,67	2,4	2,59	0,4	0,18	3,7	2,41

FUENTE: Encuesta Nacional de Empleo, INE

Asalariados según rama de actividad

La disminución del empleo asalariado en doce meses se produjo principalmente en Construcción (-43.700) seguido de Transporte y Comunicaciones (-26.150), Comercio (-17.860), Industria Manufacturera (-15.800) y Electricidad, Gas y Agua (-5.310).

En las otras ramas se observaron aumentos de Asalariados en hombres y en mujeres, destacando Servicios Comunes, Sociales y Personales como la rama de mayor incremento (37.170), además de Establecimientos Financieros (19.780). El sector Minas y Canteras creció sólo en 700 personas, con una disminución de mujeres asalariadas (-1.370).

En Transporte, Almacenaje y Comunicaciones, Comercio y Electricidad, Gas y Agua la baja en el número de asalariados ocurrió tanto en hombres como en mujeres. En Construcción e Industria Manufacturera la disminución ocurrió sólo en hombres (-49.240 y -24.470 respectivamente). En Agricultura, Caza, Silvicultura y Pesca el empleo asalariado creció en hombres (10.750) mientras que bajó en mujeres (-10.700).

La ocupación disminuye en nueve regiones

El mayor incremento en la tasa de desocupación lo registró la Región de Los Lagos, marcada precisamente por una fuerte

baja de la ocupación en doce meses (-6,3%) y que representó la mayor incidencia negativa (-0,3%) sobre la disminución de la ocupación nacional. Las ramas de actividad con mayor incidencia negativa fueron Servicios Comunes, Sociales y Personales, Industria Manufacturera y Agricultura, Caza y Pesca.

O'Higgins y Bío-Bío registraron las mayores incidencias negativas en la ocupación del país (-0,3% y -0,2%, respectivamente) provenientes de Agricultura, Caza y Pesca, Transporte y Comunicaciones y Construcción en la primera de ellas, en tanto que en Bío-Bío fueron Servicios Comunes, Sociales y Personales, Industria Manufacturera y Transporte y Comunicaciones las ramas de mayores disminuciones.

En la Región Metropolitana el aumento en la tasa de desocupación se enmarcó dentro de una baja en doce meses de 0,3% del empleo, con baja incidencia en el total país e influenciada principalmente por la disminución en el sector Construcción. Sin embargo, contrario a lo observado en los periodos anteriores, los ocupados en dicha rama registraron un incremento trimestral de 0,9%, equivalente a 1.950 empleos adicionales. Por otra parte, si bien hay un incremento de cesantes en construcción (4,7%), destacó el menor ritmo en esta alza en comparación a los trimestres anteriores.

TASA DE DESOCUPACIÓN PAÍS Y REGIONES

	MAM 2009	FMA 2009	MAM 2008
TOTAL NACIONAL	10,2	9,8	8,0
ARICA Y PARINACOTA	10,4	8,9	12,3
TARAPACÁ	5,5	5,9	6,6
ANTOFAGASTA	10,7	11,2	7,8
ATACAMA	9,8	10,0	6,4
COQUIMBO	8,2	8,3	7,1
VALPARAÍSO	11,4	10,7	10,1
O'HIGGINS	9,9	8,3	6,7
MAULE	7,9	6,7	6,6
BÍO-BÍO	11,6	11,8	8,4
LA ARAUCANÍA	14,5	13,3	9,5
LOS RÍOS	8,9	9,8	7,8
LOS LAGOS	8,3	7,4	2,8
AYSEN	4,8	4,6	3,6
MAGALLANES	6,3	5,8	2,6
R. METROPOLITANA	10,2	9,9	8,3

FUENTE: Encuesta Nacional de Empleo, INE.

TASA DE DESOCUPACIÓN SEGÚN CIUDAD

CIUDAD	MAM 2009	CIUDAD	MAM 2009
TOTAL NACIONAL	10,2	CURICÓ	8,6
ARICA	11,1	TALCA	7,7
ALTO HOSPICIO	5,7	LINARES	8,5
IQUIQUE	6,1	CHILLÁN / ⁽²⁾	12,4
ANTOFAGASTA	12,0	CONCEPCIÓN / ⁽³⁾	12,1
CALAMA	9,7	TALCAHUANO / ⁽⁴⁾	13,0
COPIAPÓ	10,6	LOTA	15,6
VALLÉNAR	14,6	CORONEL	16,3
COQUIMBO	7,3	LOS ÁNGELES	11,1
LA SERENA	8,7	ANGOL	15,7
OVALLE	6,8	TEMUCO	14,4
VALPARAÍSO	16,6	VALDIVIA	7,7
VIÑA DEL MAR / ⁽¹⁾	11,4	OSORNO	5,8
SAN ANTONIO	12,1	PUERTO MONTT	12,4
GRAN SANTIAGO	10,5	COYHAIQUE	5,7
RANCAGUA	14,6	PUERTO AYSEN	6,8
SAN FERNANDO	7,4	PUNTA ARENAS	6,8

(1) No incluye Con-Con.
(2) Incluye Chillán Viejo.

(3) Incluye Chiguayante y San Pedro de la Paz.
(4) Incluye Hualpén.

NOTA: Las cifras de las regiones de Tarapacá, Arica y Parinacota, Los Lagos y Los Ríos corresponden a estimaciones de carácter provisional, realizadas sobre la base de una metodología de readecuación de los estratos que componen la muestra de las antiguas regiones I y X en la Encuesta Nacional de Empleo.

Mariana Schkolnik Chamudes, Directora del Instituto Nacional de Estadísticas. Edición: Oficina de Comunicaciones. Paseo Bulnes 418, Santiago, Chile - Teléfono 366 7564 - e-mail: prensa.ine@ine.cl - www.ine.cl "Empleo Trimestral" se publica dentro de los cinco últimos días hábiles de cada mes.