

Informe Semanal

15 Febrero 2010

Destacados de la semana:

- En Estados Unidos, buenas cifras de ventas minoristas sustentan repunte del consumo privado, al mismo tiempo que se conocen detalles de la estrategia de normalización de la liquidez en el mercado. En la Eurozona, últimas cifras señalan que la recuperación está estancada, mientras persiste problemas fiscales de algunas economías. En Japón, crecimiento mayor de lo esperado, pero los precios continúan cayendo.
- Inflación en China menor a lo esperado, pero continúan las medidas de restricción.
- En Chile, la tasa de política monetaria se mantiene inalterada.
- En mercados de renta variable, semana de alzas en medio de incertidumbres. En renta fija, pese a mayor aversión al riesgo, emisión de deuda eleva tasas en EE.UU., mientras que en Chile las expectativas de inflación han ido al alza y continuarían volátiles. En monedas, recuperación de EE.UU., la crisis griega y aumento en los requerimientos de reservas a los bancos en China fortalecen al dólar. Monedas LatAm se fortalecen, asociado a flujos de inversión.
- Tráfico Lan, Enero 2010 - Sólidas cifras en pasajeros y carga.
- Resultados de Empresas 4T09: Cencosud.
- Recomendación de Acciones.

Mayores ventas minoristas y señales de normalización

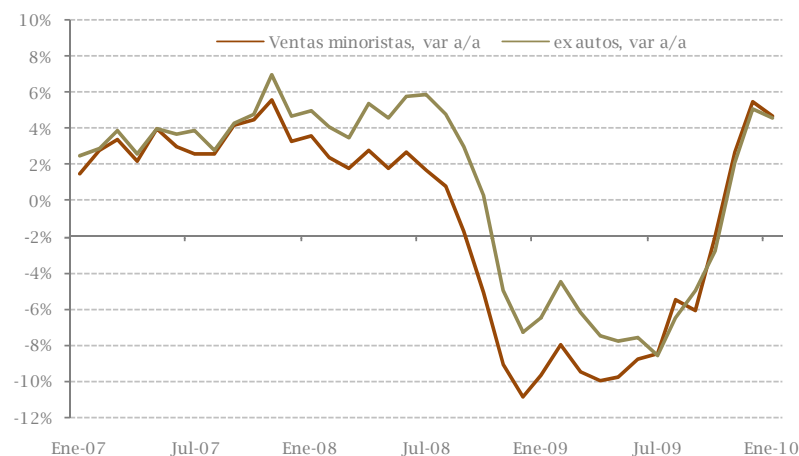
Semana pasada

- Las ventas minoristas aumentaron 0,5% en enero, más de lo esperado por el consenso de mercado. Si se excluyen los automóviles, las ventas minoristas aumentaron 0,6% el mismo mes. Este resultado permite retomar la tendencia alcista del consumo privado que se había interrumpido el mes anterior. La recuperación del gasto de los consumidores es una condición necesaria para la continuidad del crecimiento de la economía norteamericana.
- En su testimonio al Congreso, el recién confirmado Presidente de la Reserva Federal, Ben Bernanke, reafirmó la intención de mantener las tasas bajas por un tiempo prolongado. Al mismo tiempo, Bernanke delineó la estrategia de normalización de la liquidez en el mercado, incluyendo la posibilidad de elevar la tasa de interés a la que la Reserva Federal descuenta instrumentos a los bancos y la reducción del plazo de estas operaciones, actualmente 4 semanas. Este tipo de medidas podrían producirse más pronto para normalizar el funcionamiento del mercado de fondos de corto plazo, pero no deberían impactar sobre el costo de financiamiento para los usuarios finales

Claves de la semana

- Esta semana se conocerán los resultados de inicios de viviendas (miércoles), producción industrial (jueves) e inflación (viernes)

Ventas minoristas



Fuente: Bloomberg

Recuperación estancada y problemas fiscales

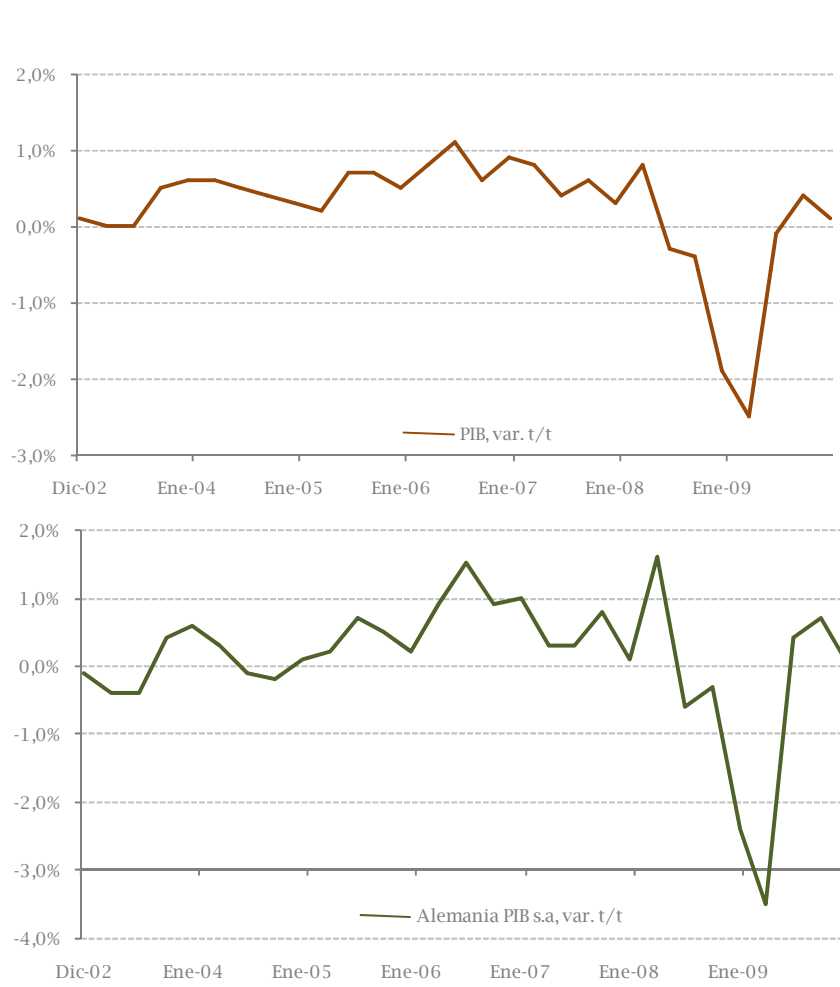
Semana pasada

- El crecimiento del PIB desestacionalizado para la Eurozona mostró un débil crecimiento en el 4T09. La economía avanzó +0,1%, por debajo del consenso de mercado, dando señales que la recuperación de la región sería más lenta de lo esperado. Los países más rezagados son los de la periferia de Europa (Grecia, España, Irlanda y Portugal), cuyo crecimiento es más dependiente de la demanda interna.
- En Inglaterra la producción industrial mostró resultados positivos, con una variación de 0,5% m/m para diciembre, superior a las expectativas del mercado (0,3%). Este resultado confirma los signos de recuperación de la economía inglesa apoyada por la política monetaria expansiva, relajamiento cuantitativo y depreciación de la libra.
- Los líderes de la Unión Europea acordaron apoyar los esfuerzos de estabilización fiscal en Grecia y comprometieron su acción para evitar una desestabilización de los mercados en la zona Euro. Este acuerdo, aunque carente de detalles, fue recibido como una señal tranquilizadora por los mercados y debería mitigar el posible contagio a otras economías de la región que presentan una posición fiscal delicada.

Claves de la semana

- Encuesta ZEW (Martes) y Balanza Comercial (Miércoles)

PIB: Eurozona y Alemania



Fuente: Bloomberg

Crecimiento mayor a lo esperado, pero atentos a la deflación

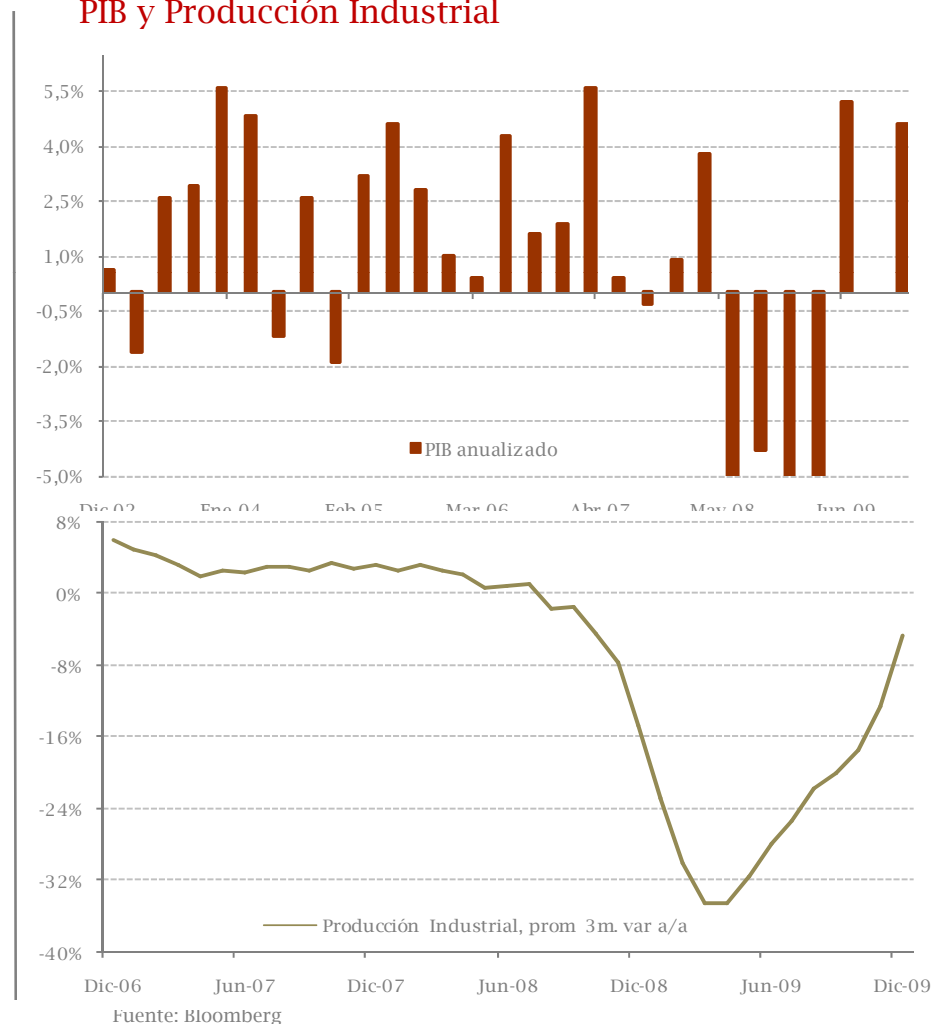
Semana pasada

- Japón tuvo un crecimiento real en el 4T09 de +1,1% t/t, mayor a lo esperado por el mercado (+0,9), y que en términos anualizados implica un expansión de +4,6%. El importante repunte en el último trimestre se debió principalmente al impulso de las exportaciones, producto de una mayor expansión de la demanda externa. Sin embargo, es importante tener en consideración que las caídas en los precios no han cesado. El deflactor del PIB cayó en -3%, un descenso mayor al estimado por el consenso de mercado (-2,3%), lo cual podría impactar negativamente en la dinámica salarial, lo que podría impactar la confianza de los consumidores.
- Las ordenes de maquinarias en diciembre tuvieron un fuerte avance de +20,1% m/m, muy superior a las expectativas del mercado (+8,0%). Esta recuperación es producto de la reanudación de proyectos de construcción de plantas tecnológicas y un mayor dinamismo del sector industrial, que avanzó +5,1% a/a, primer resultado positivo después de catorce meses de retroceso. En la misma línea, el uso de capacidad industrial aumentó +1,4%, dando señales de una mayor recuperación del sector.

Claves de la semana

- Ordenes de maquinarias de enero var a/a (miércoles).

PIB y Producción Industrial



Inflación en China menos de lo esperado, pero continúan las medidas de restricción

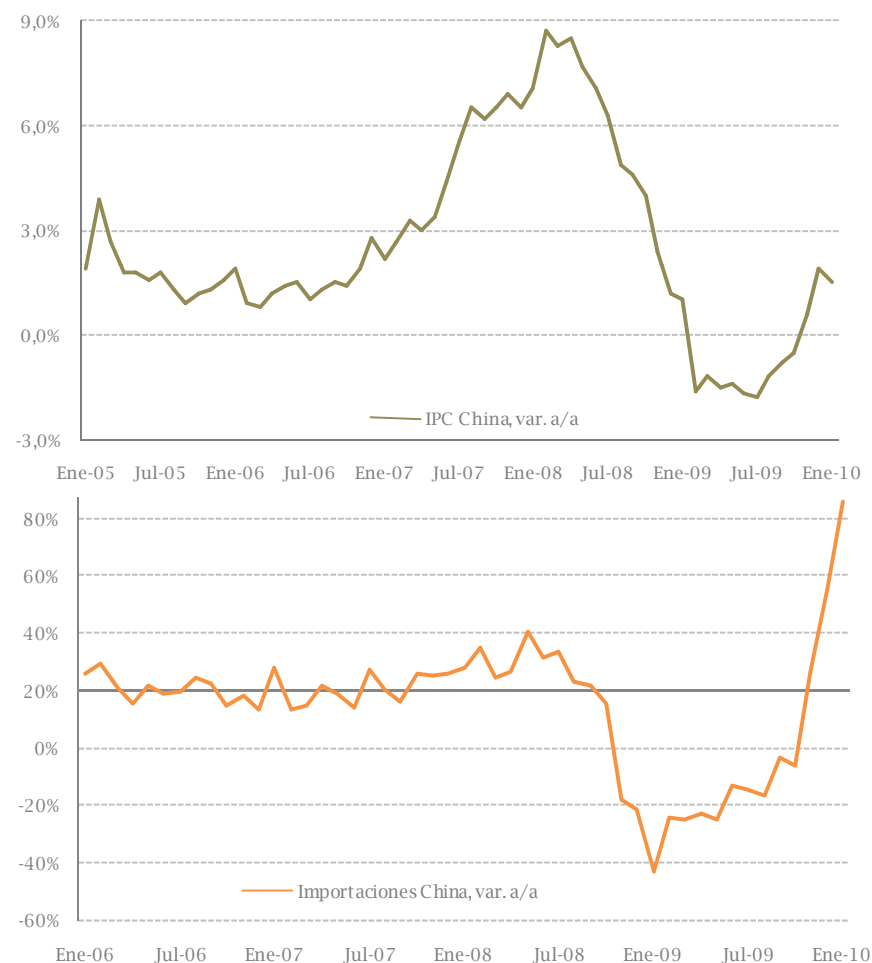
Semana pasada

- En China el índice de precios al consumidor acumuló una variación de 1,5% con respecto al igual mes del año anterior. El mercado esperaba una variación superior (+2,1%). Esta es una noticia positiva, ya que significa que China puede continuar retirando en forma gradual el estímulo crediticio sin temor a un repunte inflacionario inminente. Una nota de cautela representa la aceleración de la inflación mayorista, +4,3%, a/a, que podría anticipar aumentos de los precios al consumidor.
- Además, China entregó el monto total de los créditos en el mes de enero. Estos fueron por un valor de 203 billones de dólares, anotando un alza mayor que en diciembre y lo proyectado por el mercado. Una explicación es que los bancos aumentaron los créditos anticipándose a nuevas restricciones administrativas por parte de las autoridades chinas. El pasado viernes se pidió a los bancos comerciales incrementos en sus reservas, aumentando en 0,5% el encaje para poder frenar el crecimiento del dinero, debido a que los agregados monetarios siguen aumentando fuertemente. El M1 y el M2 crecieron a 39% y 26% respectivamente, lo que reforzaría mayores expectativas inflacionarias.
- Por último, las exportaciones en China anotaron un alza de +21% a/a acumulando dos meses consecutivos con resultados positivos. Además, las importaciones crecieron un +85,5% a/a, dando signos de un fortalecimiento de la demanda interna.

Claves de la semana

- Sin novedades.

China: IPC e Importaciones



Fuente: Bloomberg

Mantención de la tasa de política monetaria

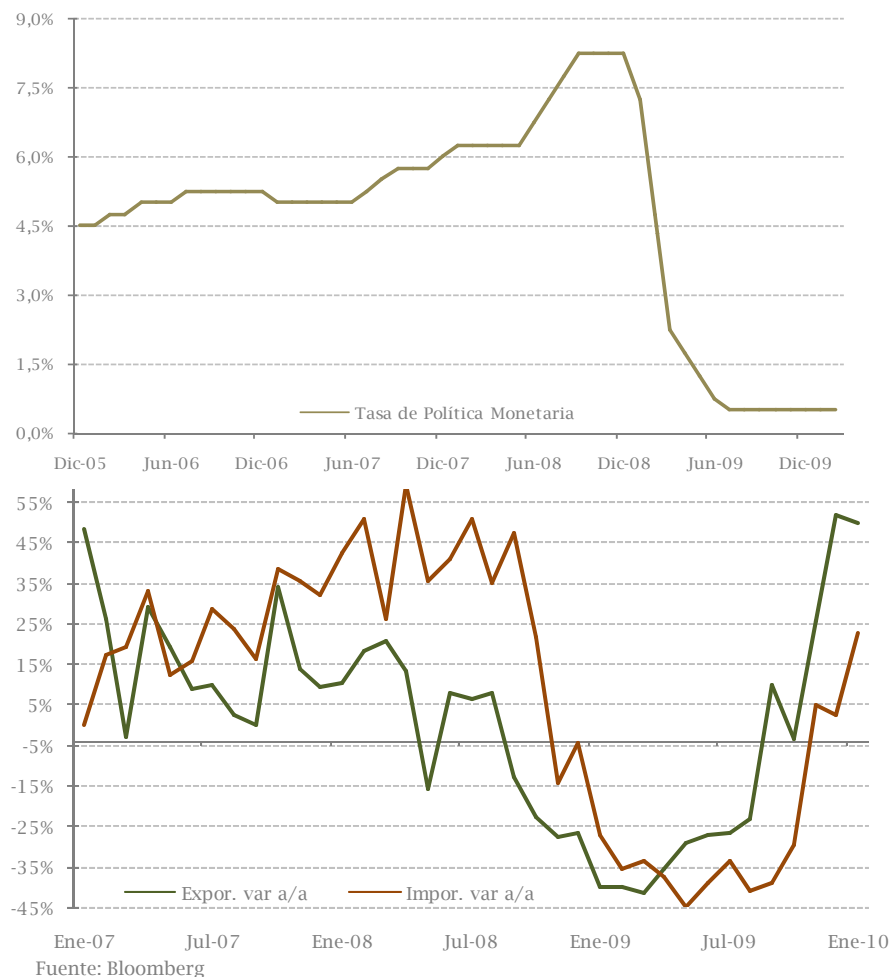
Semana pasada

- El Banco Central en su reunión del pasado jueves, decidió mantener la tasa de política monetaria en 0,5% anual. La decisión no presentó novedades respecto de las expectativas. En el comunicado se menciona que el aumento de la inflación de enero sería un resultado puntual “vinculado a ítems específicos” que no marcaría una aceleración de la inflación, pero reconoció un mayor dinamismo de la demanda interna en relación al escenario presentado en el Informe de Política Monetaria de diciembre.
- Las exportaciones del mes de enero anotaron una fuerte alza de +50% en doce meses. Esto se debe principalmente al aumento de la demanda externa y el repunte de los precios de los commodities, como el cobre. Las exportaciones del mineral aumentaron en 111% anual. A su vez, la variación mensual también fue positiva alcanzando un avance de +7,3%. Por otro lado, las importaciones tuvieron un alza en enero de +22,9% en relación a igual mes de 2009. Sin embargo la variación mensual cayó 1,97%, mostrando una desaceleración por cuarto mes consecutivo.

Claves de la semana

- Sin novedades.

TPM, Exportaciones e Importaciones



Semana de alzas en medio de incertidumbres

Internacional

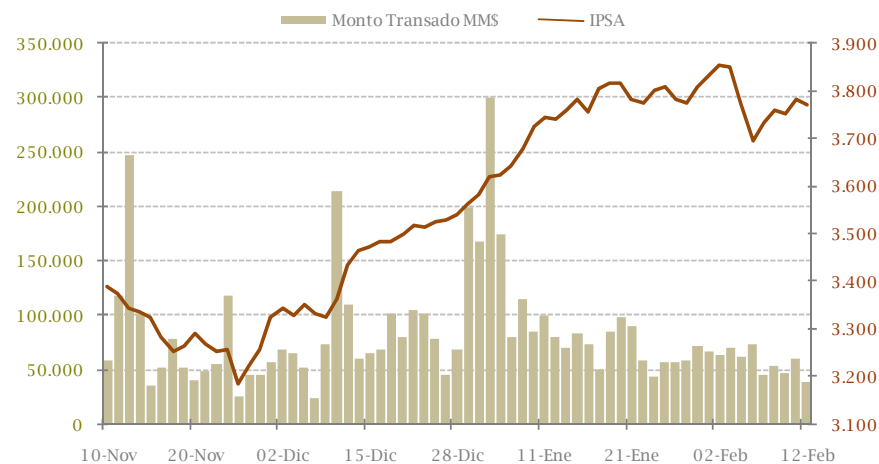
- El desempeño de los mercados se vio poco afectado por la incertidumbre en torno a los resultados del plan de ayuda que se propondría para apoyar a Grecia, así como por el incremento de los requerimientos de reservas bancarias en China. Asimismo, la sorpresa negativa en el PIB de la eurozona tampoco generó un impacto que modificara la tendencia de los mercados
- Los índices bursátiles en Estados Unidos cerraron con incrementos sobre el final de la semana, el índice S&P 500 subió 0,87%, mientras que el Dow Jones avanzó también 0,87%. Los resultados fueron también positivos en Europa: FTSE (1,61%), CAC (0,99%), DAX (1,22%), IBEX (1,20%).
- América Latina cerró con resultados positivos: Merval (5,00%), IPC (1,22%), Bovespa (4,93%).

Nacional

- El mercado bursátil local subió 2,02%. A nivel sectorial, vimos avances en los índices banca (4,28%), comunicaciones y tecnología (0,86%), commodities (1,38%), construcción e inmobiliario (2,26%), consumo (3,41%), industrial (2,80%), retail (4,81%) y utilities (0,20%).

IPSA, S&P y MSCI

Comparación Índices Base 100



Fuente: Economía

Pese a mayor aversión al riesgo, suben tasas en EE.UU. Inflación esperada al alza en Chile

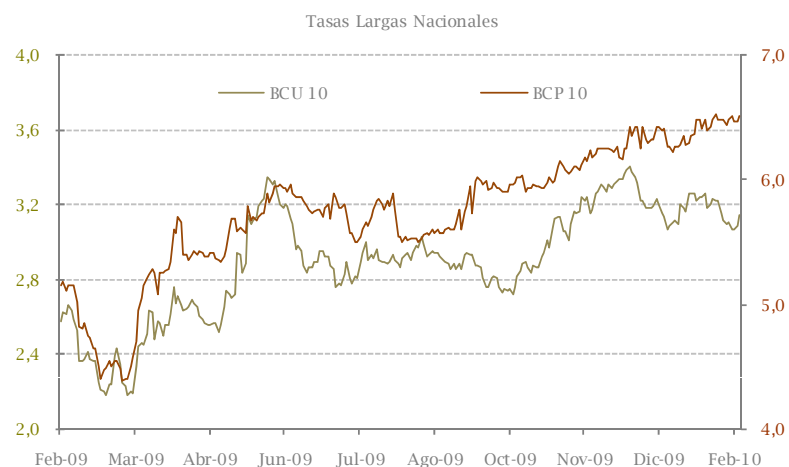
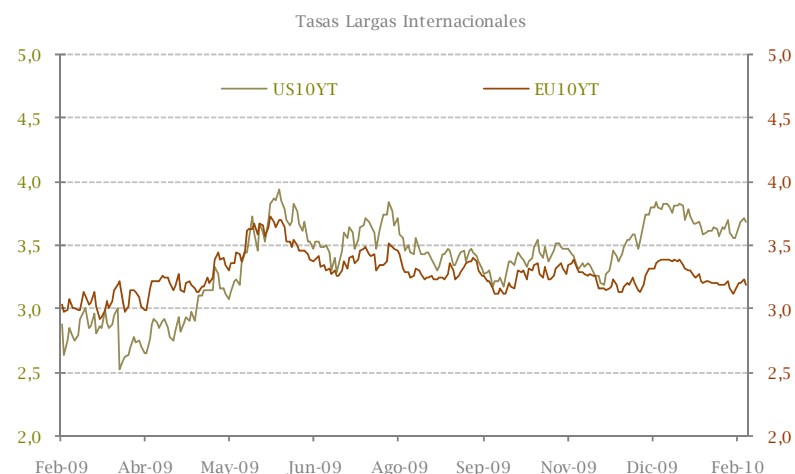
Internacional

- Aún cuando la semana pasada estuvo marcada por la volatilidad, la tasas de los bonos en EE.UU. se movieron al alza, explicado principalmente por las licitaciones de notas a 3 y 10 años y bonos a 30 años. Así, esta mayor oferta de papeles contrarrestó en parte los efectos en las tasas de una mayor demanda por activos seguros.
- De tal forma, ante la mayor oferta de papeles las tasas de los bonos del Tesoro mostraron importantes aumentos. Los bonos a 2 años avanzaron 6pb, mientras que los papales a 10 y 30 años avanzaron ambos 13pb.

Nacional

- La sorpresa de inflación que se conoció el lunes imprimió gran volatilidad a las tasas de interés locales, con una clara preferencia por protección contra la inflación. No obstante, el comunicado del Banco Central -tras la Reunión de Política Monetaria- mencionó que tal registro estuvo “vinculado a ítems específicos”. Hacia delante, no se descarta que las expectativas de inflación continúen volátiles, dada la evolución de los combustibles y la dinámica salarial, que ya no seguiría acorde con sus patrones históricos.
- En la semana los bonos en pesos a 5 y 10 años cerraron con variaciones +5pb y -4pb, mientras que los bonos denominados en UF a los mismos plazos cerraron con cambios de -15pb y +2pb cada uno.

Tasas referenciales



Fuente: Bloomberg

Recuperación de EE.UU., la crisis griega y movimientos en China fortalecen al dólar

Internacional

- La semana pasada aparecieron en EE.UU. muy buenas cifras de ventas minoristas, lo cual permitiría que el consumo privado retome la tendencia al alza. Así, las mejores perspectiva en relación a la mayor componente de demanda interna ha llevado a un renovado optimismo en relación a la recuperación de esta economía. Al mismo tiempo, la crisis en Grecia, causada por su importante nivel de deuda pública, ha puesto bajo presión al euro, lo que se explica por el creciente temor sobre el futuro de la unión monetaria. Además, China elevó los requerimientos de capital de los bancos, en un intento de limitar el acceso al crédito y la posibilidad de sobrecalentamiento de dicha economía. No obstante, ello estimuló una fuga desde activos riesgosos y monedas asociadas a commodities hacia activos seguros, con lo cual el dólar tendió a fortalecerse a nivel global.
- Así, el dólar ganó espacio con respecto al euro (0,3%) y al yen (0,8%), mientras retrocedió frente a la libra (-0,4%). En América Latina, el dólar retrocedió 1,3% y 1,5% ante el real brasileño y el peso mexicano, respectivamente.

Nacional

- Siguiendo la tendencia de otras monedas LatAm, el dólar terminó la semana a la baja frente al peso, cerrando en \$528,7/US\$, es decir, casi \$13 de caída.

Paridades cambiarias

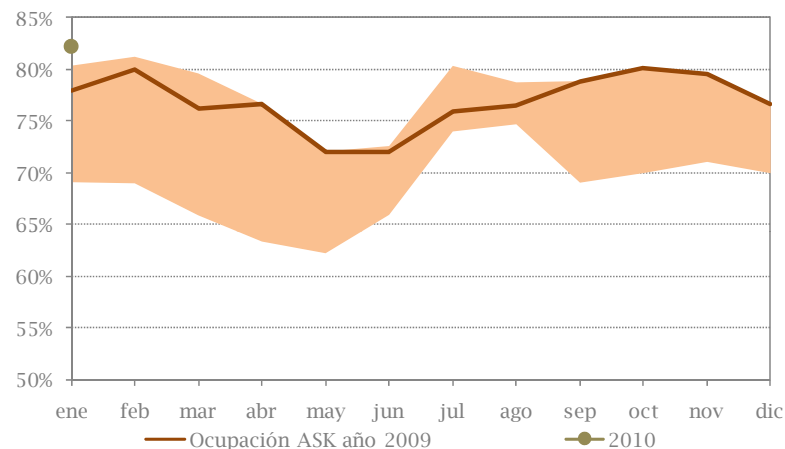


Tráfico Lan, Enero 2010 – Sólidas cifras en pasajeros y carga (1/2)

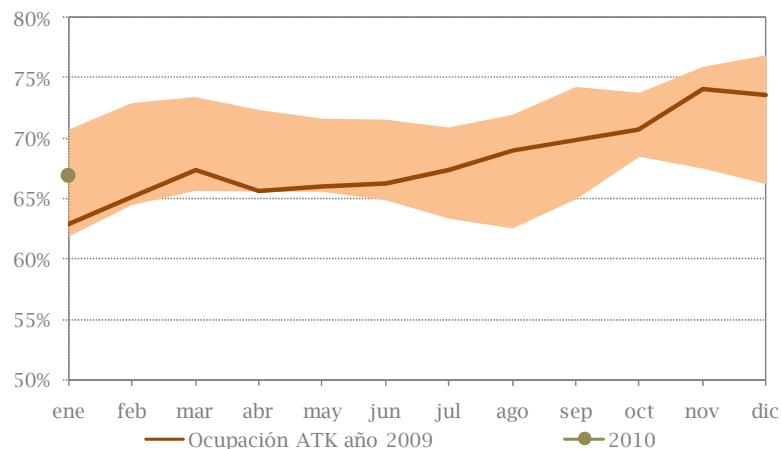
Puntos destacados

- La compañía publicó sus cifras de tráfico para el mes de enero. **El tráfico de pasajeros creció 17,6% anual**, el registro más alto en los últimos tres trimestres, completando cinco meses con aumentos de dos dígitos (13,8% promedio). Para otras líneas aéreas de la región la base de comparación es bastante débil, con lo cual la visibilidad de las cifras de pasajeros de Lan tiende a opacarse. En efecto, durante enero el tráfico de pasajeros en Gol y Tam se expandió 32,1% y 12%, respectivamente (ver tabla siguiente página).
- **El negocio de carga**, medido como RTK (Ingresos Tonelada-Kilómetro), **aumentó en enero 25,5%**, completando un trimestre de cifras positivas, después de 12 meses consecutivos de caídas. Este avance se explica básicamente por la débil base de comparación, la recuperación del comercio en América Latina, así como por el aumento de las operaciones a Europa. Con ello el factor de ocupación alcanzó 66,9%, un aumento de 4 pp en relación a enero de 2009.
- **Nuestra visión actual en torno a la compañía es positiva**, dado por: (1) la importante mejora en sus resultados en el 4T09, desempeño que se explica por la recuperación de las cifras de tráfico de pasajeros y de carga, bajas en los costos de combustible, todo lo cual permitió una fuerte expansión trimestral de los *yields*, (2) las interesantes perspectivas de crecimiento tras el anuncio de aumento y renovación de flota que hizo la compañía durante diciembre, (3) la recuperación de la demanda externa y mejoras en mercado laboral apoyarían repunte de los negocios de carga y pasajeros, respectivamente, (4) la expansión de los *yields* una vez que el crecimiento económico global gane tracción y, (5) la probable consolidación en el sector, a través de actividades de M&A, donde aún consideramos que Lan podría ser una empresa *target*.

Factor de ocupación negocio pasajeros



Factor de ocupación negocio carga



Fuente: Fuente: Reportes de la compañía, Estudios EuroAmerica.

Tráfico Lan, Enero 2010 – Sólidas cifras en pasajeros y carga (2/2)

Resumen

Datos Operacionales	Lan Airlines			GOL			TAM		
	Ene-10	Ene-09	Cambio	Ene-10	Ene-09	Cambio	Ene-10	Ene-09	Cambio
Total Sistema - Pasajeros									
ASK (millones) ⁽¹⁾	3.823	3.431	11,4%	3.937	3.369	16,9%	5.854	5.489	6,6%
RPK (millones) ⁽²⁾	3.145	2.674	17,6%	3.066	2.320	32,1%	4.570	4.079	12,0%
Factor de Ocupación ⁽³⁾	82,3%	77,9%	4,3 pp	77,9%	68,9%	9,0 pp	78,1%	74,3%	3,8 pp
Mercado Doméstico - Pasajeros									
ASK (millones) ⁽¹⁾	1.147	1.070	7,2%	3.443	2.854	20,6%	3.674	3.389	8,4%
RPK (millones) ⁽²⁾	929	837	11,0%	2.662	2.025	31,4%	2.784	2.443	14,0%
Factor de Ocupación ⁽³⁾	81,0%	78,2%	2,8 pp	77,3%	71,0%	6,4 pp	75,8%	72,1%	3,7 pp
Mercado Internacional - Pasajeros									
ASK (millones) ⁽¹⁾	2.676	2.361	13,3%	494	515	-4,1%	2.180	2.100	3,8%
RPK (millones) ⁽²⁾	2.216	1.837	20,6%	404	295	36,9%	1.786	1.636	9,2%
Factor de Ocupación ⁽³⁾	82,8%	77,8%	5,0 pp	81,8%	57,3%	24,5 pp	81,9%	77,9%	4,0 pp
Total Sistema - Carga									
ATK (millones) ⁽⁴⁾	356,8	302,6	17,9%						
RTK (millones) ⁽⁵⁾	238,8	190,3	25,5%						
Factor de Carga ⁽⁶⁾	66,9%	62,9%	4,0 pp						

(1) Available Seat Kilometers [ASK], representa la capacidad de asientos del avión multiplicado por el número de kilómetros que vuela.

(2) Revenue Passenger Kilometers [RPK] representa el número de kilómetros volados por los pasajeros.

(3) Factor de Ocupación representa el porcentaje de asientos que se utilizaron (se calcula dividiendo los RPK por los ASK).

(4) Available Ton Kilometers [ATK] representa la capacidad de carga del avión multiplicado por el número de kilómetros que vuela.

(5) Revenue Ton Kilometers [RTK] representa el número de kilómetros volados por la carga.

(6) Factor de Carga representa el porcentaje de asientos que se utilizaron (se calcula dividiendo los RTK por los ATK).

Fuente:: Reportes compañías, Estudios EuroAmerica.

Resultados Empresas 4T09 Cencosud: Ebitda por debajo de las expectativas de consenso

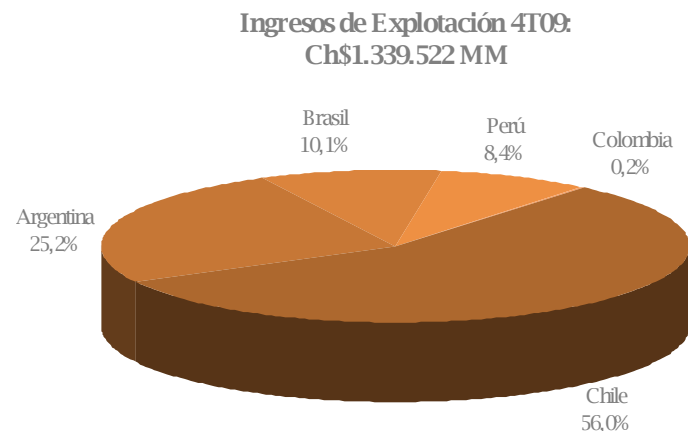
Puntos destacados

- Las ventas del cuarto trimestre del año cayeron -28,8% alcanzando los \$1.339.522 millones, por debajo de las proyecciones de consenso. El ebitda fue de \$115.916 millones, también por debajo de las expectativas. Los efectos de la consolidación de cifras en moneda extranjera explican parcialmente estos resultados, aunque el contraste aparece al considerar las cifras en moneda local, donde las ventas, resultado operacional y ebitda avanzaron en todos los países donde opera Cencosud.
- En términos de locales comparables, destacan los avances en los negocios de hipermercados (16,1%) y supermercados (11,2%) en Argentina, tiendas por departamento en Chile (10,3%) y mejoramiento del hogar en Chile (17,3%). El contraste se reflejó en los negocios de hipermercados (-0,8%) y supermercados (-2,3%) en Chile, así como también de supermercados en Perú (-2,7%). Las disminuciones de -30,6% en los costos de explotación y -29,8% en los gastos de administración y ventas, compensaron parcialmente el deterioro de las ventas, lo que se reflejó también en una caída más ligera en el ebitda, cuyo margen mejoró 2,19 pp hasta 8,7%.
- El resultado no operacional disminuyó en 65% las pérdidas reportadas en el cuarto trimestre del año previo, destacando la disminución de los gastos financieros (-77,8%) y la fuerte disminución en el ingreso por diferencias de cambio. La utilidad neta llegó a \$56.437 millones, ligeramente inferior a la registrada en el mismo trimestre del año anterior, y estuvo por debajo de las expectativas de mercado. Reiteramos nuestra recomendación de mantener a \$2.000/acción.

Resultados 4T09 Cencosud

Millones de \$	4T09	4T08	Var.
Ingresos Explotación	1.339.522	1.880.658	-28,8%
Resultado Operacional	90.833	86.793	4,7%
EBITDA	115.916	121.536	-4,6%
Utilidad Neta	56.437	56.719	-0,5%

Fuente: SVS, Estudios EuroAmerica



Fuente: Cencosud, Estudios EuroAmerica

Recomendación de Acciones

Cierre del 12 Febrero de 2010	P. Cierre (Ch\$)	Variación % 1 s	Variación % 1 m	Variación % 12 m	EV/ EBITDA	P/U	P/VL	Cap. Bursátil (US\$ mill.)	P. Objetivo (Ch\$)	Recomendación	Riesgo
IPSA	3.770,8	2,0%	0,8%	44,7%							
Utilities											
Colbun	139,4	3,2%	4,7%	25,6%	-	20,6 x	1,3 x	4.581	160	Comprar	Alto
Edelnor	985,0	3,1%	2,6%	71,3%	4,7 x	6,9 x	1,6 x	843	E/R	Mantener	Alto
Endesa	869,6	-1,4%	-2,4%	15,5%	8,0 x	11,4 x	3,4 x	13.367	1.100	Comprar	Medio
Enersis	226,8	0,4%	-1,8%	25,3%	5,4 x	11,2 x	2,1 x	13.882	250	Comprar	Medio
Gener	242,0	-0,7%	4,8%	19,2%	7,4 x	10,0 x	1,3 x	3.660	280	Mantener	Alto
Cge	3.165,0	0,2%	-6,9%	9,1%	-	9,4 x	1,3 x	2.364	4.400	Mantener	Alto
Retail											
Cencosud	1.908,2	7,2%	1,6%	71,2%	13,2 x	41,7 x	2,0 x	7.820	2.000	Mantener	Medio
Falabella	2.960,0	2,1%	-0,6%	65,6%	20,3 x	43,4 x	4,1 x	13.289	E/R	Comprar	Medio
Forus	699,0	2,8%	-2,9%	44,1%	10,0 x	17,2 x	2,3 x	337	680	Mantener	Alto
La Polar	3.092,2	4,8%	1,0%	130,7%	12,3 x	13,1 x	2,8 x	1.279	3.500	Comprar	Medio
Ripley	438,0	3,2%	0,3%	48,5%	103,5 x	-	1,3 x	1.589	480	Mantener	Medio
Commodities											
CAP	16.156,0	-0,6%	-1,1%	75,2%	42,6 x	-320,7 x	5,0 x	4.525	E/R	Comprar	Alto
CMPC	22.053,0	1,8%	0,7%	82,3%	16,9 x	61,7 x	1,2 x	9.093	E/R	Mantener	Medio
Copec	8.138,0	1,4%	1,3%	51,3%	-	48,7 x	2,2 x	19.826	E/R	Comprar	Medio
SQM B	19.597,0	2,7%	-6,6%	7,9%	14,2 x	20,9 x	6,3 x	10.070	22.500	Mantener	Alto
Industrial											
LAN	9.075,5	4,3%	6,3%	73,9%	-	19,3 x	5,5 x	5.763	E/R	Comprar	Alto
Masisa	74,0	1,0%	-2,9%	28,7%	10,8 x	-	0,7 x	966	86	Mantener	Alto
Vapores	393,0	0,5%	0,8%	-11,6%	-	-	1,8 x	790	450	Mantener	Alto

Precios objetivos a diciembre 2010

E/R: En revisión.



Recomendación de Acciones

Cierre del 12 Febrero de 2010	P. Cierre (Ch\$)	Variación % 1 s	1 m	12 m	EV/ EBITDA	P/U	P/VL	Cap. Bursátil (US\$ mill.)	P. Objetivo (Ch\$)	Recomendación	Riesgo
IPSA	3.770,8	2,0%	0,8%	44,7%							
Const. & Inmob.											
Besalco	360,0	2,9%	5,9%	-88,6%	5,9 x	10,1 x	1,5 x	382	E/R	Mantener	Alto
Salfacorp	878,0	1,5%	-0,8%	62,6%	18,3 x	38,0 x	1,6 x	658	E/R	Mantener	Alto
Socovesa	195,0	3,2%	0,5%	74,1%	24,6 x	-1006,6 x	1,2 x	447	E/R	Comprar	Alto
Com. & Tec.											
Entel	7.460,0	1,3%	-1,0%	5,4%	5,2 x	12,4 x	2,7 x	3.307	7.900	Comprar	Medio
Sonda	800,0	-0,6%	-2,4%	22,1%	4,0 x	19,5 x	2,2 x	1.156	850	Mantener	Medio
Consumo											
Andina B	1.800,0	3,7%	2,3%	23,3%	7,3 x	15,7 x	4,1 x	2.312	1.890	Mantener	Medio
CCU	4.000,0	4,2%	-1,8%	14,0%	-	10,6 x	2,8 x	2.388	4.600	Mantener	Medio
Conchatoro	1.194,9	1,6%	5,2%	12,4%	15,7 x	21,1 x	3,0 x	1.673	1.300	Mantener	Medio
Banca											
Bci	19.180,0	1,0%	5,1%	55,9%	-	12,6 x	2,3 x	3.645	20.170	Comprar	Medio
Bsantander	32,8	4,4%	2,2%	59,1%	-	16,6 x	4,0 x	11.585	30,0	Reducir	Medio
Chile	53,4	8,3%	12,4%	47,2%	-	17,8 x	3,2 x	8.262	49,5	Comprar	Medio
Corpbanca	4,6	7,0%	12,2%	65,5%	-	14,0 x	2,1 x	1.957	4,3	Mantener	Medio
Conglomerados											
Antarchile	10.001,0	1,5%	0,0%	44,4%	-	40,1 x	1,5 x	8.554	E/R	Mantener	Medio
Invercap	4.712,0	-1,3%	4,7%	47,3%	-	-133,5 x	4,5 x	1.320	4.850	Reducir	Alto
Calichera A	841,2	-0,5%	-2,2%	30,4%	-	19,0 x	4,0 x	2.388	775	Mantener	Alto

Precios objetivos a diciembre 2010

E/R: En revisión.

Fecha	País	Indicador	Consenso	Previo
Lunes 15	Chile	· Exportaciones de cobre (ene), nivel (MMUSD)	--	\$3174,1
	Japón	· Producción industrial (dic), var m/m	--	2,2%
Martes 16	EE.UU	· Presupuesto mensual (ene), nivel	-\$46,0B	-\$63,5B
	Alemania	· Encuesta ZEW (Clima económico febrero), nivel	42,5	47,2
	UK	· Índice de precios al consumidor (ene), var m/m	0,1%	0,6%
Miércoles 17	EE.UU	· Producción industrial (ene), var m/m	0,7%	0,6%
	Eurozona	· Balanza comercial (dic), nivel	--	4,8B
	UK	· Tasa desempleo (ene)	5,0%	5,0%
Jueves 18	EE.UU	· Índice de precios al productor (ene), var m/m	0,8%	0,2%
	Eurozona	· Confianza del consumidor (feb), nivel	--	-16
Viernes 19	EE.UU	· Índice de precios al consumidor (ene), var m/m	0,3%	0,1%
	Eurozona	· Adelanto de PMI servicios (feb), nivel	52,6	52,5
		· Adelanto de PMI manufacturero (feb), nivel	52,8	52,4

Fuente: Bloomberg; EuroAmerica



EuroAmerica
mundo financiero

Informe Semanal

Resumen de Mercados

Mercado Cambiario

Paridad	Cierre	Var% 1s	Var% 1m	Var% 2010	
Observado	533,55	-2,31	9,01	5,22	
UF	20.860,82	0,01	-0,22	-0,39	
CLP	Peso chileno	528,65	-1,84	7,94	4,18
BRL	Real brasileño	1,8544	-1,32	6,06	6,30
ARS	Peso argentino	3,8543	0,38	1,64	1,46
MXN	Peso mexicano	12,9406	-1,52	0,96	-1,15
EUR	Euro	1,3632	-0,34	-5,90	-4,81
GBP	Libra esterlina	1,5701	0,38	-2,86	-2,90
JPY	Yen japonés	89,96	0,80	-1,12	-3,29

Índices Accionarios

Índice	Cierre	Var% 1s	Var% 1m	Var% 2010
Ipsa Chile	3.770,77	2,02	0,82	5,29
Igpa Chile	17.507,14	1,84	1,48	5,27
Chile 65	2.612,93	1,36	0,98	5,15
ADRian Chile	3.005,94	1,44	-1,71	2,31
Dow Jones EE.UU.	10.099,14	0,87	-4,97	-3,15
S&P 500 EE.UU.	1.075,51	0,87	-5,34	-3,55
Nasdaq EE.UU.	2.183,53	1,98	-4,33	-3,77
Bovespa Brazil	65.854,97	4,93	-6,02	-3,99
Merval Argentina	2.273,41	5,00	0,13	-2,04
Ipc México	31.005,74	1,22	-5,45	-3,47
Isel Perú	22.613,08	3,66	-9,69	0,80
Ftse 100 Reino Unido	5.142,45	1,61	-6,48	-5,00
Cac 40 Francia	3.599,07	0,99	-10,02	-8,57
Dax Alemania	5.500,39	1,22	-7,45	-7,67
Ibex España	10.224,90	1,20	-14,55	-14,36
Nikkei 225 Japón	10.092,19	0,35	-7,23	-4,31
Hang Seng China	20.268,69	3,07	-9,22	-7,33
MSCI World	1.107,32	1,08	-7,67	-5,23
MSCI Latam	3.778,47	4,67	-10,91	-8,22
MSCI Chile	2.059,73	3,83	-7,15	0,40

Materias Primas

Materia Prima	Cierre	Var% 1s	Var% 1m	Var% 2010
Cobre BML USD/libra	310,20	7,95	-7,73	-7,69
Petróleo WTI USD/barril	74,13	4,13	-8,67	-7,36
Oro USD/onza	1.090,00	3,53	-3,61	-0,69
Plata USD/onza	15,45	4,12	-15,35	-8,27
Azúcar USD/tonelada	736,00	4,62	3,49	6,87
Celulosa fibra larga USD/tonelada	838,60	1,52	3,12	4,99
Celulosa fibra corta USD/tonelada	745,00	2,28	3,88	6,43
Harina de pescado USD/tonelada	1.720,00	0,00	2,38	4,24

Tasas

Instrumento	Cierre %	Var pb 1s	Var pb 1m	Var pb '10
TPM Chile	0,50	0	0	0
BCP 5 Chile	5,40	5	7	4
BCP 10 Chile	6,37	-4	2	-7
BCU 5 Chile	2,18	-15	-43	-66
BCU 10 Chile	3,11	2	-1	-10
TPM EE.UU.	0,25	0	0	0
Bono 2 años EE.UU.	0,83	6	-8	-31
Bono 10 años EE.UU.	3,69	13	-2	-14
Bono 30 años EE.UU.	4,65	13	3	1
LIBOR 30 días EE.UU.	0,23	0	0	0
TPM Eurozona	1,00	0	0	0
Bono 10 años Eurozona	3,19	7	-12	-20
TPM Japón	0,10	0	0	0
Bono 10 años Japón	1,33	-3	-3	4
EMBI Global	321	-20	33	27
EMBI Chile	133	0	33	38

Fuente: Bloomberg, Bolsa Comercio Santiago, Estudios EuroAmerica

Luis Óscar Herrera B.

Director de Estudios

lherrera@euroamerica.cl

William Baeza L.

Analista Financiero

wbaeza@euroamerica.cl

Jorge Chang R.

Gerente de Estudios de Renta Variable

jchang@euroamerica.cl

Francisco Marcet O.

Analista Financiero

fmarcet@euroamerica.cl

© Copyright 2009 EuroAmerica. Todos los derechos reservados. Prohibida su reproducción.

Este material fue preparado por personal de EuroAmerica, solamente para propósitos informativos y no constituye una oferta o solicitud para vender o comprar alguna acción u otro instrumento financiero. Aunque está basado en información pública percibida como confiable, no se garantiza que ésta sea exacta o completa. Las opiniones, proyecciones, estimaciones, valorizaciones y precios objetivo contenidos en este material son de la fecha indicada y están sujetos a cambio en cualquier momento sin previa notificación. Los comentarios y estimaciones presentados en este informe han sido elaborados con el apoyo de las mejores herramientas financieras disponibles; sin embargo, por su naturaleza, no es posible garantizar que ellas se cumplan.

Las estrategias presentadas en este material no necesariamente son las más adecuadas para los objetivos específicos de inversión, situación financiera o necesidades individuales del lector, quien debe basarse en su propia evaluación, tomando en cuenta su perfil de riesgo e ingreso disponible, entre otras consideraciones.

Tanto EuroAmerica, como sus empleados y/o clientes, en cualquier momento pueden mantener posiciones cortas o largas en las acciones u otros instrumentos financieros referidos en este material, las que no necesariamente deben coincidir con las recomendaciones propuestas en el mismo.

La utilización de esta información es de exclusiva responsabilidad del usuario. Su contenido no puede ser reproducido, redistribuido o copiado total o parcialmente sin el previo consentimiento de EuroAmerica.