

Informe Semanal

11 Enero 2010

Destacados de la semana:

- En Estados Unidos, Continúa la pérdida de empleos en diciembre. En la Eurozona, recuperación va rezagada respecto del resto de las economías desarrolladas. En Japón, sin novedades.
- China es el mayor exportador del mundo, mientras que en Brasil la producción industrial se sitúa levemente por debajo del consenso.
- En Chile, crecimiento del IMACEC de noviembre y retroceso del IPC al cierre de 2009. Encuesta de Expectativas Económicas señala leve mejora en las expectativas de crecimiento para 2010.
- En mercados de renta variable, el sector industrial y la Reserva Federal dieron impulso a los mercados. En renta fija, pese al positivo crecimiento del Imacec, tasas reales caen con fuerza. En monedas, el dólar vuelve a tomar senda declinante a nivel global.
- Estadísticas del Sector Eléctrico, Diciembre 2009.
- Recomendación de Acciones.

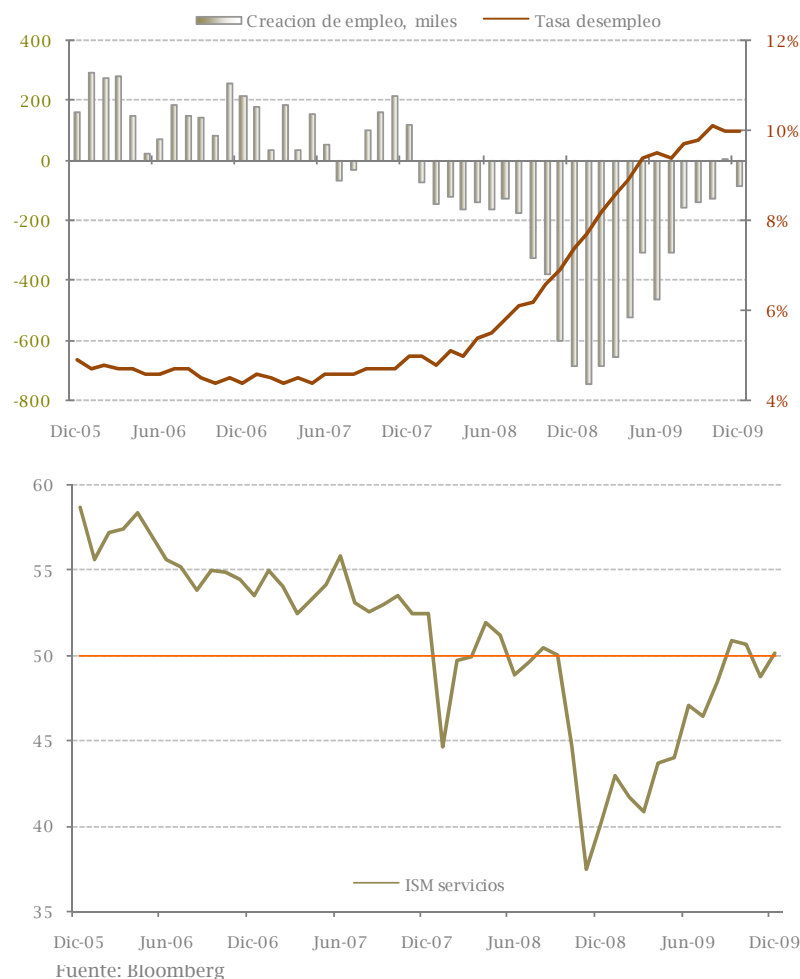
- El escenario externo muestra una mejoría en las últimas semanas. La economía mundial podría haber crecido al 3,5% anual durante el cuarto trimestre de 2009. Sin embargo, se observan contrastes entre regiones y sectores. La semana pasada, los resultados de las encuestas a los gerentes de compra del sector manufacturero revelaron gran optimismo a nivel global. Esta semana, las encuestas a los gerentes de sectores del área de servicios, que representa más del 75% de las economías desarrolladas, mostraron expectativas de crecimiento más moderadas, aunque siempre positivas.
- Las exportaciones de China crecieron casi 18% anual en diciembre último, convirtiendo a este país en el principal exportador del mundo. Más impresionante aún, las importaciones desde China crecieron cerca de 56% anual en diciembre, reflejando su importancia para la recuperación de la economía mundial y para los precios de las materias primas, incluyendo al cobre que tocó los US\$3,5/lb en la semana. En Estados Unidos, en cambio, continuaron las pérdidas de empleo en diciembre, mientras que en la Eurozona se observó un leve incremento de la tasa de desempleo. La evolución del empleo en Estados Unidos probablemente se relaciona con factores climáticos de carácter transitorio, mientras que en la Eurozona los antecedentes publicados recientemente muestran una recuperación más rezagada respecto de Estados Unidos.
- En nuestro país, la economía volvió a crecer en noviembre. Luego de un año completo de cifras en rojo, el IMACEC mostró una tasa de crecimiento de 3,1% anual, positiva y mayor a las expectativas de consenso. Si tomamos los resultados del período septiembre-noviembre en comparación con el trimestre móvil anterior, nuestra economía está creciendo a una tasa en torno al 4,5% anualizado. Si se mantuviera este ritmo de crecimiento, deberíamos ver tasas de crecimiento del IMACEC en torno al 4% anual durante el primer trimestre de 2010 y de 5% anual en el segundo trimestre (medidas en 12 meses).
- Las expectativas de consenso para Chile indican un crecimiento esperado de 4,6% en 2010. Aunque esta proyección es muy superiores al resultado del último año, sería insuficiente para lograr una caída rápida del desempleo. La absorción de los recursos ociosos en la economía necesariamente requiere de una aceleración del crecimiento por encima de su tendencia de largo plazo durante varios trimestres. Además se requiere que los salarios nominales y reales muestren mayor moderación que la observada hasta ahora.
- La inflación en Chile nuevamente mostró un registro negativo en diciembre, -0,3%, con lo cual el año completo terminó con una caída de los precios finales. Las expectativas anticipan tasas de inflación mensual nula o levemente negativa para enero y febrero. Esta realidad contrasta con lo que está ocurriendo a nivel global, donde las cifras de inflación del IPC o precios mayoristas ya muestran una reversión al alza. Esta es la realidad en Estados Unidos, Europa, China y Brasil entre otros.
- Asimismo, la caída de los precios en Chile contrasta con el aumento de los salarios y costos laborales. Al respecto, el costo real de mano de obra ha aumentado 8,7% en los últimos 12 meses. La respuesta de las remuneraciones a la caída de la inflación doméstica, al empeoramiento de las condiciones del mercado laboral y al estancamiento o caída de la productividad a nivel agregado ha sido muy baja. Algo no está funcionando bien en el mercado laboral.
- Este contraste entre la evolución de los precios y salarios es una preocupación para el presente año. El incremento de los salarios reales podría frenar la recuperación del empleo y, a la larga, restar impulso al consumo privado, motor de esta recuperación. Por otra parte, la respuesta de la inflación ante el incremento de la demanda podría ser más rápida de lo anticipado en los mercados y el propio Banco Central, llevando a un alza más intensa de las tasas de interés que lo esperado por el consenso de economistas, 200 puntos base durante todo 2010.

Continúa la pérdida de empleos en diciembre

Semana pasada

- Durante diciembre, la economía norteamericana perdió 85.000 empleos, en contraste con las proyecciones de consenso que anticipaban una variación nula del empleo. Las caídas de empleo se acentuaron en el sector construcción, probablemente relacionadas con las condiciones climáticas inusualmente duras de diciembre último. En el sector manufacturero, en cambio, el ritmo de destrucción de empleos continúa declinando. Las cifras de creación de empleos de noviembre se revisaron al alza, mostrando un ligero aumento de la ocupación. La tasa de desempleo se mantuvo en 10%. Estas cifras revelan que la recuperación del mercado laboral marcha con lentitud, situación que retrasa la recuperación de la confianza de los consumidores, así como de las ventas finales.
- Al mismo tiempo, la situación laboral mantiene restringidas las presiones salariales e inflacionarias controladas, permitiendo a la Reserva Federal continuar con una política monetaria expansiva. Los salarios mostraron un aumento de 0,2% mensual en diciembre, en línea con las expectativas de consenso, con lo cual los salarios acumulan un crecimiento de 2,2% nominal a lo largo del último año, mientras que los costos laborales por unidad de producto muestran un aumento de 1,5% anual reflejando el aumento de la productividad.
- Las órdenes de productos industriales se incrementaron al 1,1% mensual, por encima de las expectativas, reflejando el impulso de la recuperación de inventarios, del comercio internacional y un aumento de la demanda por bienes de capital. La encuesta en el sector de servicios nuevamente superó la marca de 50 en diciembre, luego de una caída el mes anterior, e indica, al igual que en el sector manufacturero, la expectativa de que continúe la expansión de la economía.

Creación Empleo - Tasa Desempleo e ISM Servicios



Recuperación rezagada respecto del resto de las economías desarrolladas

Semana pasada

- Las órdenes de productos industriales cayeron 2,2% mensual en octubre, bajo la expectativa de mercado. Las cifras muestran que las compañías continúan ejerciendo mucha cautela en sus gastos de capital con el fin de proteger sus ganancias y recursos financieros.
- El desempleo mostró un aumento desde 9,8% en octubre a 10% en noviembre. La debilidad del mercado laboral ha afectado la evolución del consumo y las ventas minoristas, que en noviembre cayeron 1,2% mensual, por debajo de las expectativas que anticipaban una variación nula.
- A pesar de estas cifras, las encuestas de confianza económica de diciembre mostraron un leve mejoramiento de las expectativas respecto del mes previo. La confianza del consumidor se ubicó en -16, marginalmente mejor que en noviembre, aunque lejos aún del nivel neutral (0). Las encuestas de clima de negocios, y confianza en el sector industrial también mostraron leves mejorías. Estos leves avances coinciden con los resultados de la encuesta PMI que se conocieron a principios de la semana pasada, y que no mostraron un avance relevante en diciembre, en contraste con lo ocurrido en otras regiones (Estados Unidos, Reino Unido, China). La recuperación de la Eurozona parece quedarse atrás respecto del resto de las economías desarrolladas, aunque con contrastes al interior de la Eurozona: mejores resultados en las mayores economías (Alemania y Francia), peores resultados en las economías periféricas (Irlanda, España, Grecia).

Órdenes industriales y Tasa de desempleo



Fuente: Bloomberg

Sin novedades

Semana pasada

- Esta semana no se conocieron datos relevantes de la economía japonesa.

Claves de la semana

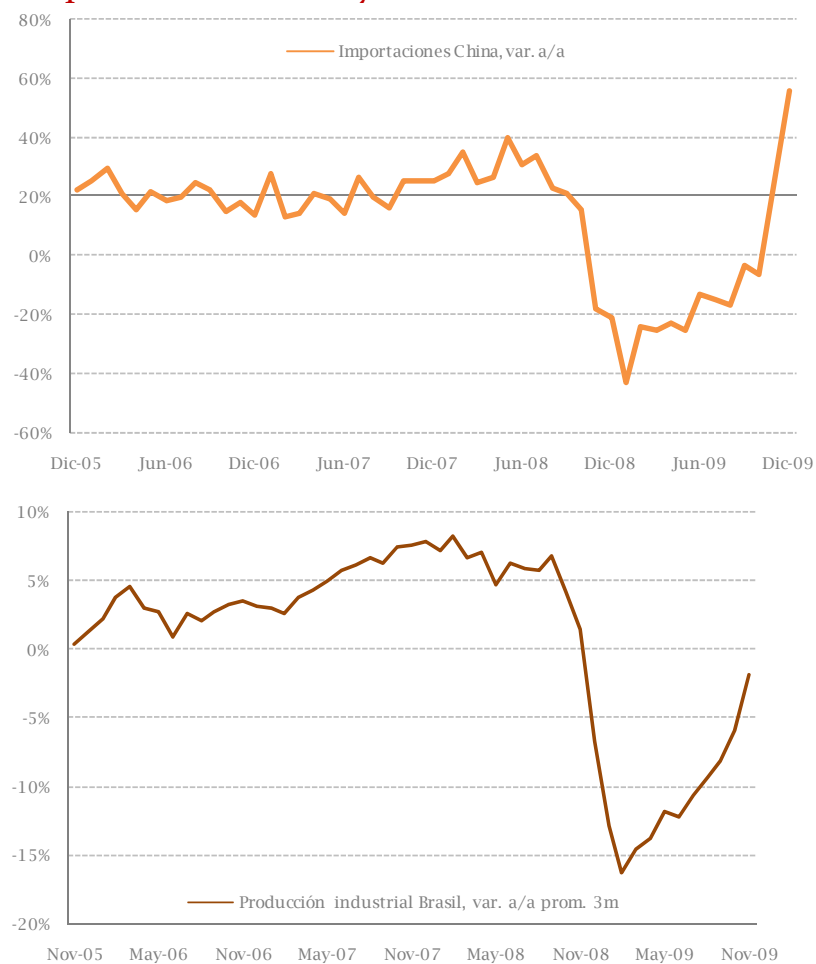
- Pedidos de maquinarias (miércoles).

China es el mayor exportador del mundo

Semana pasada

- En China, las exportaciones de diciembre superaron significativamente las expectativas, alcanzando un crecimiento cercano al 18% anual, la primera tasa positiva después de 14 meses de caídas. Con este dato, China superó a Alemania como la principal nación exportadora del mundo. Las importaciones también presentaron un incremento cercano al 56%, muy por encima de las expectativas, situación que provocó una reacción positiva de los precios de las materias primas. El dinamismo de la economía china agrega fuerza a la recuperación global, pero existe un riesgo de sobrecalentamiento interno que podría llevar a las autoridades a retomar la apreciación de su moneda durante el presente año.
- En Brasil, la producción industrial registró en noviembre un avance de 5,1% anual respecto de igual mes del año anterior, pero una caída de 0,2% respecto del mes anterior, la primera en 12 meses. La cifra resultó ser inferior a las expectativas de los analistas, que esperaban la continuación del crecimiento industrial. Sin embargo, los buenos resultados de la encuesta de expectativas de los gerentes de compra de diciembre, que se conoció a principios de la semana pasada, junto al mayor nivel de uso de la capacidad instalada y la tendencia declinante del desempleo anticipan que la producción industrial debería retomar una trayectoria de expansión en las próximas cifras.
- La inflación de diciembre, de acuerdo a FIPE, alcanzó a 0,2% mensual, en línea con las expectativas de los analistas. Las cifras oficiales de inflación se conocerán el lunes, con una expectativa de 0,4% mensual. Desde octubre, la tasa de inflación anual ha comenzado a acercarse al objetivo del Banco Central 4,5%, lo que sumado a la evolución del crecimiento y el desempleo, llevan a anticipar un alza de la tasa de política monetaria en los próximos meses, desde el 8,75% anual al 10,75% a fines del presente año.

Importaciones China y Producción industrial Brasil



Fuente: Bloomberg

Fuerte avance del IMACEC y retroceso del IPC al cierre de 2009

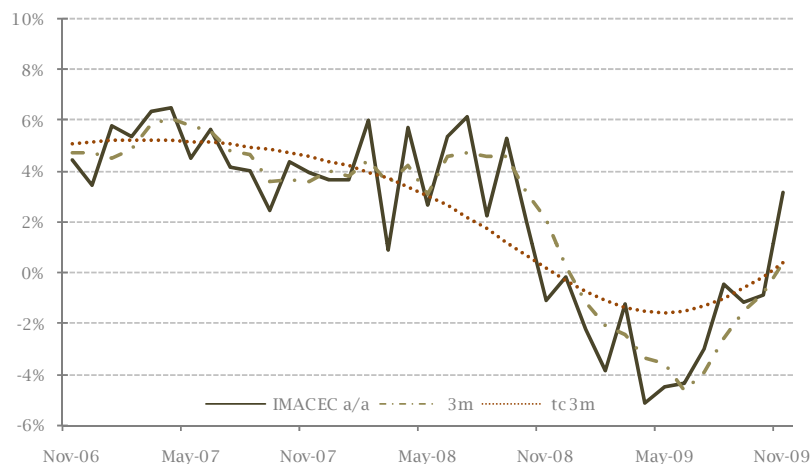
Semana pasada

- El IMACEC del mes de noviembre de 2009 avanzó 3,1% respecto del año previo, superando nuestras proyecciones (2,5%) y las del mercado (2,2%). El resultado estuvo afectado positivamente por un día hábil adicional respecto del 2008 y a nivel sectorial, incidieron los avances en minería, comercio minorista y electricidad, gas y agua. Otro aspecto a considerar es que las mediciones de los próximos meses se harán contra una base de comparación relativamente débil, que refleja los efectos de la crisis internacional, lo que debería reforzar las expectativas de seguir observando cifras representativas de un repunte sostenido en la economía.
- El índice de precios al consumidor, IPC, registró una disminución de -0,3% en diciembre respecto del mes previo, en línea con las expectativas de consenso. Las principales incidencias negativas se vieron en prendas de vestir y calzado (-2,5%), alimentos y bebidas no alcohólicas (-0,5%) y transporte (-0,4%), las que fueron parcialmente contrarrestadas por los avances en alojamiento, agua, electricidad, gas y otros combustibles (0,5%) y educación (0,4%). En términos anuales, el IPC acumuló una caída de -1,4% para todo el año 2009, el primer registro negativo en 74 años. Las medidas subyacentes IPCX e IPCX1 se situaron en -0,1% y -0,2%, respectivamente.

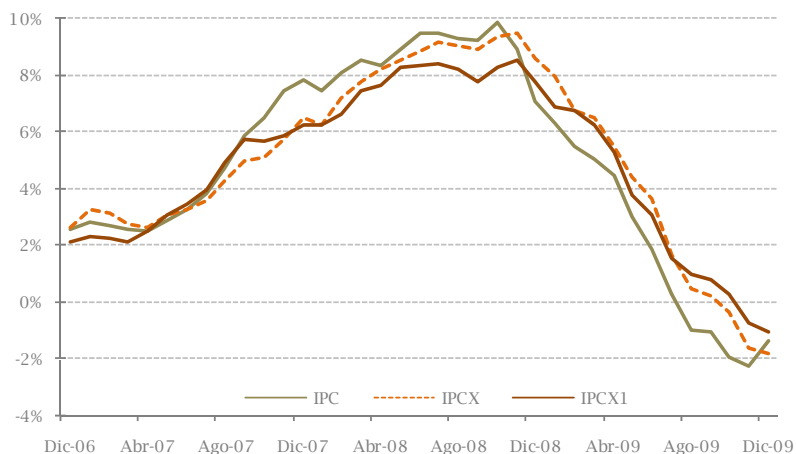
Claves de la semana

- Reunión política monetaria (jueves)

IMACEC e Índice precios al consumidor (IPC)



Fuente: Banco Central de Chile



Fuente: INE

Ligera mejora en las expectativas de crecimiento para 2010

Semana pasada

- El Banco Central publicó la encuesta de expectativas para las principales variables macroeconómicas. La proyección de crecimiento del PIB para el presente año subió ligeramente, desde 4,5% hasta 4,6%, en línea con los ajustes al alza de las tres versiones previas. Las proyecciones para el tipo de cambio se mantienen constantes, con un pronóstico de 500 pesos por dólar en un horizonte de 2 meses. Las expectativas para las tasas nominales a 5 años se mantienen sin variación en 5,3%, mientras que las proyecciones para las tasas indexadas a 5 años se elevaron marginalmente hasta 2,7%.
- Con las proyecciones de inflación de corto plazo todavía en terreno negativo, y la tendencia a la baja en el tipo de cambio, proyectamos que el Banco Central empiece a implementar los primeros ajustes al alza en la tasa de política monetaria hacia el segundo trimestre de 2010. La reunión de política monetaria a ser sostenida por el Banco Central en esta semana, debería confirmar la mantención de la tasa de interés.

Tasa Política Monetaria y Encuesta Expectativas



Encuesta mensual de expectativas económicas Enero 2010

PIB (Var. 12 meses)		Inflación (Var. IPC)		TPM	
1T10	4,0%	Ene-10	-0,1%	Ene-10	0,50%
2010	4,6%	Dic-10	2,5%	Mar-10	0,50%
2011	4,7%	Dic-11	3,0%	Dic-10	2,50%

Fuente: Banco Central de Chile.

El sector industrial y la Reserva Federal dieron impulso a los mercados

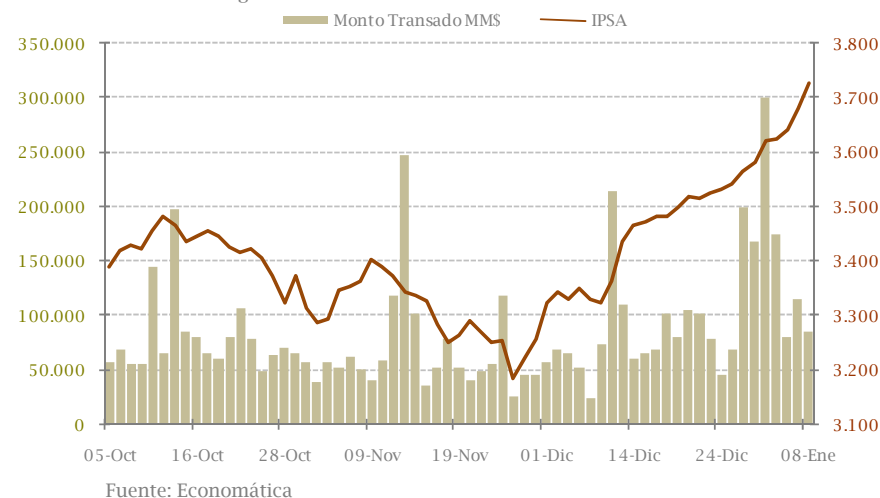
Internacional

- El desempeño de los mercados estuvo impulsado por las cifras de las encuestas del sector industrial en Estados Unidos y otras economías que reportaron sorpresas positivas. Las minutas de la última reunión de política monetaria de la Reserva Federal sugiere que aunque la recuperación de la actividad está ganando impulso, el mercado laboral es todavía una preocupación, lo que aleja los temores de alzas de las tasas de interés.
- Los índices bursátiles en Estados Unidos cerraron con avances sobre el final de la semana, el índice S&P 500 subió 2,68%, mientras que el Dow Jones avanzó 1,82%. Los resultados fueron también positivos en Europa: FTSE (2,24%), CAC (2,76%), DAX (1,35%), IBEX (1,87%).
- América Latina cerró con resultados positivos: Merval (1,38%), IPC (2,40%), Bovespa (2,44%).

Nacional

- El mercado bursátil local subió 4,05%. A nivel sectorial, vimos avances en los índices: banca (7,98%), comunicaciones y tecnología (3,30%), commodities (6,53%), construcción e inmobiliario (2,68%), consumo (3,75%), industrial (0,29%), retail (3,59%) y utilities (1,00%).

IPSA, S&P y MSCI



Pese al positivo crecimiento del Imacec, tasas reales caen con fuerza

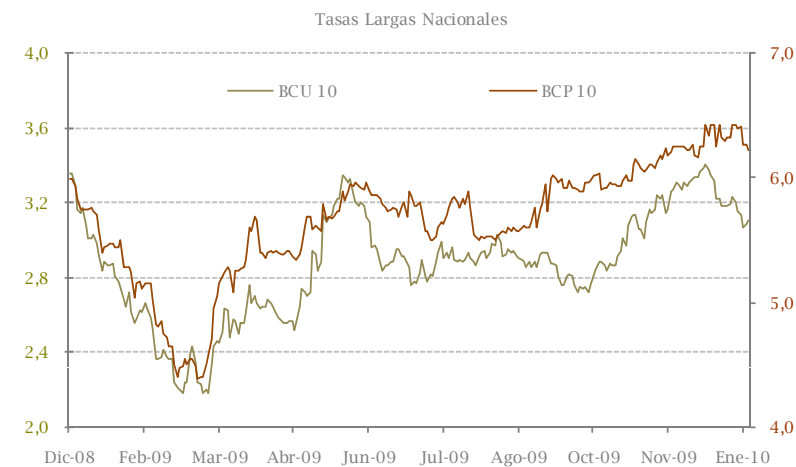
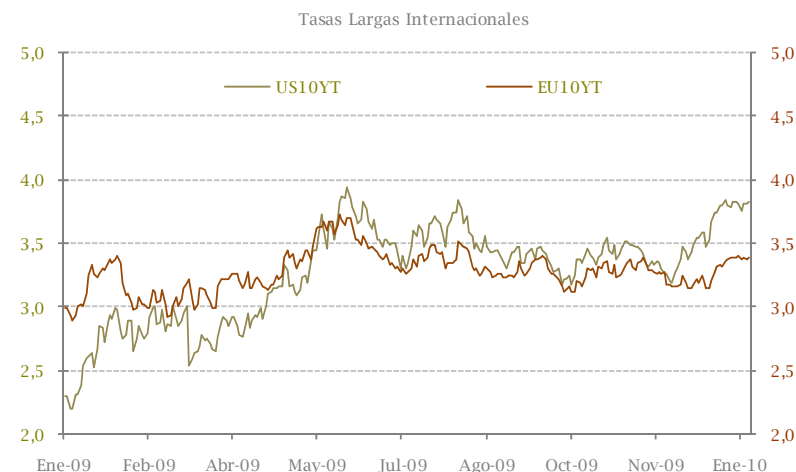
Internacional

- La cifras de empleo en EE.UU. se situaron por debajo de las expectativas de consenso, lo cual da luces que la recuperación económica no sería tan dinámica como hacían prever otros indicadores de actividad dados a conocer previamente. De tal manera, en el corto plazo ha ocurrido una cierta corrección a la baja en el crecimiento, que se refleja en la trayectoria de las tasas de interés.
- En efecto, los bonos a 2 y 10 años retrocedieron 16pb y 1pb, respectivamente, mientras que los papeles a 30 años experimentaron un alza de 9pb.

Nacional

- Pese a la positiva cifra de crecimiento del Imacec que se dio a conocer la semana pasada, las tasas reales experimentaron una importante corrección a la baja, lo cual podría indicar perspectivas de crecimiento futuro algo más débiles. Esto contrasta con las correcciones al alza para el crecimiento de 2010 y 2011 dadas a conocer a través de la encuesta de expectativas económicas del Banco Central. A su vez, las perspectivas de inflación han tendido a incrementarse, moderando en parte la caída de las tasas nominales.
- En la semana los bonos en pesos a 5 y 10 años cerraron con variaciones -8pb y -10pb, mientras que los bonos denominados en UF a los mismos plazos cerraron con un avances de -23pb y -10pb cada uno.

Tasas referenciales



Fuente: Bloomberg

Dólar vuelve a retomar senda declinante a nivel global

Internacional

- Las cifras del mercado laboral de EE.UU. indican que las condiciones para el consumo, principal motor de dicha economía, siguen debilitadas. Con ello, las perspectivas de una rápida recuperación han tendido a atenuarse. Al mismo tiempo, dado que los estímulos monetarios aún se mantendrán en los próximos trimestres, los flujos hacia activos riesgosos se ha mantenido en un ritmo vigoroso, lo cual se ejemplifica en el importante inicio de año de las bolsas y los commodities. De tal manera, monedas refugio como el dólar han seguido perdiendo terreno.
- Así, el dólar perdió espacio con respecto al euro (-0,6%) y al yen (-0,4%), mientras que avanzó en relación a la libra (+0,8%). En América Latina, el dólar retrocedió 1,0% y 3,1% en relación al real brasileño y al peso mexicano, respectivamente.

Nacional

- Con la tendencia global a su favor, favorables noticias locales de crecimiento y el aumento en el precio del cobre, el dólar terminó la semana a la baja frente al peso, cerrando en \$494,5/US\$, es decir, casi \$13 de caída. Las expectativas de consenso señalan que hacia delante el peso seguiría apreciado en relación al dólar.

Paridades cambiarias



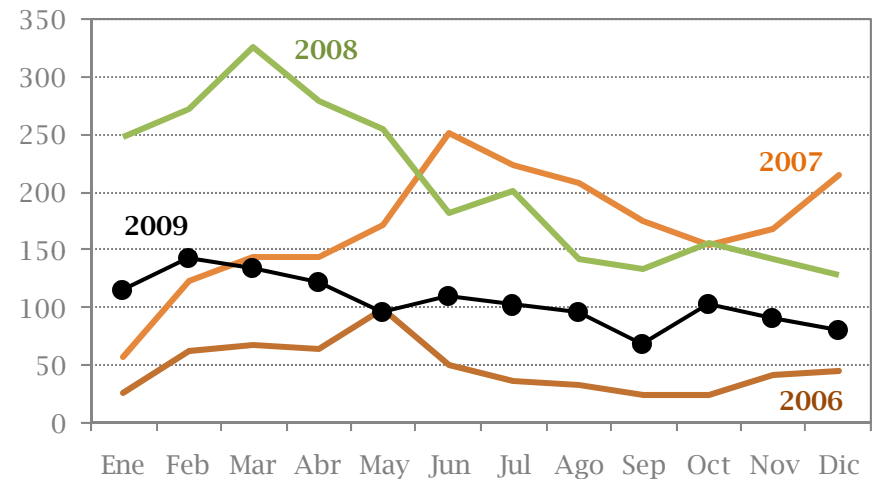


Estadísticas Sector Eléctrico, Diciembre 2009

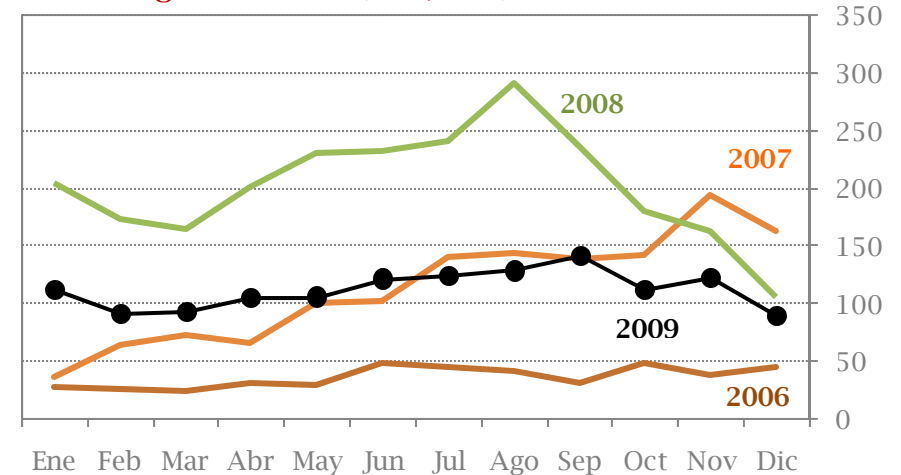
Semana pasada

- Durante diciembre, la **generación eléctrica del SIC creció 3,7% anual**, alcanzando 3.696 GWh, donde la participación de la generación hidroeléctrica llegó a 67% del total vs. 71% en noviembre. Este fue el mayor avance mensual desde febrero de 2008 (22 meses), aunque el 2009 cerró con un retroceso de 0,2%. Con ello, los costos marginales alcanzaron los 80 US\$/MWh, con una caída de 37% en 12 meses y un 12% por debajo del nivel de noviembre.
- En el caso del SING, la **generación eléctrica cayó 2,4% anual**, alcanzando 1.277 GWh, donde el aporte de la generación a carbón y similares fue cerca de un 61% del total. El resto de la generación del SING se explica principalmente por el uso de gas natural (29,6%) y diesel (9%). Esta contracción es la más importante en nuestros registros y lleva a que el 2009 cierre con un incremento en la generación de 2,8%. De tal forma, en diciembre los costos marginales se situaron en 88,8 US\$/MWh, que representa una disminución de 16% en 12 meses y un 27% por debajo del nivel de noviembre.
- De acuerdo a la última edición del *Estado actual del ciclo el niño y el pronóstico climático*, de la Dirección de Meteorología de Chile (14 de diciembre), ha ocurrido un importante aumento adicional en la temperatura superficial del mar. Así, **está en desarrollo el fenómeno de El Niño, que en términos prácticos implica precipitaciones bajo lo normal en la zona sur.**

Costos Marginales SIC (US\$/MW)



Costos Marginales SING (US\$/MW)



Recomendación de Acciones

Cierre del 08 Enero de 2010	P. Cierre (Ch\$)	Variación % 1 s	1 m	12 m	EV/ EBITDA	P/U	P/VL	Cap. Bursátil (US\$ mill.)	P. Objetivo (Ch\$)	Recomendación	Riesgo
IPSA	3.726,5	4,1%	11,9%	49,9%							
Utilities											
Colbun	131,8	1,7%	9,6%	29,9%	-	19,5 x	1,3 x	4.675	160	Comprar	Alto
Edelnor	968,5	7,4%	9,4%	87,0%	4,6 x	6,8 x	1,5 x	894	E/R	Mantener	Alto
Endesa	878,8	1,8%	9,7%	22,1%	7,4 x	11,0 x	3,5 x	14.575	1.100	Comprar	Medio
Enersis	229,9	-0,5%	19,0%	38,3%	5,1 x	9,8 x	2,1 x	15.176	250	Mantener	Medio
Gener	234,0	2,1%	3,9%	24,4%	7,2 x	9,6 x	1,3 x	3.817	280	Mantener	Alto
Cge	3.415,1	0,8%	8,4%	15,8%	-	10,1 x	1,4 x	2.752	4.400	Mantener	Alto
Retail											
Cencosud	1.819,8	5,8%	9,0%	75,6%	12,7 x	39,8 x	1,9 x	8.046	2.000	Mantener	Medio
Falabella	2.997,8	0,0%	16,3%	66,7%	20,5 x	43,9 x	4,2 x	14.520	2.700	Mantener	Medio
Forus	698,0	12,6%	11,7%	93,9%	10,0 x	17,2 x	2,3 x	365	680	Mantener	Alto
La Polar	3.037,5	5,3%	10,4%	137,3%	12,1 x	12,9 x	2,7 x	1.355	3.500	Comprar	Medio
Ripley	430,8	1,3%	8,5%	43,3%	102,2 x	-	1,3 x	1.687	480	Comprar	Medio
Commodities											
CAP	15.976,0	6,9%	14,1%	107,7%	25,3 x	265,7 x	4,7 x	4.828	15.630	Mantener	Alto
CMPC	21.577,0	7,0%	12,2%	94,0%	16,6 x	60,4 x	1,2 x	9.599	E/R	Mantener	Medio
Copec	7.997,6	4,9%	11,5%	52,3%	-	47,9 x	2,2 x	21.021	E/R	Comprar	Medio
SQM B	21.064,0	9,4%	9,0%	28,0%	14,5 x	22,4 x	6,8 x	11.192	22.500	Mantener	Alto
Industrial											
LAN	8.530,9	-1,5%	7,3%	52,3%	-	18,1 x	5,2 x	5.844	E/R	Comprar	Alto
Masisa	76,9	2,6%	6,8%	49,4%	11,1 x	-	0,7 x	1.083	86	Comprar	Alto
Vapores	385,7	4,2%	6,7%	-11,2%	-	-	1,8 x	836	450	Mantener	Alto

Precios objetivos a diciembre 2010

E/R: En revisión.

Recomendación de Acciones

Cierre del 08 Enero de 2010	P. Cierre (Ch\$)	Variación % 1 s	1 m	12 m	EV/ EBITDA	P/U	P/VL	Cap. Bursátil (US\$ mill.)	P. Objetivo (Ch\$)	Recomendación	Riesgo
IPSA	3.726,5	4,1%	11,9%	49,9%							
Const. & Inmob.											
Salfacorp	892,4	2,7%	3,8%	76,7%	18,4 x	38,6 x	1,6 x	722	E/R	Comprar	Alto
Besalco	337,9	0,9%	7,3%	-87,7%	5,6 x	9,5 x	1,5 x	360	E/R	Comprar	Alto
Com. & Tec.											
Entel	7.633,2	4,1%	11,3%	13,9%	-	13,0 x	2,7 x	3.651	7.900	Comprar	Medio
Sonda	804,5	1,8%	10,2%	34,3%	7,7 x	19,6 x	2,3 x	1.254	850	Mantener	Medio
Consumo											
Andina B	1.770,0	1,9%	11,5%	29,1%	7,1 x	14,4 x	4,2 x	2.483	1.890	Comprar	Medio
CCU	4.097,5	2,7%	6,9%	17,1%	-	10,9 x	2,9 x	2.639	4.600	Mantener	Medio
Conchatoro	1.140,0	3,1%	11,8%	14,7%	15,0 x	20,1 x	2,9 x	1.722	1.300	Mantener	Medio
Banca											
Bci	18.540,0	11,8%	15,8%	53,8%	-	12,1 x	2,2 x	3.801	20.170	Comprar	Medio
Bsantander	33,1	7,6%	15,1%	45,4%	-	16,8 x	4,0 x	12.609	30,0	Reducir	Medio
Chile	48,4	7,6%	11,5%	32,6%	-	16,1 x	2,9 x	8.079	49,5	Mantener	Medio
Corpbanca	4,1	0,7%	10,1%	64,4%	-	12,6 x	1,9 x	1.893	4,3	Mantener	Medio
Conglomerados											
Antarchile	9.892,4	6,4%	12,4%	53,4%	-	39,7 x	1,5 x	9.129	E/R	Mantener	Medio
Invercap	4.400,0	15,8%	17,3%	50,1%	-	-218,1 x	4,0 x	1.330	4.850	Reducir	Alto
Calichera A	870,0	-1,1%	1,9%	45,0%	-	19,7 x	4,2 x	2.631	775	Mantener	Alto

Precios objetivos a diciembre 2010

E/R: En revisión.

Fecha	País	Indicador	Consenso	Previo
Lunes 11	Chile	• Encuesta de expectativas económicas	-	-
Martes 12	India	• Producción industrial (nov), variación anual	10,6%	10,3%
Miércoles 13	EE.UU.	• Libro Beige	-	-
	Japón	• Pedidos de maquinarias (nov), variación mensual	0,2%	-4,5%
	Brasil	• Inflación (dic), variación mensual	0,37%	0,41%
Jueves 14	Chile	• Reunión de Política Monetaria	0,5%	0,5%
	EE.UU.	• Ventas al por menor (dic), variación mensual	0,4%	1,3%
	Eurozona	• Producción industrial (nov), variación mensual	0,5%	-0,6%
		• Reunión de Política Monetaria	1,0%	1,0%
	Brasil	• Ventas al por menor (nov), variación anual	-	8,4%
	India	• Índice de precios al por mayor (dic), variación anual	7,30%	4,78%
Viernes 15	EE.UU.	• Inflación (dic), variación mensual	0,2%	0,4%
		• Producción industrial (dic), variación mensual	0,6%	0,8%
		• Confianza del consumidor U. de Michigan (ene), nivel	73,7	72,5
	Eurozona	• Inflación (dic), variación mensual	0,3%	0,1%

Fuente: Bloomberg; EuroAmerica



EuroAmerica
mundo financiero

Informe Semanal

Resumen de Mercados

Mercado Cambiario

Paridad	Cierre	Var% 1s	Var% 1m	Var% 2010	
Observado	494,54	-2,48	-1,66	-2,48	
UF	20.915,80	-0,11	-0,48	-0,13	
CLP	Peso chileno	493,45	-2,76	-2,33	-2,76
BRL	Real brasileño	1,7263	-1,04	-2,03	-1,04
ARS	Peso argentino	3,7897	-0,24	-0,36	-0,24
MXN	Peso mexicano	12,6970	-3,09	-1,76	-3,01
EUR	Euro	1,4409	0,59	-2,01	0,61
GBP	Libra esterlina	1,6023	-0,79	-1,62	-0,91
JPY	Yen japonés	92,66	-0,40	4,78	-0,39

Índices Accionarios

Índice	Cierre	Var% 1s	Var% 1m	Var% 2010	
Ipsa	Chile	3.726,50	4,05	12,16	4,05
Igpa	Chile	17.193,74	3,38	10,14	3,38
Chile 65	Chile	2.599,38	4,60	12,56	4,60
ADRian	Chile	3.070,15	4,49	14,00	4,49
Dow Jones	EE.UU.	10.618,19	1,82	3,23	1,82
S&P 500	EE.UU.	1.144,98	2,68	4,86	2,68
Nasdaq	EE.UU.	2.317,17	2,12	6,64	2,12
Bovespa	Brazil	70.262,70	2,44	3,74	2,44
Merval	Argentina	2.352,76	1,38	8,79	1,38
Ipc	México	32.892,04	2,40	3,73	2,40
Isel	Perú	25.193,72	12,30	11,83	12,30
Ftse 100	Reino Unido	5.534,24	2,24	5,96	2,24
Cac 40	Francia	4.045,14	2,76	6,86	2,76
Dax	Alemania	6.037,61	1,35	6,14	1,35
Ibex	España	12.163,00	1,87	3,00	1,87
Nikkei 225	Japón	10.798,32	2,39	7,93	2,39
Hang Seng	China	22.296,75	1,94	1,07	1,94
MSCI World		1.198,26	2,55	4,07	2,55
MSCI Latam		4.260,28	3,49	4,72	3,49
MSCI Chile		2.191,32	6,81	14,45	6,81

Materias Primas

Materia Prima	Cierre	Var% 1s	Var% 1m	Var% 2010	
Cobre BML	USD/libra	340,05	1,61	7,44	1,61
Petróleo WTI	USD/barril	82,75	4,27	10,90	4,27
Oro	USD/onza	1.138,90	3,90	-0,39	3,90
Plata	USD/onza	18,45	9,59	3,65	9,59
Azúcar	USD/tonelada	726,20	2,25	19,07	2,25
Celulosa fibra larga	USD/tonelada	798,63	-0,02	0,32	-0,02
Celulosa fibra corta	USD/tonelada	700,00	0,00	0,00	0,00
Harina de pescado	USD/tonelada	1.650,00	0,00	6,45	0,00

Tasas

Instrumento	Cierre %	Var pb 1s	Var pb 1m	Var pb '10	
TPM	Chile	0,50	0	0	0
BCP 5	Chile	5,28	-8	-1	-8
BCP 10	Chile	6,34	-10	17	-10
BCU 5	Chile	2,61	-23	-23	-23
BCU 10	Chile	3,11	-10	-23	-10
TPM	EE.UU.	0,25	0	0	0
Bono 2 años	EE.UU.	0,98	-16	26	-16
Bono 10 años	EE.UU.	3,83	-1	45	-1
Bono 30 años	EE.UU.	4,72	9	34	7
LIBOR 30 días	EE.UU.	0,23	0	0	0
TPM	Eurozona	1,00	0	0	0
Bono 10 años	Eurozona	3,39	0	25	0
TPM	Japón	0,10	0	0	0
Bono 10 años	Japón	1,36	8	13	8
EMBI Global		288	-6	-38	-6
EMBI Chile		97	2	-27	2

Fuente: Bloomberg, Bolsa Comercio Santiago, Estudios EuroAmerica

© Copyright 2009 EuroAmerica. Todos los derechos reservados. Prohibida su reproducción.

Este material fue preparado por personal de EuroAmerica, solamente para propósitos informativos y no constituye una oferta o solicitud para vender o comprar alguna acción u otro instrumento financiero. Aunque está basado en información pública percibida como confiable, no se garantiza que ésta sea exacta o completa. Las opiniones, proyecciones, estimaciones, valorizaciones y precios objetivo contenidos en este material son de la fecha indicada y están sujetos a cambio en cualquier momento sin previa notificación. Los comentarios y estimaciones presentados en este informe han sido elaborados con el apoyo de las mejores herramientas financieras disponibles; sin embargo, por su naturaleza, no es posible garantizar que ellas se cumplan.

Las estrategias presentadas en este material no necesariamente son las más adecuadas para los objetivos específicos de inversión, situación financiera o necesidades individuales del lector, quien debe basarse en su propia evaluación, tomando en cuenta su perfil de riesgo e ingreso disponible, entre otras consideraciones.

Tanto EuroAmerica, como sus empleados y/o clientes, en cualquier momento pueden mantener posiciones cortas o largas en las acciones u otros instrumentos financieros referidos en este material, las que no necesariamente deben coincidir con las recomendaciones propuestas en el mismo.

La utilización de esta información es de exclusiva responsabilidad del usuario. Su contenido no puede ser reproducido, redistribuido o copiado total o parcialmente sin el previo consentimiento de EuroAmerica.