

Del poncho al MP4, cómo han cambiado los consumidores chilenos B 7



Otra mirada al crecimiento: el PIB per cápita chileno en relación con el de EE.UU. B 4



El siglo que viene, visto por Roberto Angelini y Andrónico Luksic B 3 Y B 5

200 AÑOS de la economía chilena

En 1810 no empieza sólo el camino hacia la independencia política. Chile inicia también una ardua ruta para definir su propia identidad económica.

Empresarios, instituciones, gobiernos y economistas han construido un consenso básico en torno al libre mercado, que busca convertir a Chile en un país desarrollado la próxima década.



Monedas a tamaño real

Las monedas y los billetes que han marcado la historia de Chile B 2

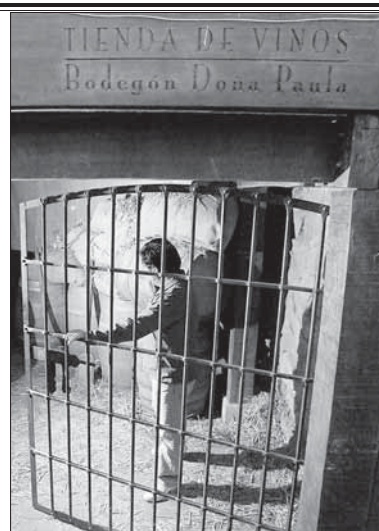
DULCES IMPORTACIONES

A la hora de comer, los pasteles y los dulces decoraban las mesas de 1910. Como Chile no producía su propia azúcar en ese entonces, se importaba desde Perú. Al año se compraban 61 millones de kilos, por cifras que superaban los 7 millones de pesos de la época, equivalentes a \$8.144 millones de hoy, de acuerdo a cifras de EH Clio Lab.

Hoy, el azúcar sigue siendo parte importante de la dieta de los chilenos. En el país se consumen cerca de 650 mil toneladas de azúcar al año, de estas en Chile se producen 171 mil toneladas anuales, de acuerdo a datos de Odepa.

Los 120 de Paula Jaraquemada

La historia de Chile se refleja en las calles, las personas e incluso los vinos. Paula Jaraquemada es una leyenda, porque en su casa ella refugió a 120 patriotas que lucharon por la Independencia. Los españoles sospecharon de ella, tocaron su puerta y exigieron sus llaves. Jaraquemada se negó y con eso logró salvar a los criollos que no tenían las armas ni el equipo suficiente para luchar contra los fieles de la corona. Así Jaraquemada pasó a la historia y su casa también. Es en ella donde se encuentra hoy la Viña Santa Rita, que en 1980 pasó a manos del grupo Claro. Fueron ellos los que decidieron, dos años más tarde, crear el vino 120 Santa Rita, en memoria de quienes lucharon ese día por la Independencia del país.



LA BAJA PRODUCCIÓN AGRÍCOLA DE CHILE EN EL CENTENARIO

En 1910 comenzó el desarrollo de la industria ganadera en Chile. Había más de 4 millones de ovinos, 2,6 millones de bovinos, 600 mil equinos, 273 mil caprinos, 165 mil porcinos, 41 mil mulas y 33 mil asnos. Sin embargo, la producción agrícola del país era muy incipiente y por eso no alcanzaba los niveles que tenía la industria argentina ni la peruana, que estaba mucho más desarrollada en esos años. Al año se producían 4,2 millones de kilos de lana, 126 millones de litros de leche, 1,6 kilos de queso, 600 mil kilos de mantequilla y 37 mil toneladas de carne de vacuno.

En la época colonial, una moneda de oro equivalía a 16 de plata

Desde monedas de oro a escudos: los "ancestros" del peso actual

En los primeros años del Chile independiente las monedas eran de oro y de plata. Se acuñaban en Santiago, pero seguían teniendo la imagen del Rey de España.

Hasta la creación del Banco Central, los billetes eran emitidos por la banca privada. La preeminencia del Peso sólo se rompió temporalmente en 1959, con el Escudo.

PABLO TIRADO

COLONIA E INDEPENDENCIA

En la Colonia y la Independencia se usaban monedas con sellos reales. En 1817 se acuñó la primera moneda "chilena": un peso de plata, con la inscripción "Libertad, Unión y Fuerza". Un año después, se confeccionó la primera de oro. La escasez de cuños llevó a seguir usando la imagen de Fernando VII. En 1834 aparecieron las de cobre.



Media onza de oro de 1749. Todavía se usaba el timbre real.



Por la escasez de circulante, se emitían "reales vales". Este es de 1840.



8 reales de plata de 1796. El cuño es de Carlos IV.



8 escudos de oro de 1818. Los primeros acuñados en Chile.

Billetes hechos circular por el bando congressista en Iquique, durante la guerra civil de 1891.



Billete de un peso, emitido por el Banco del Pobre en 1870. El documento fue posible gracias a la ley de bancos de emisión de 1865.



Un peso de 1862. Es un cóndor, rodeado por la frase "Por la Razón o la Fuerza".



Billete del Banco de Santiago de 1898. Ese mismo año, la ley los declaró "fiscales", por lo que fueron retimbrados.

BILLETES BANCARIOS

En 1870 comenzaron a circular las monedas de vellón (cobre níquel y zinc). A partir de 1860, la ley de banca libre permite que los bancos tengan sus propios billetes que se mandaban a confeccionar al extranjero. Salvo en 1865 —durante la guerra con España—, los billetes eran convertibles en monedas de oro y plata. En 1878 comenzó a circular el papel moneda emitido por el Estado. Veinte años después una ley declaró a todos los billetes fiscales.

NACE EL BANCO CENTRAL

Desde que se fundó —en 1925—, el Banco Central fue el instituto emisor. La transición hacia los nuevos billetes fue compleja: En 1926, no fue posible siquiera ordenar los diseños de los billetes, pues el papel era importado y la confección de dibujos era muy lenta. Los billetes definitivos del Central comienzan a circular en 1932.



Billete de 5 pesos emitido como provisional por el Banco Central en 1925.



Billete de cinco pesos de la primera emisión definitiva del Banco Central en 1933.

En la década del 40 se realizó una nueva emisión de billetes de 5 mil pesos. En la foto, Manuel Tocornal.

Diez centésimos de escudo. En el anverso aparece un cóndor.



Billete del año 1971 en homenaje a la nacionalización del cobre.



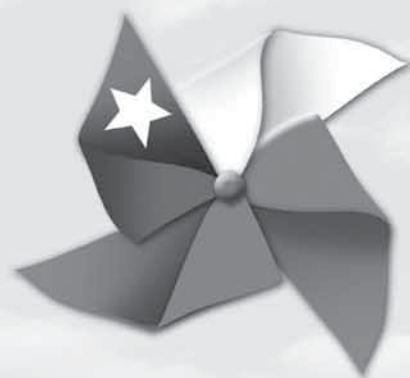
Moneda de dos centésimos. Se fabricaban de bronce, aluminio y níquel.



Último escudo puesto en circulación. Apareció Bernardo O'Higgins.

LA ERA DEL ESCUDO

El escudo comenzó a regir a partir de 1959, con el propósito de "dignificar" la moneda deprimida por la inflación. Esta medida significó el reemplazo de todos los billetes existentes. En los escudos aparecían Presidentes como Arturo Alessandri. La misma inflación terminó por debilitar al escudo y en 1975 regresa el peso. Además de los billetes actuales, existieron otros de diez, cincuenta, cien y quinientos pesos.



orgullosos de volar por Chile!



SKY Airline

venta 600 600 2828 empresas 600 600 3555 www.skyairline.cl

Presidente de Empresas Copec

Roberto Angelini: "Hay que trabajar con el principio de que nunca hay que detenerse"

AZUCENA GONZÁLEZ

Como presidente de Empresas Copec, Roberto Angelini lidera uno de los mayores grupos empresariales de Chile. Pero además está personalmente involucrado en el desarrollo educacional y el emprendimiento en el país, razón por la que aceptó hacer una excepción en su tradicional bajo perfil, para abordar el rol de los empresarios al conmemorarse el Bicentenario.

—¿Cómo evalúa el rol que cumplieron los empresarios en la forma en que Chile llega a esta fecha?

"Los empresarios han desempeñado un rol gravitante para alcanzar los logros que exhibimos como país. La capacidad de trabajo, el espíritu emprendedor y la creatividad del empresariado chileno, más el manejo responsable y acertado de las políticas económicas, han sido dos elementos decisivos para alcanzar el actual grado de desarrollo y el reconocimiento internacional que han logrado la economía y las empresas de Chile".

—¿Por qué causas o tareas se jugará usted en los próximos años?

"¿En qué enfatizaría para el futuro? Creo que hay dos desa-



“En Chile tenemos que abordar con mucha seriedad la problemática del Cambio Climático”.

"Siempre hay que estar analizando cómo seguir creciendo, dónde innovar, hacia dónde ampliarse y en qué áreas diversificarse. Si no crecemos, simplemente terminamos retrocediendo", dice.

fos importantes: continuar mejorando nuestra competitividad para profundizar la integración a un mundo cada vez más globalizado —que no sólo está dada por lo material y productivo, sino también por capacidades innovadoras y emprendedoras que desarrollemos—, y lograr que los sectores más vulnerables y con menos oportunidades puedan superar las ad-

versas condiciones de pobreza, para que así todos los chilenos puedan integrarse a los beneficios del desarrollo".

"Para el logro de estos dos desafíos se requiere, además de adoptar las decisiones políticas necesarias, trabajar intensamente en mejorar la calidad de la educación, aumentar la inversión en investigación y desarrollo, y promover sistemas productivos sustentables".

—¿Qué diferencia ve entre la empresa de

■ Inquietud por el abastecimiento energético

"Como grupo de empresas, hace años estamos involucrados en proyectos de educación. En primer lugar, con los Colegios Constitución, Cholguán y Arauco, que año a año destacan por su rendimiento en la PSU y Simce. En segundo lugar, la Fundación Educacional Arauco ejecuta programas para perfeccionar el trabajo de los profesores de escuelas municipales". También están comprometidos con la Fundación Belén Educa en sus ocho colegios del Gran Santiago, a los que asisten jóvenes de alta vulnerabilidad.

En el campo de la investigación científica y tecnológica, hace ocho años formaron con la Universidad Católica la Fundación Copec-UC, que fomenta la investigación aplicada a recursos naturales, y han concretado pro-

yectos que están en fase de inscripción de patentes o comercialización.

El empresario también menciona su preocupación por el desarrollo sustentable: "En Chile tenemos que abordar con seriedad el problema del cambio climático y desarrollo sustentable, especialmente porque nuestro desarrollo está muy vinculado a los recursos naturales y hay inquietud por el abastecimiento energético", detalla. "Necesitamos aumentar la inversión en innovación tecnológica para prevenir y reducir los impactos ambientales de los procesos productivos". Han liderado la incorporación de la industria forestal local a la medición de la Huella de Carbono, emitiendo bonos de carbono y vendiéndolos en los mercados internacionales.

ayer (del siglo XX) y la de hoy?

"En una empresa nunca debería existir la expresión 'terminamos'. Hay que trabajar con el principio de que nunca hay que detenerse. Siempre hay que estar analizando cómo enfrentar el presente y el futuro, cómo seguir creciendo, dónde innovar, hacia dónde ampliarse y en qué áreas diversificarse. El mundo está evolucionando y moviéndose mucho más rápido de lo que nosotros creemos. Nuestro grupo de empresas día a día trabaja y piensa en innovar y crecer. El dilema es: si no crecemos, simplemente terminamos retrocediendo".

"Los negocios se emprenden y desarrollan para permanecer a largo plazo. Invertimos y reinvertimos las utilidades con una visión de largo plazo, lo que nos incentiva a buscar innovaciones, a incorporar nuevas tecnologías, a evaluar y cambiar, si es necesario, los modelos de gestión. Así agregamos valor a las compañías y fortalecemos nuestra posición de mercado. Estos elementos son los que este año 2010 nos están llevando a invertir sobre US\$ 700 millones, cifra que se suma a la inversión de más de US\$ 11.000 millones de los últimos 20 años".

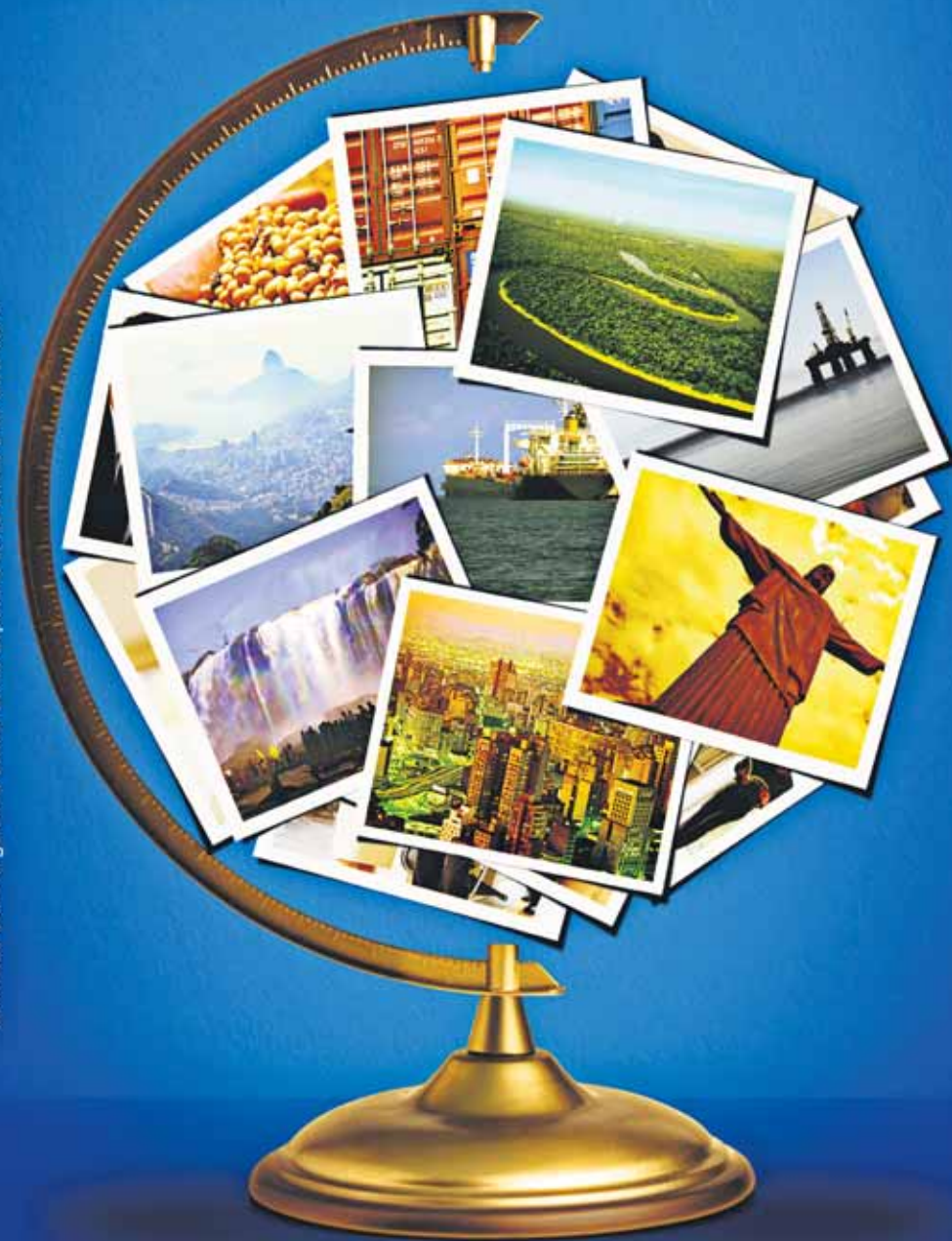
"Un ejemplo de esta visión de largo plazo lo tenemos en el área forestal. Hace varios años formamos la compañía Bioforest, dedicada, entre otras cosas, al mejoramiento genético de las plantaciones y modelos de gestión operacional del recurso forestal, cuyos frutos se ven luego de más de 20 años".

Banco do Brasil.
Seguridad, confiabilidad
y experiencia en cualquier
lugar del mundo.



Banco do Brasil, con 47 años de actuación en Chile y más de 200 años de experiencia alrededor del mundo, conmemora en el mes de septiembre el 188° aniversario de la Independencia de Brasil y saluda cordialmente a toda la comunidad chilena en el año de su Bicentenario.

Infórmese sobre la garantía estatal de los depósitos en su banco o en www.sbf.cl



Visitenos en bb.com.br/santiago

Tienda
Club

EXCLUSIVO SOCIOS
CLUB DE LECTORES DE EL MERCURIO

Nuestra Historia, Nuestra Música

24 canciones contenidas en 2 CD, más 80 páginas con fotografías históricas de los Quincheros, Santiago antiguo, personajes públicos y artistas de nuestro país.



Artista invitado:
Rodrigo Serrano Bombal

Además de las letras de famosos compositores nacionales y sus respectivas fotos, un libro musical-artístico único, con un valor patrimonial invaluable.

2 CD + libro musical-artístico
\$5.990*
Precio Ref.: \$7.990



CALL CENTER: 7536363 | CASAS CLUB | www.tienda.clubdelectores.cl

10%
DESCU.
ADICIONAL
PAGANDO CON



(*El descuento adicional se realizará sobre el monto pagado con dicha tarjeta y tiene un tope de \$30.000 al mes por cliente titular, para compras realizadas en Casas Club y/o Guía de Compras del sitio web del Club de Lectores. El descuento se realizará en el estado de cuenta subsiguiente, y es de exclusiva responsabilidad de MV S.A., no cabiéndole a Banco Santander Chile intervención alguna en su entrega o en la ulterior atención que ello demande.

Oferta válida hasta agotar stock

EL MERCURIO

La dote de "La Quintrala"
\$130 millones de hoy costó la dote de Catalina de los Ríos y Lisperguer, "La Quintrala". La cifra, que en esa época equivalía a 45 mil pesos, fue la más alta del siglo XVII, pues en esos años la dote promedio costaba cerca de \$2 mil (unos \$28 millones en la actualidad). El monto total no siempre era en dinero, pues al momento de concretar el matrimonio, las dotes también consideraban terrenos, muebles, esclavos e incluso ropa.

Eiffel viste las calles chilenas

No sólo París disfruta de la arquitectura industrial que plasmó Gustave Eiffel en la torre que lleva su apellido, que fue construida por el Centenario de Francia y presentada para la Exposición Universal de París en 1889. El ingeniero y constructor francés también dejó su huella en Chile, con hierro forjado en sofisticados diseños que permanecen hasta la actualidad. Sus obras funcionales y características permanecen hasta estos días, como la Estación Central de Santiago (1884), la Catedral de San Marcos de Arica (1875) y la Aduana de Arica, hoy Casa de la Cultura (1872).



GENTILEZA-ARCHIVO NACIONAL

166 tazas de café al año
Con el auge salitrero, en 1910 las altas esferas de Chile sofistican sus gustos y el café se convierte en uno de los favoritos. Las importaciones de este producto sumaban más de \$2 millones al año, equivalentes a \$2.327 millones de hoy, según estimaciones de EH Clío Lab. Hoy, la industria de bebidas calientes mueve cerca de US\$ 385 millones anuales, donde se consideran té, café e infusiones. Cada chileno toma cerca de 517 tazas de estas bebidas al año, sólo 166 de ellas son de café, traído principalmente desde Colombia. Este bajo consumo bajo se explica porque Chile es uno de los principales consumidores de té.

Una mirada macroeconómica:

El crecimiento de Chile es todavía una tarea pendiente

En términos relativos, en 1910 el país estaba mejor posicionado que en la actualidad. Alcanzar a las naciones desarrolladas ha sido una meta difícil de cumplir que sigue desafiando a los gobiernos nacionales.

En los últimos años, sin embargo, Chile ha sido un alumno aventajado en dos temas clave: la inflación está bajo control y la deuda externa del sector público prácticamente no existe si se consideran los ahorros del cobre.

SERGIO ACEVEDO, MARIO RIVEROS y ALEJANDRO SÁEZ

Cómo estamos en relación a EE.UU. PIB per cápita de Chile aún no retoma su mejor nivel

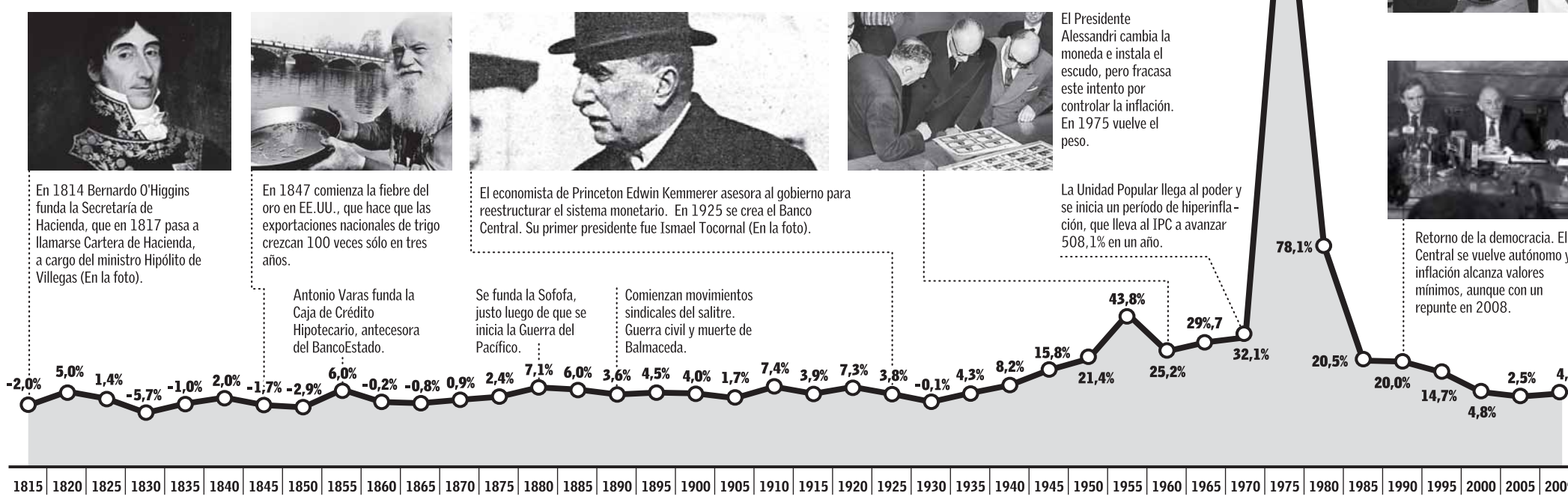


1910 es el año de mayor riqueza comparada con EE.UU.

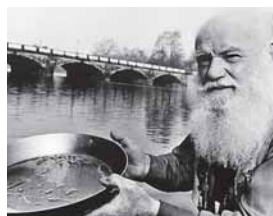
A inicios de la vida republicana el PIB per cápita nacional equivale al 39% del ingreso por persona en EE.UU. Luego de alzas y bajas, en 1910 —y gracias a la explotación del salitre— se llega al máximo registro, logrando que cada chileno reciba la mitad del ingreso de cada estadounidense. Pero este repunte duraría poco. Tras la Gran Depresión (que tuvo a Chile como uno de los más afectados del mundo) nuestro

ingreso se mantiene en baja, con algunos repuntes menores. En la década de 1980, y tras la severa crisis financiera que afectó al país, el alto desempleo y el colapso del sistema bancario llevó a que Chile registrara la menor comparación con EE.UU. Hoy, y a pesar de los avances, el índice de 2009 es igual al más bajo del siglo XIX y mucho menor a las cifras de los primeros 40 años del siglo XX.

Trayectoria de la inflación promedio por quinquenio: Un vaivén que parece normalizado



En 1814 Bernardo O'Higgins funda la Secretaría de Hacienda, que en 1817 pasa a llamarse Cartera de Hacienda, a cargo del ministro Hipólito de Villegas (En la foto).



En 1847 comienza la fiebre del oro en EE.UU., que hace que las exportaciones nacionales de trigo crezcan 100 veces sólo en tres años.



El economista de Princeton Edwinn Kemmerer asesora al gobierno para reestructurar el sistema monetario. En 1925 se crea el Banco Central. Su primer presidente fue Ismael Tocornal (En la foto).



El Presidente Alessandri cambia la moneda e instala el escudo, pero fracasa este intento por controlar la inflación. En 1975 vuelve el peso.

La Unidad Popular llega al poder y se inicia un período de hiperinflación, que lleva al IPC a avanzar 508,1% en un año.



Comienzan a instaurarse las políticas de los Chicago boys, comandados por Sergio de Castro.



Retorno de la democracia. El B. Central se vuelve autónomo y la inflación alcanza valores mínimos, aunque con un repunte en 2008.

Porcentaje de la deuda en relación al PIB: Un repaso al problema de la deuda externa



El primer préstamo del Chile independiente es por 1 millón de libras esterlinas, en el Gobierno de Bernardo O'Higgins.



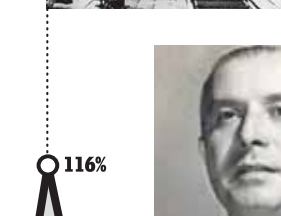
En marzo el gobierno de Manuel Bulnes renegoció con los acreedores externos.



Entre 1866 y 1889 se contabilizaron diez empréstitos, por un total de 17 millones de libras esterlinas de la época.



La deuda externa se duplica en un período inferior a los 15 años.



Se interrumpe el acceso a financiamiento por la Primera Guerra Mundial.



Entre 1944 y 1956 el Gobierno debe pagar un monto sustantivo de amortizaciones e intereses de la deuda externa (En la foto, Gabriel González Videla).



La bonanza económica lleva a una fuerte entrada de capitales. El buen período termina con la devaluación del peso en 1982.

Los fuertes ahorros del cobre hacen innecesario que el Estado se endeude. E incluso el fisco chileno pasa a ser un acreedor neto del mundo.

Vicepresidente del Banco de Chile

Andrónico Luksic: "Chile puede más"

"Cada vez más los chilenos estamos dando pasos para incorporar las más modernas y mejores prácticas, pero nos falta", lanza el empresario como desafío a ésta y las generaciones de emprendedores que vienen.

AZUCENA GONZÁLEZ

"Hay una característica que compartimos los empresarios chilenos de hoy y de ayer: queremos a nuestro país, nos gusta, vivimos aquí, educamos a nuestros hijos y sabemos que en cien años más nuestros descendientes vivirán en esta tierra. Esta característica, cada vez más escasa en un mundo globalizado, crea un lazo profundo con la tarea de hacer de Chile un país mejor para todos".

De esta manera, Andrónico Luksic Craig —el mayor del clan de origen croata que controla uno de los grupos económicos más importantes del país, con empresas como CCU, Banco de Chile y Antofagasta Minerals, por nombrar algunas— entra de lleno en los desafíos y metas del futuro, tanto para los empresarios, como para el país.

Pero antes, imposible no mirar lo que han sido estos dos siglos de vida independiente: "A lo largo de estos siglos, lo más probable es que la clase empresarial haya tenido muchos aciertos y errores, y que de estos últimos haya sacado lecciones para evolucionar. Pero han sido parte de

nuestra historia, y están profundamente entrelazados con la generación de riqueza desde la época del salitre, el cobre, el empuje exportador", señala el empresario, vicepresidente del Banco de Chile, y quien de su padre no sólo heredó el nombre, sino el espíritu emprendedor. Su última incursión fue la compra del 67% de Canal 13. Sin duda un "golpe" en el mundo de la televisión, que de paso recordó que este grupo está muy activo.

Una premisa no sólo avallada por

la gran liquidez con la que cuentan actualmente, sino por su historia y por un principio que Andrónico Luksic aprovecha de recordar: "El error más frecuente en el mundo de la empresa es

pensar que en Chile equivocarse cuesta caro. Y por eso emprender es todavía algo de temer. Sin embargo, creo que es clave que sean muchos, pero muchos más los que se atreven, los que innoven, porque fallar o equivocarse es parte de esta actividad".

—Tomando en cuenta el rol que han tenido los empresarios en estos dos siglos ¿cuál debiera ser su rol hacia adelante?

"El Chile que hoy llega al Bicentenario es producto de lo que en su conjunto ha construido en los últimos cien años nuestra sociedad. En este escenario, los empresarios han jugado un rol muy importante, tal como lo ha hecho la ciudadanía, los gobiernos, los artistas y los intelectuales, entre otros".

"Y pensando en el futuro, creo que los empresarios ya no tenemos sólo la responsabilidad de

producir crecimiento económico y oportunidades laborales. Debemos generar valor social, valor ambiental y trabajar nuestra relación con el ciudadano común, con el mundo científico, con el mundo académico y con las comunidades; somos una parte de este país".

—Si sólo pudiera mencionar uno, ¿qué factor ha sido determinante para lograr el éxito como empresario o como grupo empresarial?

"Como grupo, ha sido clave el saber arriesgar en un país en que se puede confiar. Confiar en las instituciones, en las reglas del juego y en los equipos con que uno trabaja. Creo que tenemos que ser agradecidos con un país que nos ha dado enormes oportunidades de desarrollo".

—Parte importante de lo que es el grupo Luksic hoy se formó

en el siglo XX ¿Qué habilidades se requerirán en el futuro?

"Hemos cambiado, las empresas de hoy se plantean, producen y se miran en relación al mundo. El gran cambio fue haber dejado de vernos como una isla. Cada vez más los chilenos estamos dando pasos para incorporar las más modernas y mejores prácticas, vengan de donde vengan. Estamos saliendo fuera

Los empresarios de hoy y de ayer sabemos que en cien años más nuestros descendientes vivirán en esta tierra. Esto crea un lazo profundo con la tarea de hacer de Chile un país mejor".

de nuestras fronteras, pero nos falta. Tenemos acuerdos de Libre Comercio con el 90% de los países del mundo, pero nos falta saber más inglés, nos falta seguir explorando nuevos mercados y nos falta exportar más".

"Pero tenemos capacidad, fuerza, capital y ganas de hacer más. Chile puede más".

Las tareas por las que hay que jugarse

—¿Cuáles serán las causas o tareas por la que se jugará usted como empresario en los próximos años?

"Estoy trabajando en dos temas. El primero de ellos es la educación, tanto a nivel preescolar como universitaria, porque es fundamental. Tenemos el desafío gigante de generar y atraer talento.

Un segundo tema es hacer que este país, pequeño y lejano, esté vinculado con el resto del mundo. Chile puede ofrecer mucho, pero tene-

mos que dar el paso, cruzar océanos, la cordillera y el desierto".

—¿Esa es la clave para dar un salto al desarrollo?

"Sí. Educación en primer, segundo y tercer lugar. Esa va a ser la única forma en que Chile logre el desarrollo. La generación de oportunidades, la capacitación con la convicción de que Chile tiene un enorme potencial humano y de primera línea".



CRISTIAN CARVALLO

OTTIBORN+JUNGUETA



Dama



SEMANA DECISIVA!
LA AMBICIÓN ROMPE
TODOS LOS LÍMITES

LUNES A VIERNES 20:00 HRS.



HECTOR ARAVECA

Palacio de la Moneda: 21 años en construcción

La construcción del Palacio de la Moneda es el primer proyecto público-privado del país. El comerciante Francisco García-Huidobro financió el proyecto, que costó un millón de pesos (\$6.491 millones de hoy), y su construcción tardó 21 años. Recién en 1805 se inauguró como el mayor edificio rea-

lizado en la Colonia, pero durante la Independencia quedó casi abandonado, ya que no había recursos para mantenerlo operativo. En 1927, la Casa de Moneda se traslada a la Quinta Normal y el palacio diseñado por Toesca se convierte en la sede del gobierno y residencia presidencial.

LA PASTA DE LOS "BACHICHAS" CAROZZI Y LUCCHETTI

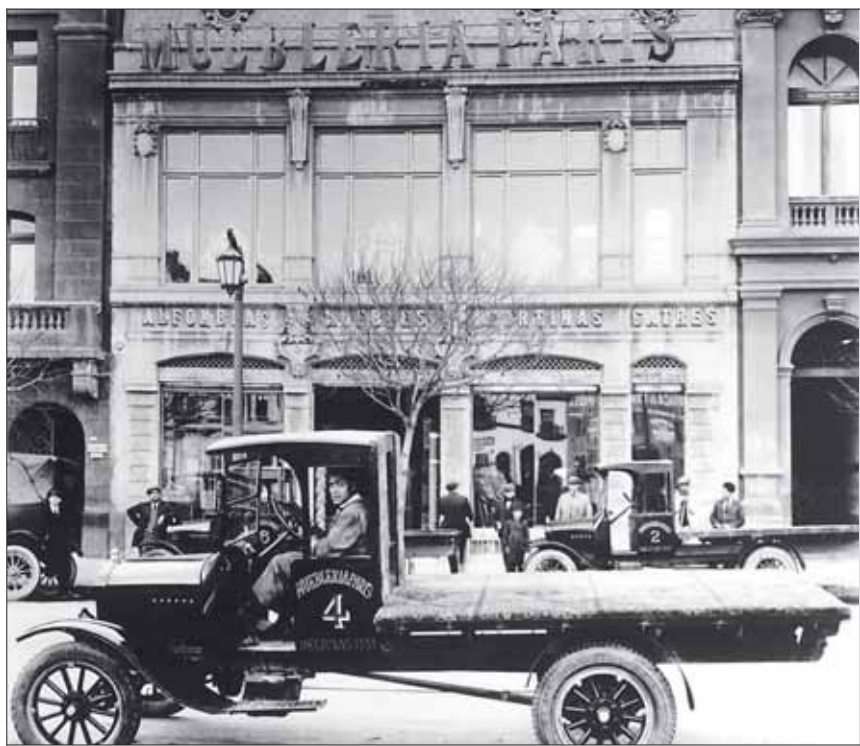
Entre 1880 y 1930 llegaron más de 10 mil italianos al país. La mayoría emprendió negocios y se les llamaba bachichas, porque era lo que entendían los chilenos cuando decían el nombre Bautista (muy común entre los italianos). Entre ellos estaban Augusto Carozzi y Leopoldo Lucchetti. Instalaron modernas fábricas de pastas, que hoy conforman las empresas más reconocidas del rubro en Chile y Latinoamérica. Además, cambiaron los hábitos de consumo del país, sumando las pastas a una mesa donde antes reinaban las legumbres.

VIAJANDO EN MULA

En la Colonia no existía el servicio de encargo ni los buses. Los viajes se hacían en mulas, que podían trasladar hasta 170 kilos. Pero no era barato. Ir a Valparaíso costaba \$14.651 de hoy, mientras en la actualidad un pasaje supera apenas los \$2 mil. El destino más caro era a Copiapó, que a precios actuales costaba \$93.765. Hoy se puede llegar a la ciudad por \$20 mil.

Italianos, españoles, palestinos y alemanes:

Los inmigrantes que forjaron el retail chileno



EL MERCURIO

PARIS.— Comenzó como una mueblería ubicada en Alameda a principios del siglo XX. Juan Gálmez, nieto del fundador, fue quien la hizo famosa como "Almacenes Paris".

La mayoría llegó sin mayor fortuna, y a partir de pequeños negocios lograron crear imperios.

ANDREA ORTEGA C.

Hacia fines del siglo XIX y principios de XX llegaron a Chile una serie de familias provenientes de distintas partes del mundo. Muchas crearon empresas de alimentos, otras se dedicaron a la banca y algunas al comercio. Este último es el origen de lo que hoy llamamos *retail*.

Aunque la primera tienda por departamentos abrió en 1910, Gath & Chaves, los orígenes de las actuales casas comerciales datan de antes.

Falabella: En 1889, el genovés Salvatore Falabella abrió la sastrería que llevaba su apellido. Esta pasó a su hijo Arnaldo y más tarde al yerno de éste, Alberto Solari. Bajo su mando, la sastrería se convirtió en una tienda por departamentos. Hoy, el *holding* Falabella —que agrupa a Sodimac y Tottus— tiene locales en Perú, Colombia, Argentina y Chile.

Paris: En 1900, el español José María Couso funda la Mueblería Paris. Ya con-

vertida en tienda por departamentos, la vendió a su yerno Antonio Gálmez, quien la heredó a su hijo Juan. Este expandió e hizo conocido "Almacenes Paris". En 2004 fue vendido al grupo Lukic y Consorcio, pero a principios de 2005, Horst Paulmann lanzó una OPA que lo hizo quedarse con la multitienda.

Corona: En 1946, Leonardo Schupper, miembro de una familia judío-holandesa, funda la tienda Corona en Concepción. Hoy son sus tres hijos los que llevan las riendas de la tienda, que cuenta con 25 locales repartidos en todo Chile.

Johnson's y Ripley: En 1930 llegaron desde Turquía los padres de Marcelo y Alberto Calderón. Sin estudios y una necesidad imperiosa por generar recursos, la familia judío sefardí abrió la primera tienda Johnson's en 1956. Después vendría Ripley, su proyecto más exitoso. Hoy tienen más de 50 tiendas.

Cencosud: En 1948 Horst Paulmann y sus padres llegan a Argentina, y un año más tarde a Chile. En Temuco abren



Falabella. Logró un rápido éxito, gracias a sus diseños europeos a medida.

el restaurante Las Brisas, que a la muerte del padre se transformará en una cadena de supermercados regional. En 1976, Horst Paulmann abre el primer hipermercado Jumbo. Hoy tiene más de 110 locales, que sumados a los de Easy y Paris forman uno de los grupos de *retail* más poderosos de América Latina.

Parque Arauco: En 1884, José Said llega desde Palestina a Perú para instalar su propio negocio. Años más tarde, ya en Chile, su nieto homónimo incursiona en la industria textil y luego bancaria. En 1982, el grupo liderado por José Said Safie abre, a la usanza de EE.UU., el primer *mall* de Chile: Parque Arauco.

Todos los servicios para suscriptores, están aquí

www.mercuriosuscripciones.cl

La construcción y el comercio impulsan fuerte crecimiento del empleo en Santiago

Planes y promociones

Contratar suscripción

Cambio de dirección

Renovar suscripción

Suspensión Temporal

En el Nuevo Portal de Servicios de Suscripciones accede a todos los servicios para suscriptores de El Mercurio, desde donde quieras; suscríbete, renueva, suspende, traslada, paga tu suscripción y mucho más.



• Contratar Suscripción



• Renovar Suscripción



• Cambio Dirección



• Suspensión Temporal



• Pago Electrónico Suscripción



www.mercuriosuscripciones.cl

EL MERCURIO

\$3.400 millones para ser bella

El cuidado personal en el Centenario era vital para las mujeres de la alta sociedad. Lo más demandado eran el talco desodorante y los perfumes. Los envíos desde Europa sumaban anualmente 3 millones de pesos de la época, equivalentes a \$3.400 millones de hoy. Después comenzaron a florecer las primeras empresas nacionales, como la Fábrica de Cosméticos Riegel. En 1939 nació la Cámara Chilena de la Perfumería, hoy conocida como Cámara de la Industria Cosmética de Chile. Hoy, el mercado mueve US\$ 1.660 millones por año, y se calcula que los chilenos anualmente consumen per cápita 38,3 productos de belleza.

En Chile el vino costaba un cuarto de lo que valía en Perú

A principios de 1700, en Chile, productos como los zapatos eran mucho más caros que en Perú, pues en ese momento el Virreinato tenía un comercio mucho más desarrollado.

	PERÚ		CHILE	
	Reales	Pesos chilenos actuales	Reales	Pesos chilenos actuales
Vino (1lt.)	8,82	\$15.495	1,80	\$3.151
Bayeta (varas de tela)	3,40	\$5.953	6,01	\$10.552
Tabaco (manejo)	1,00	\$1.751	2,38	\$4.167
Leña (carga)	3,50	\$6.128	2,74	\$4.797
Zapatos (1 par)	10,00	\$17.508	10,76	\$18.839



MUEBLES INALCANZABLES

Durante el siglo XVIII, una de las cosas más caras eran los muebles. Por eso, no muchos podían amueblar su casa. Sólo las camas podían costar hasta 2.320 reales, esto es \$4 millones de hoy. Mientras los escritorios valían 800 reales, esto es, \$1,4 millones en la actualidad.

De 1910 a 2010:

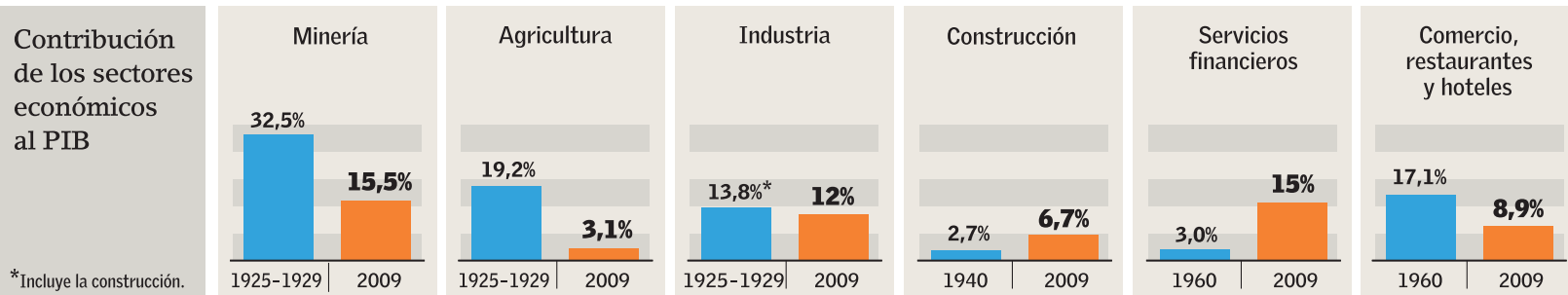
Los sectores productivos vuelven a mirar al mundo

LUZ MARÍA ZAMBRANA V.



La industria requiere energía más barata

En 1912 existían 6.215 fábricas y talleres. La cifra da cuenta de un sector que se desarrolla rápidamente. De acuerdo al INE, el sector alcanzó, entre 1925 y 1929, el 13,8% del PIB, mientras que en 1970 ya llegaba al 25,9%. En los 60 se desarrolló la industria de bienes de consumo duraderos, como los televisores y los automóviles. Con la liberalización económica se mira de nuevo hacia afuera. En 2010 el sector espera cerrar el ejercicio con un crecimiento entorno al 1% o 2%. Para Andrés Concha, presidente de la Sofofa, uno de los desafíos es obtener mejoras en la productividad.



Fuente "Estadísticas de Chile en siglo XX", INE y Banco Central

EL MERCURIO

Minería: proyectos por US\$ 50 mil millones

Los primeros años del siglo XX vieron al salitre llegar a su punto más alto. Entre 1900 y 1910 la producción casi se duplicó, alcanzando los 2,5 millones de toneladas métricas y su exportación aportaba el 56,3% de las entradas del Fisco. Por esos años nace la gran minería del cobre, que tampoco puede ser explicada "sin la incursión de empresas extranjeras", según Patricio Bernedo, historiador de la UC. En 1904, la Braden Copper adquirió el mineral de El Teniente y, en 1912 la Guggenheim, el de Chuquibambilla. Ya en 1929 se exporta tanto cobre como salitre y la minería representaba un 28% del PIB. Tras la crisis de 1930, ambos redujeron sus exportaciones en más de 90%. La segunda mitad del siglo está marcada por el cobre. La producción pasó de 1,8 millones de toneladas en 1946 a casi 4 millones en 1960. En 2009, la producción anual alcanzó los 5,4 millones de toneladas. Según Alberto Salas, presidente de la Sonami, para el período 2010-2017 hay proyectos de inversión por US\$ 50 mil millones.



La banca vive un fuerte repunte tras la crisis

El siglo XX recibió a 27 bancos operando en el país, cuyos dueños tenían una responsabilidad ilimitada. La banca moderna nace con la misión Kemmerer en 1925. "A partir de los años 50, el sector fue cada vez más dirigido por el Estado", explica el economista Rolf Lüders. En los 60, el tamaño de la intermediación financiera en relación al PIB llega a sus niveles más bajos del siglo. Tras la crisis de 1982, y la intervención de la mayor parte de las instituciones, la banca resurge con más regulaciones, lo que la protege de la crisis financiera de 2008-2009. La Asociación de Bancos e Instituciones Financieras (Abif) espera un crecimiento del sector de 9% este año. Para Alejandro Alarcón, gerente general del gremio, resultan críticas materias como la modificación de la tasa máxima convencional; la tramitación del proyecto que crea un sistema de consolidación de las deudas bancarias y no bancarias, y la incorporación de una serie de temas al proyecto sobre Mercado de Capitales Bicentenario, tendientes a darle más profundidad y competitividad a esa plaza.

El agro busca recuperar su dinamismo

A inicios del siglo XX, la agricultura chilena dejó de ser exportadora de trigo y harina para centrarse en el mercado interno. Junto con el progreso del país y el modelo de "desarrollo hacia adentro", la contribución del sector al PIB fue declinando. Según cifras del INE, la agricultura representaba entre 1925 y 1929 el 19,2% del PIB. En los 60 bajó hasta el 10,6%, y en los 90 quedó entre el 6 y el 7%. A mediados del siglo XX se crearon iniciativas para modernizar el agro y fomentar las exportaciones, como el plan de Desarrollo Frutícola. Con la apertura de la economía, la agricultura vuelve a volcarse hacia los mercados internacionales, pero al mismo tiempo se ve impactada con las fluctuaciones del tipo de cambio. El presidente de la SNA, Luis Mayol, afirma que para que el sector retome su dinamismo es necesario el apoyo de las autoridades para desarrollar nuevos instrumentos que "permitan al país protegerse de los riesgos climáticos, cambiarios y de precios". El gremio estima que si las exportaciones crecieran en torno al 10% anual, se duplicarían en 7 años y superarían los US\$ 20 mil millones en 2016.



Terremoto impulsa la construcción

El país festejó su Centenario con la inauguración de grandes obras como el Palacio de Bellas Artes. Las estadísticas del Banco Central muestran que en 1940 el sector representaba 2,7% del PIB. En 2009, en tanto, alcanzó 7,5%. Y el símbolo tanto de la crisis económica como de la recuperación es el Costanera Center. Aunque la Cámara Chilena de la Construcción ajustó a la baja la proyección de crecimiento del sector para 2010, desde 8,9% a 6,9%, la recuperación económica y las obras de reconstrucción por el terremoto de febrero auguran buenas cifras.

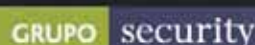
El comercio crecería a su tasa más alta en 10 años

El Bicentenario recibe al comercio como el protagonista de la recuperación económica. Se espera un crecimiento de entre 9% y 10% para 2010, el más alto de los últimos 10 años, según la Cámara de Comercio de Santiago. Se puede situar el éxito del retail en los 90, con el boom de las grandes tiendas y su internacionalización, pero sus bases se sientan antes. En 1910 se instaló "Gath & Chaves", el primer gran almacén. Más tarde llegaron las desaparecidas "Los Gobelinos" y "Casa García". Hoy, el sector es el 8,8% del PIB.

ÉXITO DE SINTONÍA · HOY 22:00 HRS.



UNA SÚPER PRODUCCIÓN DE MEGA DE 10 CAPÍTULOS

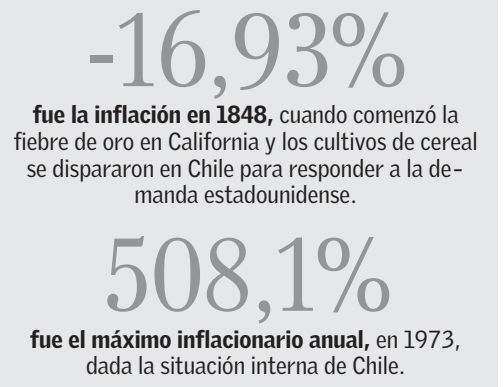


¿ALÓ MISIA...?

Hoy en Chile hay más teléfonos que personas: 19 millones de aparatos, entre celulares y fijos. Pero hace 100 años, las cosas eran muy diferentes. Por cada mil habitantes, había cuatro teléfonos en Chile y sumaban 13.452 en todo el país. Joseph Dottin Husbands trajo a Chile, desde Estados Unidos, una pequeña central telefónica con seis instrumentos conectados y la instaló en Valparaíso, en 1879. El 26 de abril de 1880 se firmó la primera concesión telefónica en Chile, a nombre de Edison. Y en 1880 se formó la Compañía Chilena de Teléfonos de Edison, con Husbands, Pedro Mac Kellar, Santiago Martín y Lucius Foot.

El arte parisino llega al centro de Santiago

Nueva York tiene la Estatua de la Libertad, como obsequio de los franceses, y Chile tiene la Virgen de la Inmaculada Concepción, que adorna el Cerro San Cristóbal. Sin embargo, este no fue un regalo. En 1907, el embajador de Chile en Francia, Salvador Sanfuentes, mandó a hacer una virgen de 14 metros de altura y un peso que supera los 36 mil kilos a la casa Val d'Osne de París. Su costo fue de 35.274 francos de la época y fue inaugurada en 1908, para una pascua de Resurrección.



Los censos de 1813 y 1907 comparados con las cifras actuales dan cuenta del progreso de los trabajadores chilenos

**De labrador a oficinista:
Cómo cambió el trabajo en 200 años**

PABLO OBREGÓN CASTRO

1810

La primera caracterización de los trabajadores chilenos data del censo de 1813 y abarca desde Copiapó hasta Talca. Ese año, cada provincia levantó información con precarios medios y contra la voluntad de una parte de la población que, incluso, huía de los censadores. Algunos, simplemente mentían. Es llamativo que en el Chile de la época se contabilizaran apenas 46 profesores y literatos, lo que representaba el 0,07% de la población. Más de dos tercios de los chilenos se dedicaban a las tareas de labrador y jornalero, 15% se declaraba hacendado —algunos eran medianos o pequeños agricultores— y existían 3.563 esclavos.

Labradores	19.618	34,20%
Jornaleros	18.380	32,04%
Criados libres	6.597	11,50%
Peones mineros	4.047	7,06%
Artesanos	3.820	6,66%
Esclavos	3.563	6,21%
Comerciantes	1.287	2,24%
Profesores y literatos	46	0,07%

1910

Cien años después de la Primera Junta de Gobierno, los obreros y labradores seguían siendo dos de los grupos de trabajadores más numerosos. A esa altura, ya habían surgido otros grupos fuertes, que años más tarde se tornarían claves en el proceso político y económico: había más de 280 mil artesanos, 91 mil empleados y 78 mil comerciantes. La situación de la mujer, no obstante, seguía siendo muy precaria. La mayoría de ellas se dedican al servicio doméstico, dueñas de casa, había sólo diez profesionales —cuatro abogadas y seis médicos— y se contaban 8.572 prostitutas (las casas de tolerancia eran aceptadas en las zonas salitreras).

Artesanos	280.962	25,42%
Gañanes (obreros)	239.231	21,64%
Labradores	162.413	14,69%
Empleados	91.758	8,30%
Servidumbre	86.592	7,83%
Comerciantes	78.490	7,10%
Agricultores	68.779	6,22%
Lavanderos	63.085	5,71%
Mineros	34.020	3,08%

2010

La condición laboral de los chilenos ha cambiado positivamente. Hoy, 14,62% de la población activa ostenta la condición de profesionales y técnicos y el trabajo pesado ha ido perdiendo relevancia frente a la irrupción de actividades que exigen destrezas intelectuales y mayores grados de capacitación. Es así como los servicios y el comercio son las principales fuentes de empleo del país, los obreros y jornaleros representan el 6,74% de toda la población activa y el agro ofrece 12,96% de todo el empleo. Paralelamente, ha aumentado la utilización masiva de subcontratados, llegando a un millón de trabajadores aproximadamente.

Servicios	1.001.050	18,13%
Artesanos y operarios	875.890	15,86%
Vendedores	847.330	15,34%
Profesionales y técnicos	807.150	14,62%
Agricultores	715.540	12,96%
Obreros y jornaleros	372.300	6,74%
Conductores	364.590	6,60%
Mineros y afines	285.560	5,17%
Gerentes y ejecutivos	252.520	4,57%

Fuente INE, Censos de 1813 y de 1907, Economía y Negocios

Infografía ÁLVARO STUARDO R. | EL MERCURIO

REMATO JUDICIAL AL MEJOR POSTOR
MARTES 21 DE SEPTIEMBRE 2010 A LAS 11:30 HRS EN ARLEQUIN N° 4111 SAN JOAQUIN
BUS MERCEDES BENZ LO 914 AÑO 2006 ZV-2237 CAMIONETA HAFEI RUIVI D/C 1.1 AÑO 2008 BKLT-44
CAMION CHEVROLET NPR 815 AÑO 2009 BWLW-08 CHEVROLET SPARK LS 800 AÑO 2007 WK-0818
CAMIONETA HAFEI RUIVI D/C 1.1 AÑO 2009 B986-07 TOYOTA HILUX D/C 2.5 DIESEL AÑO 2007 TW-9482
TOYOTA YARIS XLJ 1.5 AÑO 2009 BWLS-09 AUTOMOVIL PEUGEOT 206 XR 1.6 AÑO 2008 ZT-9157
AUTOMOVIL FIAT PALIO 1.3 AÑO 2003 VS-5359 AUTOMOVIL SUZUKI VALEO AÑO 2003 VR-4654
AUTOMOVIL KIA RIO JB EX 1.4 AÑO 2008 BKXF-07 AUTOMOVIL SUZUKI VALEO AÑO 2003 VR-4654
AUTOMOVIL SUZUKI MARUTI AÑO 2008 BKZF-07 FURGON FIAT FIORINO 1.5 AÑO 1995 NJ-7497

MÁS AVISOS DE REMATES SE PUBLICAN EN LAS PÁGINAS B-13 B-14 Y B-15

REMATO EN MELIPILLA
DOMINGO 26 SEPTIEMBRE - 11 HRS - MACKENNA 321
GRUA HORQUILLA - AUTOMOVIL - TRACTOR JARDIN - 13 COOLER Y CONGELADORES
4 REFRIGERADORES A GAS - 2 MAQUINA HIELO - EQUIPO LECHERO PORTATIL
19 ROLLOS MALLA - TINA JACUZZI - SECAPALTES Y MESONES AC INOXIDABLE
MANGUERAS REGADIO - 3 EQ. AGRICOLA COLECCION - 2 RACK PORTAPALLE
FIERROS, ESTRUCTURAS METALICAS - 12 CAJAS DE FONDOS - 198 LUMINARIAS
300 M2 PISO FLOTANTE Y REVESTIMIENTO CORCHO - 63 BINS APILABLES METAL
LAVAPLATOS - 97 MUEBLES CAJA - 7 LIVINGS - 230 SILLAS FIJAS Y GIRATORIAS
22 ESCRITORIOS - CAMAROTES - 4 EQUIPOS AIRE ACOND. - BARNIZ - 33 PUERTAS Y
VENTANAS ALUMINIO - VIDRIOS - MADERAS Y PANELES - 45 SANITARIOS
GRIFERIAS - 2000 SILICONAS - 700 LIMPIAVIDRIOS - EXTINTORES - 13 VITRINAS
EXHIBIDORAS - 134 HERRAMIENTAS DIVERSAS: MOTOBOMBAS - TEJES - GATAS
LLAVES - VINO BLANCO - Y 200 LOTES DIFICIL DETALLE. A LA VISTA: SABADO DE
11 a 18 Hrs. - COMISION 13% + IVA TOTAL- WWW.REMATESMELIPILLA.CL
MANUEL GONZALEZ VARGAS Martillo Público Judicial FONOS: 8324774 - 8310058

VEHICULOS Y BIENES MUEBLES EN OLMUE
Quebras Transportes San Fernando Ltda. y Fernando Correa Viveros - SINDICO ARTURO URZUA JENSEN
VIERNES 24 DE SEPTIEMBRE, a las 15:30 Hrs. en:
Callejón La Guala N° 2723, Paradero 34 de Calle Granizo - Olmué
1 AUTOMOVIL "VOLVO" S-40-20 AÑO 2002 VE.6303
1 AUTOMOVIL "PEUGEOT" 206 XR 1.4 AÑO 2002 VB.7663
1 CAMIONETA "FORD" RANGER XLT AÑO 2002 UX.6159
OFICINA: ESCRITORIOS MADERA + SILLAS GIRATORIAS MET. + SILLAS MADERA CON BRAZOS
+ SILLAS MADERA + FOTOCOPIADORA + 3 PC ARMADOS + 3 PANTALLAS PC + 2 IMPRESORA DE
PUNTO + MESA MADERA + MESA P/IMPRESORA + GABINETE MADERA + VENTILADOR + FAX
VARIOS: MESITA MIMBRE Y MADERA + REPOSERA + SILLONES FIERRO + CAMAS BRONCE
+ PLAZA + SILLON CAMA + CAMAS 1 y 2 PLAZA CICLOCHONES + VELADOR ANTIGUO +
MUEBLE ANTIGUO + COMODA CIEJEJO ANTIGUO + MUEBLE MADERA 3 CAJONES + 2 SILLONES
+ ESCRITORIO MADERAS + UPS + FAX + SILLAS MADERA + MONITORES + 2 CPU.
A LA VISTA JUEVES 23 de: 10:00 a 18:00 Hrs. VIERNES de 10:00 a HORA DEL
REMATE. COMISION 9,5% + IMP. LEG. VIG. PAGO EFECTIVO O VALE VISTA. CASA DE REMATES
RAMON REY Y CIA LTDA. Ramon Rey y Cia Ltda.
VER FOTOS: www.ramonrey.cl • 699 0887
LUIS ALBERTO REY G. RNM 775 PATRICIO FUENZALIDA S. RNM 919 M. PAULINA REY G. RNM 1289

BLAESSINGER REMATE JUDICIAL MEJOR POSTOR
MARTES 21 SEPTIEMBRE A LAS 16 HRS. EN AV. RICARDO CUNNING 750 - STGO.
NISSAN TERRANO D/C 4X4 2.5 2007 (WV-4818)
3 HYUNDAI ELANTRA 1.8 GLS 2004 (VR-7162/74/75)
3 TOYOTA COROLLA AUT. FULL 2003 (VR-1458/59/60)
CITROEN C15 1.4 JUMPER 1999 (TF-8192)
KIA MOTORS CLARUS SLX 1.8 1997 (RF-5950)
Amoblado completo p/oficina madera nativa, Veladores, Cantidad implementación p/meteorología, TV color, Computadores, Escritorios y Otros.
Orden: 17° 20' y 26° J. C. Stgo., Roles: C-3321-2008, C-7156-2009, C-36719-2009. Fotos: www.blaessinger.cl
Vista: Martes 21 de 10 a 15 hrs y de 15 a hora de Remate. Comisión 9,5% + Imp. Leg. Vig. PAGO EFECTIVO O VALE VISTA.
HECTOR - JORGE - CHRISTOPHER BLAESSINGER REGS. 537 - 572 - 1244 F: 6994800 - 6954783

JUDICIAL (Mejor Oferta)
NISSAN X TRAIL 4X4 ...2003
CITROEN C15 D1999
21 SEPTIEMBRE 16 HRS. CACIQUE COLIN 833 LAMPA
JUAN MILLAS BAUERLE, MARTILLERO 7721454
GTLA. \$500.000 - EFECTIVO, SALDO DEP. CIA. DTE SERA DE CARGO DEL ADJUDICATARIO LAS INFRACCIONES DE LOS VEHICULOS
VD EL MERCURIO
Contacta a tu ejecutivo:
330 1543 - 330 1885 - 330 1905
Todos los sábados junto a El Mercurio.

SANTA CRUZ 25 Há
Plantadas c/ Riego (Cabernet Franc)
\$4.000.000 / Há (2 Lotes de 12,5 Há)
Plazo Pago: 45 Días. Bases a contar del 08/09/10 (\$30.000) Contacto: rcastillo@macal.cl
MACAL CL ENRIQUE CALVO A. RNM 244 RAUL MENDEZ B. RNM 928 MATIAS CALVO A. RNM 1389 CLAUDIO MESINA H. RNM 1256
TEL: (2) 488 08 20 A. MOLINA 77 - STGO. *** U.L.A.

IRARRAZAVAL 6 LOCALES NUEVOS
(Esq. Gorostiaga)
139 a 280 m² Desde \$55.500.000 (17 UF/m²)
Plazo Pago: 45 Días. Bases a contar del 08/09/10 (\$45.000) Contacto: rcastillo@macal.cl
MACAL CL ENRIQUE CALVO A. RNM 244 RAUL MENDEZ B. RNM 928 MATIAS CALVO A. RNM 1389 CLAUDIO MESINA H. RNM 1256
TEL: (2) 488 08 20 A. MOLINA 77 - STGO. *** U.L.A.

GRAN VENTA Bicentenario
www.remates.cl
TV - LCD - EQUIPOS MUSICALES - DVD - NOTEBOOKS
COMPUTADORES - COCINAS - LAVADORAS
REFRIGERADORES - FREEZER - JUGUETES
BICICLETAS - PISCINAS - ROPA - SILLONES
DESCUENTO DESDE 50%
4806400 MUCHOS POR DETALLAR
BRAVO DE SARAVIA 2550 - (Pan. Norte - Salida 14 de La Fama)

QUIEBRA TRANSPORTES SAN FERNANDO LTDA.
SINDICO ARTURO URZUA JENSEN
VIERNES 24 DE SEPTIEMBRE, a las 11:30 Hrs. en:
Las Higueras 2565 - La Pintana
TRACTO CAMIONES
MARCA MODELO AÑO PATENTE
♦ TRACTO CAMION "INTERNATIONAL" 9.800 1998 S.J.8487
♦ TRACTO CAMION "INTERNATIONAL" 9.700 1990 NP.1275
♦ TRACTO CAMION "INTERNATIONAL" Hechizo 1986 KY.5584
A LA VISTA JUEVES 23 de: 10:00 a 18:00 Hrs. VIERNES de 10:00 a HORA DEL
REMATE. COMISION 9,5% + IMP. LEG. VIG. PAGO EFECTIVO O VALE VISTA. CASA DE REMATES
RAMON REY Y CIA LTDA. Ramon Rey y Cia Ltda.
VER FOTOS: www.ramonrey.cl • 699 0887
LUIS ALBERTO REY G. RNM 775 PATRICIO FUENZALIDA S. RNM 919 M. PAULINA REY G. RNM 1289
2 CAMIONES "DIMEX" 4700 PARA DESARME